

**T.C.
GÜMÜŞHANE ÜNİVERSİTESİ**



İLETİŞİM FAKÜLTESİ

2016 MALİ YILI

BİRİM FAALİYET RAPORU

Ocak 2017

BİRİM YÖNETİCİSİNİN SUNUŞU

Fakültemiz ilk olarak 10.09.2007 tarihli ve 2007/12598 sayılı Bakanlar Kurulu Kararı ile kurulması kararlaştırılmış olup, Karadeniz Teknik Üniversitesi Rektörlüğüne bağlı iken adı ve bağlantısı değiştirilerek 2809 Sayılı Yükseköğretim Kurumları Teşkilat Kanunu'na 31.05.2008 tarih ve 26892 Sayılı Resmi Gazetede yayınlanarak eklenen Ek Madde 98 – Ek: 22/5/2008-5765/1 md. uyarınca Gümüşhane Üniversitesi adıyla kurulmuştur. Rektörlüğe bağlı olarak yeni kurulan İletişim Fakültesinde Halkla İlişkiler ve Tanıtım Bölümü ile Radyo, Televizyon ve Sinema Bölümü ve Gazetecilik Bölümü bulunmaktadır. 2015-2016 öğretim yılı itibariyle toplam: 725 öğrenci Halkla İlişkiler ve Tanıtım Bölümünde 120 öğrenci Radyo, Televizyon ve Sinema Bölümünde öğretime devam etmektedir. Eğitim çalışmaları Yeni Hizmet Binası içerisinde modern dersliklerde yapılmakta olup akademik ve idari personel de aynı binada hizmet vermektedir. Fakültemizde bir profesör, bir Doçent, yedi yardımcı doçent, yedi öğretim görevlisi, yirmi araştırma görevlisi olmak üzere toplam otuz altı öğretim elemanı bulunmaktadır. Fakültemizin amacı, iletişim araç ve gereçleri ile insan ilişkilerinin hızla değişim gösterdiği küresel dünyada; insanın birbiriyle ve çevresiyle olan iletişiminde, iletişim kanallarını hangi amaç ve hedefler doğrultusunda etkin bir şekilde kullandığının araştırılması, Türkiye'nin ve dünyanın değişen ve gelişen sosyoekonomik yapısı içerisinde iletişimin nasıl geliştiğini araştırmak, günümüzde hızla değişen bu koşullara uyum sağlayacak iletişim alanında donanımlı ve bilgili insan gücünü yetiştirerek topluma ve insanlığa katkıda bulunmaktır.

Prof. Dr. Celalettin VATANDAŞ
Dekan V.

İÇİNDEKİLER

BİRİM YÖNETİCİSİNİN SUNUŞU İÇİNDEKİLER

I- GENEL BİLGİLER

- A- Misyon ve Vizyon
- B- Yetki, Görev ve Sorumluluklar
- C- İdareye İlişkin Bilgiler
 - 1- Fiziksel Yapı
 - 2- Örgüt Yapısı
 - 3- Bilgi ve Teknolojik Kaynaklar
 - 4- İnsan Kaynakları
 - 5- Sunulan Hizmetler
 - 6- Yönetim ve İç Kontrol Sistemi

II- AMAÇ ve HEDEFLER

- A- İdarenin Amaç ve Hedefleri
- B- Temel Politikalar ve Öncelikler

III- FAALİYETLERE İLİŞKİN BİLGİ VE DEĞERLENDİRMELER

- A- Mali Bilgiler
 - 1- Bütçe Uygulama Sonuçları
 - 2- Temel Mali Tablolara İlişkin Açıklamalar
- B- Performans Bilgileri
 - 1- Faaliyet ve Proje Bilgileri
 - 2- Performans Sonuçları Tablosu
 - 3- Performans Sonuçlarının Değerlendirilmesi
 - 4- Performans Bilgi Sisteminin Değerlendirilmesi

IV- KURUMSAL KABİLİYET ve KAPASİTENİN DEĞERLENDİRİLMESİ

- A- Üstünlükler
- B- Zayıflıklar

V- ÖNERİ VE TEDBİRLER

EKLER

I- GENEL BİLGİLER

A- MİSYON ve VİZYON

Misyonumuz;

İletişim bilimleri alanının gerektirdiği teorik bilgiyle donanmış, yeterli uygulama imkanı bulmuş, çalışma hayatının gerektirdiği kültürel birikime sahip, kişisel ve kişilerarası iletişimde etkin, iletişim teknolojilerine hâkim, yüksek özgüven ve olgun kişilikli bireyler yetiştirmek.

Vizyonumuz;

İletişim bilimleri alanında, insan haklarını ve iletişim etiğini önceleyen, küreselleşen dünyamızın ihtiyaç duyduğu niteliklere sahip insan gücünü yetiştirmek...

B. YETKİ, GÖREV VE SORUMLULUKLAR

1. İdari Yetki Görev ve Sorumluluklar

Dekan

Prof. Dr. Cemalettin VATANDAŞ

Fakültesi yöneticisi olarak görev yapan **Fakülte Dekanı**, aşağıda belirtilen yetki, görev ve sorumluluklara sahiptir:

Görev, Yetki ve Sorumluluklar

1-Fakülte kurullarına başkanlık etmek, fakülte kurullarının kararlarını uygulamak ve fakülte birimleri arasında düzenli çalışmayı sağlamak.

2-Her öğretim yılı sonunda ve istendiğinde fakültenin genel durumu ve işleyişi hakkında rektöre rapor vermek.

3-Fakülte ödenek ve kadro ihtiyaçlarını gerekçesi ile birlikte rektörlüğe bildirmek, fakültenin bütçesi ile ilgili öneriyi fakülte yönetim kurulunun da görüşünü aldıktan sonra rektörlüğe sunmak.

4-Fakültenin birimleri ve her düzeydeki personeli üzerinde genel gözetim ve denetim görevini yapmak.

5-Kanun ve yönetmeliklerle kendisine verilen diğer görevleri yapmak.

Fakültenin ve bağlı birimlerinin öğretim kapasitesinin rasyonel bir şekilde kullanılmasında ve geliştirilmesinde, gerektiği zaman güvenlik önlemlerinin alınmasıyla, öğrencilere gerekli sosyal hizmetlerin sağlanmasında, eğitim-öğretim, bilimsel araştırma ve yayın Faaliyetlerinin düzenli bir

şekilde yürütülmesinde, bütün Faaliyetlerin gözetim ve denetiminin yapılmasında, takip ve kontrol edilmesinde ve sonuçlarının alınmasında rektöre karşı birinci derecede sorumludur.

Dekan, kendisine çalışmalarında yardımcı olmak üzere, öğretim üyeleri arasından en çok iki kişiyi dekan yardımcısı olarak seçer. Dekan yardımcıları, dekan tarafından en çok üç yıl için atanır. Dekan gerekli gördüğü hallerde yardımcılarını değiştirebilir. Dekanın görevi sona erdiğinde yardımcılarının görevi de sona erer. Dekana, görevi başında olmadığı zaman yardımcılarından biri vekâlet eder. Göreve vekâlet altı aydan fazla sürerse yeni bir dekan atanır.

Dekan Yardımcıları

Doç. Dr. Hüseyin ÖZARSLAN

Doç. Dr. Mehmet Salih GÜRAN

Görev, Yetki ve Sorumluluklar

Dekana, görevi başında olmadığı zamanlarda vekâlet etmek,

İlgili kanun ve yönetmeliklerle verilen diğer görevleri yapmaktır,

Fakülte Sekreteri

Fakülte idari teşkilatının amiridir ve bu teşkilatın çalışmasından dekana karşı sorumludur. Fakülte sekreteri, kendisine bağlı birimler aracılığı ile dekanlık idari teşkilatında bulunan birimlerin verimli, düzenli ve uyumlu şekilde çalışmasından sorumludur.

2. Mali Yetki Görev ve Sorumluluklar

Fakültemiz bütçesinin en ekonomik verimli ve ihtiyaçlara göre kanun ve yönetmeliklere uygun olarak kullanılmasını, işlemlerin ve ödemelerin süresi içerisinde gerçekleştirilmesini sağlamakla sorumludurlar. Ayrıca taşınır mal işlemlerinin ilgili yönetmeliğe göre yapılması ve yürütülmesini sağlamakla sorumludurlar.

Mali Yetkililer

Harcama Yetkilisi	Gerçekleştirme görevlisi	Taşınır Kontrol Yetkilisi	Taşınır Kayıt Yetkilisi
Prof.Dr.Celalettin VATANDAŞ	Fak. Sek.H. İbrahim SARAÇOĞLU	*Mustafa DEMİREL	** Umut BEKTAŞ

*01.06.2016 tarihinden itibaren Dekanlık emriyle görevlendirildi.

**28.11.2012 tarihinden itibaren Dekanlık emriyle görevlendirildi.

C. İDAREYE İLİŞKİN BİLGİLER

Fakültemizin yeni hizmet binası Gümüşhane Üniversitesi Ana Kampüsü içerisinde bulunmakta olup eğitim-öğretim ve hizmet Faaliyetlerini yeni hizmet binasında sürdürmektedir.

1- Fiziksel Yapı

Fakültemiz Hizmet Binası



Bodrum Kat: Uygulama Birimlerimiz (Medya Merkezi, Haber Merkezi, Film Atölyesi, Kampüs Fm, GÜN TV)

Fakültemiz Haber Merkezi



Fakültemiz Uygulama Birimleri Koridoru



Fakültemiz Kampüs FM



Fakültemiz Film Atölyesi



Fakültemiz GÜN TV



Zemin Kat: Kantin, 1 Adet Amfi, Kütüphane

İktisadi ve İdari Bilimler Fakültesi İle Ortak Kantinimiz



Fakültemiz Amfisi (Çok Amaçlı Salon)



2. Kat: 5 adet Bilgisayar Laboratuvarı bulunmakta olup iki âdeti kullanılmaktadır. Kullanılan Laboratuvarlardan 1 âdeti İktisadi ve İdari Bilimler Fakültesine tahsis edilmiştir. Ayrıca bu katta Fakültemize ait İ201,İ202,İ203,İ204 nolu derslikler bulunmaktadır.

Fakültemiz Bilgisayar Laboratuvarı



Fakültemiz Derslikleri



3. Kat:İ301-İ310 arası 10 adet Derslik bulunmaktadır.

4. Kat: Turizm Fakültesi Akademik ve İdari Personel odaları ile İ401 ve İ402 nolu seminer ve toplantı salonu, Rektörlüğe bağlı bölümlerin personel odaları bulunmaktadır.

5. Kat: Gazetecilik ve Radyo Televizyon ve Sinema bölümü Akademik ve İdari Personel odaları ile İ501, İ502 nolu seminer ve toplantı salonları bulunmaktadır.

6. Kat: Halkla İlişkiler ve Tanıtım Bölümü Akademik ve İdari Personel odaları, GİF Ajans bulunmaktadır.

GİF Ajans



8. Kat: Fakültemiz Akademik ve İdari Personel Odaları bulunmaktadır.

Fakültemiz Bünyesinde 2 bölüm aktif olmak üzere toplam 3 bölüm mevcuttur.

1.1-Eğitim Alanları Derslikler

Eğitim Alanı	Kapasitesi 0-50	Kapasitesi 51-75	Kapasitesi 76-100	Kapasitesi 101-150	Kapasitesi 151-250	Kapasitesi 251-Üzeri
Anfi					1	
Sınıf	14	3	7			
Bilgisayar Lab.	5					
Diğer Lab.						
Toplam	19	1	7	1		

1.2-Sosyal Alanlar

1.2.1.Kantinler ve Kafeteryalar

***Kantin Sayısı: 1 Adet**

Kantin Alanı: 195,68 m²

Kafeterya Sayısı: ... Adet

Kafeterya Alanı: m²

***(İİBF Fakültesine ait olup, öğrencilerimiz de kullanmaktadırlar.)**

1.2.2.Toplantı – Konferans Salonları

	Kapasitesi 0–50	Kapasitesi 51–75	Kapasitesi 76–100	Kapasitesi 101–150	Kapasitesi 151–250	Kapasitesi 251–Üzeri
Toplantı Salonu			5			
Konferans Salonu						
Toplam	-	-	5	-	-	-

1.2.3.Öğrenci Kulüpleri

Öğrenci Kulüpleri Sayısı: 3 Adet

Öğrenci Kulüpleri Alanı: 35 m²

Fakültemize ait kurulmuş üç resmi öğrenci kulübü bulunmaktadır.

1.3-Hizmet Alanları

1.3.1. Akademik Personel Hizmet Alanları

	Sayısı (Adet)	Alanı (m ²)	Kullanan Sayısı (Kişi)
Çalışma Odası	67	1174,39	65
Toplam	67	960	65

*Turizm Fakültesi ile Rektörlüğe bağlı bölümler fakültemiz hizmet binasında hizmet vermektedir.

1.3.2. İdari Personel Hizmet Alanları*

	Sayısı (Adet)	Alanı (m ²)	Kullanan Sayısı
Servis	5	155,16	9
Çalışma Odası	15	511,25	15
Toplam	20	666,41	24

*Turizm Fakültesi ile Rektörlüğe bağlı bölümler fakültemiz hizmet binasında hizmet vermektedir.

1.4-Ambar Alanları

*Ambar Sayısı: 2 Adet

Ambar Alanı: 32 m²

* Arşiv olarak kullanılan alanın yarısı ambar olarak kullanılmaktadır.

1.5-Arşiv Alanları

*Arşiv Sayısı: 4 Adet

Arşiv Alanı: 39,04 m²

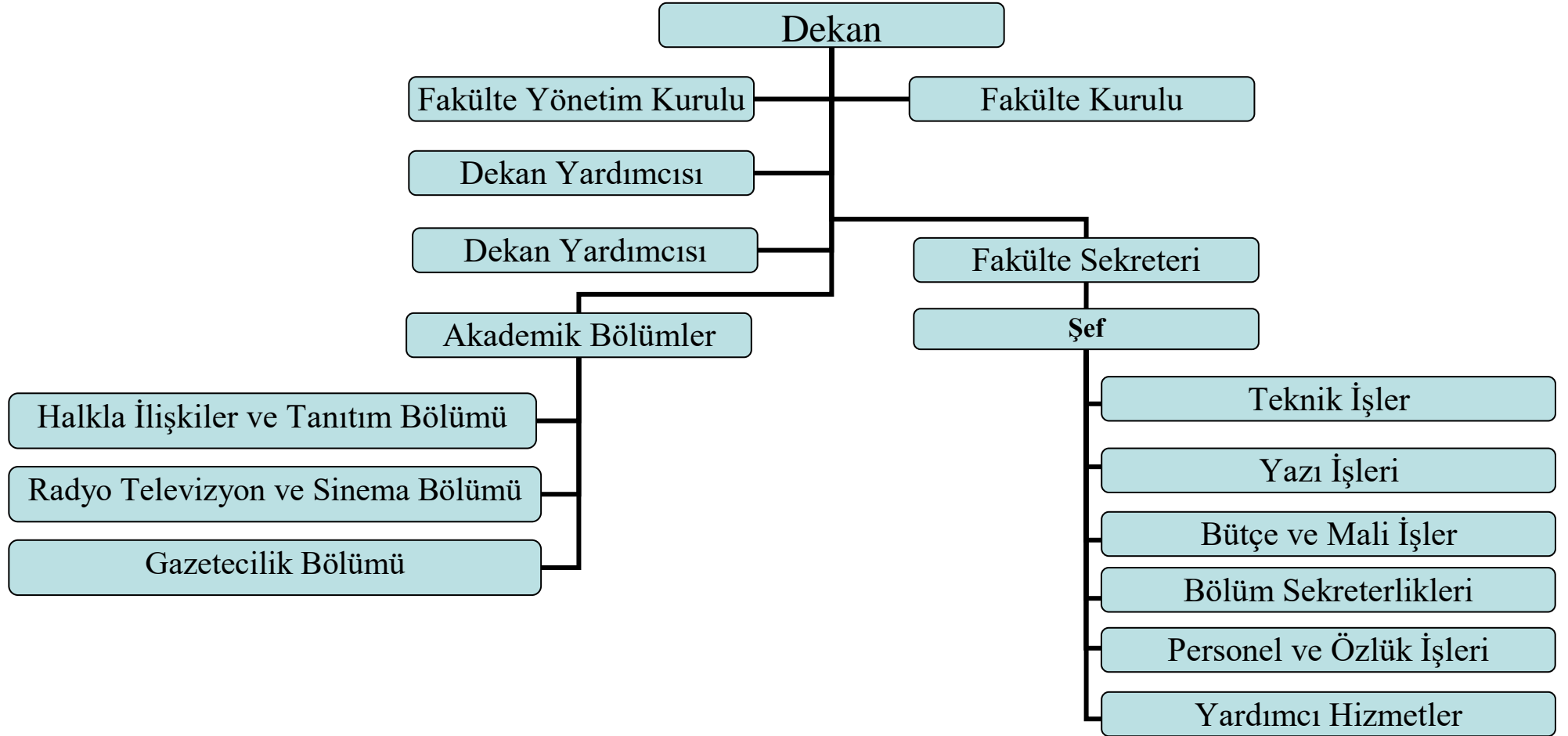
1.6-Atölyeler

*Atölye Sayısı: 27 Adet

Atölye Alanı: 613 m²

* Atölye olarak kullanılan bu alan özel olarak ses yalıtımı ile kaplanmış seslendirme odasıdır.

2 ÖRGÜT YAPISI



3-Bilgi ve Teknolojik Kaynaklar

3.1-Yazılımlar

Fakültemiz web sayfası hizmete girmiştir.

3.2-Bilgisayarlar

Masaüstü bilgisayar sayısı : 95 Adet

Taşınabilir bilgisayar sayısı : 19 Adet

3.3- Kütüphane Kaynakları

Kitap	Peryodik Yayın	Elektronik Yayın	Diğerleri	Toplam
37840	127	138702		176669

*Kütüphane kaynakları bütün üniversite adına kayıtlı olup birim olarak ayrılmamıştır.

3.4-Diğer Bilgi ve Teknolojik Kaynaklar

Cinsi	İdari Amaçlı (Adet)	Eğitim Amaçlı (Adet)	Araştırma Amaçlı (Adet)
Projeksiyon		43	
Baskı makinesi		1	
Fotokopi makinesi (Yazıcı özelliği de var)	3		
Faks	2		
Kameralar		7	
Fotoğraf Makinesi		25	
Tarayıcılar			
Yazıcı	18		2
Telefon Makinesi	117		

*Derslik, amfi, laboratuvar ve toplantı salonunda olmak üzere toplam: 36 adet projeksiyon cihazı binanın yapımı esnasında montaj edilmiş olup, 2 adedi İİBF'ye devredilmiş, 7 adeti demirbaş olarak kayı.-TL.arımızda mevcuttur.

4- İnsan Kaynakları

4.1-Akademik Personel

UNVANLAR İTİBARI İLE AKADEMİK PERSONEL SAYISI	
UNVAN	2016
*Profesör	1
Doçent	1
Yardımcı Doçent	7
**Öğretim Görevlisi	8(Serkan DURMUŞ, Altan Fatih TOPALOĞLU, Salih ZAMAN Görevlendirme ile geldi)
Okutman	-
Araştırma Görevlisi	20
Uzman	-

Çevirici	-
Eğitim-Öğretim Planlamacısı	-
TOPLAM	37

*(KTÜ İİBF'DEN 2547 sayılı Kanun'un 16/a. maddesi kapsamında YÖK tarafından Dekan olarak atandı- Profesör kadrosu KTÜ İİBF' de bulunmaktadır.)

** (Serkan DURMUŞ, Altan Fatih TOPALOĞLU, Salih Zaman (***) 2547 sayılı Kanun'un 13/b-4 maddesine göre MYO'dan görevlendirme ile geldi.)

(***) 29/09/2016 tarihi itibarıyla FETÖ/PDY örgütüne iltisakı nedeniyle görevine son verilmiştir.

4.2- Yabancı Uyruklu Akademik Personel

Yabancı Uyruklu Öğretim Elemanları			
Unvan	Geldiği Ülke	Çalıştığı Bölüm	Kişi Sayısı
Profesör	-	-	-
Doçent	-	-	-
Yrd. Doçent	-	-	-
Öğretim Görevlisi	-	-	-
Okutman	-	-	-
Çevirici	-	-	-
Eğitim-Öğretim Planlamacısı	-	-	-
Araştırma Görevlisi	-	-	-
Uzman	-	-	-
Toplam	-	-	-

4.3-Diğer Üniversitelerde Görevlendirilen Akademik Personel

Diğer Üniversitelerde Görevlendirilen Gümüşhane Üniversitesi İletişim Fakültesi Akademik Personeli 2011					
*Araştırma Görevlisi	İletişim Fakültesi	Halkla İlişkiler ve Tanıtım Bölümü	Akdeniz Üniv - Anadolu Üniv. Marmara Üniv.	5	ÖYP 2547 35. md./ 2547 39. Md.
		Gazetecilik Bölümü	Marmara Üniv.- İstanbul Üniv.	4	ÖYP 2547 35. md./ 2547 39. Md.
		Radyo Televizyon Sinema Bölümü	Marmara Üniv.- Ankara Üniv. Anadolu Üniv.	4	ÖYP 2547 35. md./ 2547 39. Md.
Toplam			13		

*(13 kişi 2547 sayılı Kanun'un 35. maddesi ile diğer üniversitelerde görevli)

4.4-Başka Üniversiteden Kurumda Görevlendirilen Akademik Personel

Başka Üniversiteden Kurumda Görevlendirilen Akademik Personel 2014			
Unvan	Çalıştığı Bölüm	Geldiği Üniversite	Kişi Sayısı
*Profesör	HİT BÖLÜMÜ	KTÜ (İİBF)	1
Doçent	-	-	-
Yrd. Doçent	-	-	-
Öğretim Görevlisi	-	-	-
Okutman	-	-	-
Çevirici	-	-	-
Eğitim Öğretim Planlamacısı	-	-	-
Araştırma Görevlisi	-	-	-
Uzman	-	-	-
Toplam	1	1	1

*(KTÜ İİBF'DEN 2547 sayılı Kanun'un 16/a. maddesi kapsamında YÖK tarafından Dekan Vekili olarak atandı- Profesör kadrosu KTÜ İİBF' de bulunmaktadır.)

Başka Üniversitelerden Gümüşhane Üniversitesi'ne Görevlendirilen Akademik Personel 2016			
BİRİMLER	Akademik Unvanı	Çalıştığı Bölüm	Geldiği Üniversite
İletişim Fakültesi	Prof.	HİT	Karadeniz Teknik Üniv.

4.5-Sözleşmeli Akademik Personel

Sözleşmeli Akademik Personel Sayısı	
Profesör	-
Doçent	-
Yrd. Doçent	-
Öğretim Görevlisi	-
Uzman	-
Okutman	-
Sanatçı Öğrt. Elm.	-
Sahne Uygulamacısı	-
Toplam	-

4.6-Akademik Personelin Yaş İtibariyle Dağılımı

Akademik Personelin Yaş İtibariyle Dağılımı						
	21-25 Yaş	26-30 Yaş	31-35 Yaş	36-40 Yaş	41-50 Yaş	51- Üzeri
Kişi Sayısı	1	9	13	7	4	2
Yüzde	%2.77	%25	%36.1	%19.4	%11.1	%5.55

4.7-İdari Personel

YILLAR	GİH	SHS	THS	AHS	DHS	YHS	TOPLAM
2016	7		2				9

4.8- İdari Personelin Eğitim Durumu

İdari Personelin Eğitim Durumu					
	İlköğretim	Lise	Ön Lisans	Lisans	Yüksek Lisans ve Doktora
Kişi Sayısı	—		1	7	1
Yüzde			% 11.11	% 77.77	% 11.11

4.9-İdari Personelin Hizmet Süreleri

İdari Personelin Hizmet Süresi						
	1 – 3 Yıl	4 – 6 Yıl	7 – 10 Yıl	11 – 15 Yıl	16 – 20 Yıl	21 - Üzeri
Kişi Sayısı	1	6	1			1
Yüzde	% 11.11	% 66.66	% 11.11			% 11.11

4.10-İdari Personelin Yaş İtibariyle Dağılımı

İdari Personelin Yaş İtibariyle Dağılımı						
	21-25 Yaş	26-30 Yaş	31-35 Yaş	36-40 Yaş	41-50 Yaş	51- Üzeri
Kişi Sayısı	0	4	3	1	1	-
Yüzde		% 44.44	% 33.33	% 11.11	% 11.11	-

4.11-İşçiler

İşçiler (Çalıştıkları Pozisyonlara Göre)			
	Dolu	Boş	Toplam
Sürekli İşçiler			
Vizeli Geçici İşçiler (adam/ay)			
Vizesiz işçiler (3 Aylık)			
Toplam	-	-	-

4.12-Sürekli İşçilerin Hizmet Süreleri

Sürekli İşçilerin Hizmet Süresi						
	1 – 3 Yıl	4 – 6 Yıl	7 – 10 Yıl	11 – 15 Yıl	16 – 20 Yıl	21 - Üzeri
Kişi Sayısı	-	-	-	-	-	-
Yüzde						

4.13-Sürekli İşçilerin Yaş İtibariyle Dağılımı

Sürekli İşçilerin Yaş İtibariyle Dağılımı						
	21-25 Yaş	26-30 Yaş	31-35 Yaş	36-40 Yaş	41-50 Yaş	51- Üzeri
Kişi Sayısı	-	-	-	-	-	-
Yüzde						

5- Sunulan Hizmetler

Akademik Hizmetler

Gümüşhane Üniversitesi İletişim Fakültesi alanında en güncel bilgiye sahip olan, konusunda yeterli, yetenekli, kaliteli eleman ve yönetici yetiştirme amacı doğrultusunda aşağıda belirtilen akademik hizmetleri sunmaktadır.

*Tam zamanlı 9 öğretim üyesi ve 27 öğretim elemanı ile fakültemiz bölümlerinde ve üniversitemizin diğer birimlerinde eğitim verilmektedir.

*Uluslararası ders içeriklerine göre eğitim verilmektedir.

*Öğrencilere eğitimleri süresince tamamlaması gereken Bitirme Projesi/Bitirme Tezi çalışması yaptırılacaktır.

*Lisansüstü eğitimlerine temel oluşturulacak düzeyde eğitim verilmektedir.

İdari Hizmetler

*Fakültemizin eğitim-öğretim hizmetlerinin aksatılmadan yürütülebilmesi için akademik ve idari personelin atama, görev uzatma, yurtiçi ve yurtdışı görevlendirmeleri, emeklilik, nakil ve terfi işlemlerinin yapılması,

*Fakültemiz bütçesinin her yıl hazırlanması, bütçe ödeneklerinin kanun ve yönetmeliklere uygun olarak tasarruf genelgelerine uyularak harcanması, bütçe ödeneklerinin fakülte ihtiyaçları için en verimli şekilde kullanılması, akademik, idari ve sözleşmeli personel maaşları, tedavi giderleri, akademik personelin, ek ders ücretleri, yolluk ve yevmiye ödemelerinin düzenli ve zamanında yapılması,

*Demirbaş ayniyat kayıtlarının tutularak yıllık kontrollerinin yapılması, bütçe harcama işlemlerinin dosya kayıtlarının tutulması, yazışmalarının yapılması,

*Fakültemizin idari işlemleri ile ilgili olarak kurum içi ve kurum dışı evrak yazışmalarının yapılması, posta ile gönderilecek evrakların gönderilmesi, evrakların dosyalama ve teslim işlemlerinin takibi, kurum içi ve kurum dışı iletişimin sağlanması,

*Kanun yönetmelik ve yönergelerin takip edilerek uygulanması ile ilgili çalışmaların yapılması.

Mali Hizmetler

* Maaş işlemleri

* Ek çalışma ücretleri işlemleri

* Ayniyat işlemleri

* Satınalma işlemleri

Eđitim Hizmetleri

5.1-Önlisans / Lisans Düzeyindeki Öğrenci Sayıları

Öğrenci sayıları							
Bölümler	I. Öğretim		II. Öğretim		Toplam	Genel Toplam	
	E	K	E	K		E	K
Halkla İlişkiler ve Tanıtım Bölümü	170	197	202	156	725	372	353
Radyo Televizyon ve Sinema Bölümü	22	39	49	10	120	88	22
Toplam	192	236	251	166	845	460	375

5.2- Yabancı Uyruklu Öğrencilerin Sayısı ve Bölümleri

Bölüm			
	Kadın	Erkek	Toplam
Halkla İlişkiler ve Tanıtım		1	1
Toplam		1	1

5.3- Yüksek Lisans ve Doktora Programları

Enstitülerdeki Öğrencilerin Yüksek Lisans (Tezli/ Tezsiz) ve Doktora Programlarına Dağılımı					
Birim Adı	Programı	Yüksek Lisans Yapan Sayısı		Doktora Yapan Sayısı	Toplam
		Tezli	Tezsiz		
İletişim Fak.	Halkla İlişkiler ve Tanıtım ABD	44	-	-	44
Toplam		44			44

5.4- 2015-2016 Mezun Olan Öğrenci Sayısı

2015-2016 Mezun Olan Öğrenci Sayısı			
Halkla İlişkiler ve Tanıtım			
	Kadın	Erkek	Toplam
	58	42	100
TOPLAM	58	42	100

6- Yönetim ve İç Kontrol Sistemi

Birim Harcama Yetkilisi, Gerçekleştirme Görevlisi ve ayniyat kayıt kontrol yetkilisi dâhilinde oluşan komisyonlar yardımıyla, mali yönetimin güvenilirliği açısından atama, satın alma, ihale gibi karar alım süreçleri, komisyonlar marifetiyle harcama öncesi iç kontrol sistemi çalıştırılmaktadır.

II- AMAÇ ve HEDEFLER

A. İdarenin Amaç ve Hedefleri

- 1- Eğitim-öğretimi nicelik ve nitelik yönünden geliştirmek
- 2- Fakültemiz bölüm/program sayısını artırmak ve açılacak programlara öğrenci almak
- 3- Fakültemizin eğitim-öğretim kalitesini yükseltmek, bilimsel araştırma ve yayın sayısını artırmak
- 4- Kamu yararı oluşturmak ve Fakültemizin tanınırlığını artırmak
- 5- Sosyal, kültürel ve ekonomik Faaliyetlere destek vermek, fakültemizin bölgesel, ulusal ve uluslararası alanda tanınırlığını artırmak

Hedeflere Yönelik Stratejilerimiz

- 1-İşbirliği ve Motivasyonun Güçlendirilmesi
- 2-Eğitim-Öğretim Yapısının Geliştirilerek Güçlendirilmesi
- 3-Bilimsel Araştırmaların Genişletilmesi
- 4-Kurumsal Kimlik ve Kurumsal İmaj

B- Temel Politikalar ve Öncelikler

Yükseköğretim Kurulu Başkanlığı tarafından hazırlanmış olan “Türkiye’nin Yükseköğretim Stratejisi” raporu çerçevesinde temel politika ve hedefleri gerçekleştirmek ve kendi stratejik planımızdaki hedeflere ulaşmak.

III- FAALİYETLERE İLİŞKİN BİLGİ VE DEĞERLENDİRMELER

A- Mali Bilgiler

1- Bütçe Uygulama Sonuçları

2.295.000,00.-TL. Hazine yardımını alınmış olup bunun 2.295.000,00.-TL.’si serbest ödenek olarak kullanılmıştır.

Bütçe hedefleri doğrultusunda personel giderlerine SGK prim giderlerine ve mal ve hizmet alım giderlerine yönlendirilmiştir.

Yardım yapılan birlik, kurum ve kuruluş bulunmamaktadır.

Temel mali tablolara ve bu tablolara ilişkin açıklamalara aşağıda yer verilmiştir.

2015 YILI HAZİNE YARDIMI						
HAZİNE YARDIMI	Bütçe Ödeneği	Serbest Ödenek (b)	Gerçekleşme Durumu% (a*100)/b	Kesin Harcama(a)	Kalan Ödenek	Açıklama
01-Personel Giderleri	1.943.000,00	1.943.000	%96,28	1.870.782,84	72.217,16	
02- Sos. Güv. Kur. D. Prim. Giderleri	212.000,00	212.000,00	%94,73	200.847,90	91.1152,1	
03- Mal ve Hizmet Alım Giderleri	55.000,00	55.000,00	%87,64	48.205,64	6,794,36	
05- Cari Transferler						
06- Sermaye Giderleri	85.000,00	85.000,00	%88,38	75.120,15	9.879,85	
Toplam	2.295.000,00	2.295.000,00	%95,64	2.194.956,53	100.043,47	

2- Temel Mali Tablolara İlişkin Açıklamalar

Personel giderleri bütçe ödeneği 1.943.000,00.-TL.'dir, tamamı serbest ödenek olarak kullanılmış ve 1.870.782,84.-TL.'lik bölümü kesin harcama olarak gerçekleştirilmiştir. Gerçekleştirme durumu ise %96,28'dir. SGK prim gideri bütçe ödeneği 212.000.00.-TL.'dir, tamamı serbest ödenek olarak kullanılmış ve 200.847,90.-TL.'lik bölümü kesin harcama olarak gerçekleştirilmiştir. Gerçekleştirme durumu %94,73'dir. Mal ve hizmet alım giderleri bütçe ödeneği 55.000,00.-TL.'dir, tamamı serbest ödenek olarak kullanılmış 48.205,64.-TL.'lik bölümü kesin harcama olarak gerçekleştirilmiştir. Gerçekleştirme durumu %87,64'dir. Sermaye giderleri bütçe ödeneği 85.000,00.-TL.'dir, tamamı serbest ödenek olarak kullanılmış 75.120,15.-TL.'lik bölümü kesin harcama olarak gerçekleştirilmiştir. Gerçekleştirme durumu %88,38'dir.

B- Performans Bilgileri

1- Faaliyet ve Proje Bilgileri

Bilimsel Toplantılarla İlgili Faaliyetler

1.1-Fakülte Öğretim Üyeleri Tarafından Düzenlenen Ulusal ve Uluslararası Bilimsel Toplantılar

FAALİYET TÜRÜ	FAALİYETİN ADI	SAYISI
Sempozyum ve Kongre		
Konferans		
Panel		
Seminer		
Açık Oturum		
Söyleşi		
Çalıştay		
Tiyatro		
Konser		
Sergi		
Turnuva		
Teknik Gezi		
Eğitim Semineri		
Diğer		

1.2-Ulusal ve Uluslar Arası Bilimsel Toplantılara Katılan Öğretim Üyesi ve İdari Personel Sayısı

FAALİYET TÜRÜ	Akademik Personel	İdari Personel	Toplam
Sempozyum ve Kongre	4		
Konferans			
Panel	1		
Seminer			
Açık Oturum			
Söyleşi			
Tiyatro			
Konser			
Sergi	1		
Turnuva			
Teknik Gezi			
Eğitim Semineri	1		
Kurs			

1.3-Öğrenciler Tarafından Düzenlenen Ulusal ve Uluslararası Bilimsel Toplantılar

FAALİYET TÜRÜ	ADI	KATILAN ÖĞRENCİ SAYISI	TOPLANTI SAYISI
Sempozyum ve Kongre			
Konferans			
Panel			
Seminer			
Açık Oturum			
Söyleşi			
Tiyatro			
Konser			
Sergi			
Turnuva			
Teknik Gezi			
Eğitim Semineri			

Yayınlarla İlgili Faaliyetler

1.4-İndekslere Giren Hakemli Dergilerde Yapılan Yayınlar

YAYIN TÜRÜ	YAYININ ADI	FAKÜLTE TOPLAM YAYIN SAYISI
Uluslararası Makale	<ol style="list-style-type: none">İletişim ve Halkla İlişkiler Bağlamında Girişimcilik: Kadın Girişimcilik (Yrd. Doç. Dr. Gülsüm ÇALIŞIR)Siyasal Partilerin İnternet Kaynaklı Halkla İlişkiler ve Siyasal İletişim Faaliyetlerine Yönelik Bir Araştırma (Yrd. Doç. Dr. Gülsüm ÇALIŞIR)AFAD'ın Kurumsal İtibarı Üzerine Bir Araştırma (Yrd. Doç. Dr. Gülsüm ÇALIŞIR)Türkiye Kürt Sorununun Çözümü Amacıyla Yürütülen “Çözüm süreci” nde Oluşan Algı ve Ortak Tanımlama Sorunu: Gümüşhane ve Şırnak Araştırması.(Doç. Dr. Hasan GÜLLÜPUNAR)Hofstede'nin “Belirsizlikten Kaçınma” Kültürel Boyutu Bağlamında Türkiye’de Üretilen Çözüm Süreci ile İlgili 7 Haziran Milletvekili Genel Seçimi Öncesi Bir Araştırma (Doç. Dr. Hasan GÜLLÜPUNAR)	16

	<ol style="list-style-type: none"> 6. Lipstick Politics and Framing Competition: an Experiment About The Turkish Airlines News (Doç. Dr. Hüseyin ÖZARSLAN, Doç. Dr. Mehmet Salih GÜRAN) 7. The Stranger To Time: What A Collector Stands For İn A Hurried Society (Yrd.Doç.Dr.Sertaç Timur DEMİR) 8. Ortadoğu'nun Film Festivalleri: (Yrd.Doç.Dr.Sertaç Timur DEMİR) 9. Sinemanın Tanıklığında Ortadoğu Ve Darbe (Yrd.Doç.Dr.Sertaç Timur DEMİR) 10. Filistin'de Duvar, Sanat Ve Aşk: Omar (Yrd.Doç.Dr.Sertaç Timur DEMİR) 11. Modern Kültürde Hastalık Ve Ölüm: Şimdi'ye Ve Sonsuzluk'a Dair. (Yrd.Doç.Dr.Sertaç Timur DEMİR) 12. Riyazetten Modern Diyet Toplumuna: Kutsallık ve Hiçlik Arasında Beden(Yrd.Doç.Dr.Sertaç Timur DEMİR) 13. Cine-Anthology of Hotels as a Place of Time and Death. (Yrd.Doç.Dr.Sertaç Timur DEMİR) 14. Changing Face Of Neoliberalism, Terrorism And Cinematic Approaches Within The Context Of Foucault: The Road Guantanamo (Yrd.Doç.Dr.Birgül TAŞDELEN) 15. 3 Dijital Ortamlarda Toplumsal Katılım Anlayışı: Sosyal Eylem Platformları Üzerine Bir İnceleme (Arş.Gör.M.Cankut KURT) 16. Althusser'in İdeoloji Kavramı Bağlamında Operasyon Argo Filminin Analizi (Arş. Gör. M. Said TUĞCU) 	
Ulusal Makale	<ol style="list-style-type: none"> 1. Dijital Aşklar: Sanallık Ve Gerçeklik Arasında Bedenin, Mekânın Ve İletişimin Tasarımı(Yrd.Doç.Dr.Sertaç Timur DEMİR) 2. Fatih Akın Cinema And Cityscape: A Comparison Between Hamburg And Istanbul Through His Films(Yrd.Doç.Dr.Sertaç Timur DEMİR) 3. Tüketim Olgusunun Gündelik Hayatındaki Yerinin Toplumsal Cinsiyet Açısından Çocuk Dergilerindeki İncelenmesi (Yrd.Doç.Dr.Birgül TAŞDELEN) 4. Markaların Kriz Dönemlerinde Sosyal Medya Kullanımı Stratejileri: Gezi Parkı Olayları Sürecinde Twitter Üzerine Bir İnceleme (Yrd.Doç.Dr. Emre Ş. Aslan) 	6

	<p>5. Global Markaların Sosyal Medyada Gündem Belirlemesi: Markaların 2.0 Gündemi Üzerine Bir Araştırma (Yrd.Doç.Dr.Emre Ş. Aslan)</p> <p>6. Yeni İletişim Teknolojileri Yerel Gazetecilik Ve Yerellik Algısı (Yrd.Doç.Dr.Ali ÖZCAN)</p>	
Uluslararası Bildiri	<p>1. Görsel Kültür ürünü olarak Modern Bedenler(Yrd.Doç.Dr.Sertaç Timur DEMİR)</p> <p>2. Modernitenin Yeni Türk Sinemasına Yansımaları(Yrd.Doç.Dr.Sertaç Timur DEMİR)</p> <p>3. Sinemanın Kar-Ken.-TL.eri(Yrd.Doç.Dr.Sertaç Timur DEMİR)</p> <p>4. Erzincan Sinema Turizminin Ana Güzergahına Dahil Etmenin Gerekliliği ve Olanakları(Yrd.Doç.Dr.Sertaç Timur DEMİR)</p> <p>5. Güncellenen Durumlarla Sosyalleşen Bireyler: Bağlantı Kurma Biçimi Olarak Facebook Durum Güncellemeleri (Arş.Gör.Ersin DİKER)</p>	5
Ulusal Bildiri	<p>1. Türkiye’de Medya ve Kültürel Hegemonya(Yrd.Doç.Dr.Sertaç Timur DEMİR)</p> <p>2. Cemil Meriç’i Anla(t)manın ve Alıntılamanın Güçlüğü Üzerine: Kaç Cemil Var Cemil’den İçeri? (Yrd.Doç.Dr.Sertaç Timur DEMİR)</p> <p>3. Yeni Türk Sineması’nda Müziksizleşme Eğilimleri: Müzik Görüntüyü Yüceltir mi Öldürür mü? (Yrd.Doç.Dr.Sertaç Timur DEMİR)</p>	3
Kitap	<p>1. Yaşam Pratikleriyle Dönüşen Oyun Kitabında “İngiliz Dil Felsefesinde Söz ve Oyun” Başlıklı Bölüm 79-112 Derleyen Derya Öcal Ütopya Yayınları (Arş. Gör. Neva DOĞAN)</p> <p>2. Türkiye’de Mizah Dergileri: Kültürel Hegemonya Ve Muhalefet – Seta (Yrd.Doç.Dr.Sertaç Timur Demir)</p> <p>3. Kısa Film Senaryosu Uygulamaları (Öğr.Gör.Burak Türten)</p> <p>4. The Symbolic Representation Of Tourism Destinations: A Semiotic Analysis (Yrd.Doç.Dr.Birgül TAŞDELEN)</p> <p>5. The Effect Of Brand Trust On Consumers Bying Behavior: A Study On Forum Trabzon Shopping Center Consumers(Yrd.Doç.Dr. Emre Ş. Aslan)</p> <p>6. The Effect Of The Political Leader’s Level Of “Trust” On The “Credibility” Perception Of The Political Messages: Case Of The Turkish General Parliamentary Election On</p>	6

	November 1,2015(Yrd.Doç.Dr. Emre Ş. Aslan)	
Diğer	1. 15 Temmuz Darbe Girişiminde Medya (Analiz) SETA (Yrd.Doç.Dr.Sertaç Timur DEMİR) 2. “2016’da Türkiye” adlı çalışmanın “2016’da Medya” bölümü – SETA (Yrd.Doç.Dr.Sertaç Timur DEMİR)	2

1.5- Editörlük ve Hakemlik Yapan Öğretim Üyesi Sayısı / Dergi Sayısı

Editörlük/Hakemlik Yapan Öğretim Üyesi Sayısı	Editörlük/Hakemlik Yapılan Kitap Sayısı	Dergi Hakemliği Yapan Öğretim Üyesi Sayısı	Hakemliği Yapılan Dergi Sayısı
5	1	5	21

1.6-Wos’da İndekslenmeyen2016Yılına Ait Atıf İndekslerde Yer Alan Gümüşhane Üniversitesi Adresli Yayınlar (Adet)

İndekslenen	Tüm Dokümanlar	Makaleler
-	23	22

1.7- 2016 Yılı Wos'da İndekslenen G.Ü. Yayın Sayılarının İndekslere Göre Dağılımı

SCI	SSCI	A&HCI	TOPLAM
	1		

1.8- Üniversiteler Arasında Yapılan İkili Anlaşmalar

ÜNİVERSİTE ADI	ÜLKESİ	ANLAŞMANIN İÇERİĞİ	ANLAŞMA SAYISI
University of SS Cyril and Methodius	Slovakya	Erasmus Programı	1
Samsun 19 Mayıs Üniversitesi	Türkiye	Farabi Programı	1
Ankara Üniversitesi Türkiye	Türkiye	Farabi Programı	1
Gazi Üniversitesi Türkiye	Türkiye	Farabi Programı	1
Erciyes Üniversitesi Türkiye	Türkiye	Farabi Programı	1
Kocaeli Üniversitesi Türkiye	Türkiye	Farabi Programı	1
Bakü Devlet Üniversitesi	Azerbaycan	Mevlana Programı	1
Nahcivan Devlet Üniversitesi	Azerbaycan	Mevlana Programı	1

Projelerle İlgili Faaliyetler

1.9- Proje Sayıları

PROJE SAYILARI					
PROJE BAŞLAMA	2016 Yılında Yürütülen	(A) 2015 Yılından 2016 'e Devreden	(B) 2016 Yılında Yeni Açılan	(A+B) 2016Yılında Yürütülen Proje Sayısı	2016 Yılında Kapanan Proje Sayısı
TÜBİTAK PRJ PAZARI ÖĞRENCİ PROJELERİ					
TÜBİTAK PROJESİ					
ARAŞTIRMA PROJESİ					
DPT PROJESİ					
TEZ PROJESİ					
SAN-TEZ PROJESİ					
DİĞER	3		3	3	3
TOPLAM					

1.10- Alınan Patent Sayıları

Alınan Patent Sayısı (Faydalı Model, Endüstriyel Tasarım Tescili Dâhil)	
---	--

1.11- Hizmet, Bilim-Sanat, Teşvik ve Grup Başarı Ödülleri

Ödül Türü	2016
Bilim Ödülü	-
Bilimde Hizmet Ödülü	-
Bilimde Teşvik Ödülü	1
Sanat Ödülü	-
Sanatta Hizmet Ödülü	-
Sanatta Teşvik Ödülü	-
Toplam	1

2- Performans Sonuçları Tablosu

Kamu İdarelerinde Hazırlanacak Faaliyet Raporları Hakkında Yönetmelik'in Geçici Madde 2'ye göre performans programları hazırlanana kadar, bu bölüme ilişkin bilgilere yer verilmeyecektir.

3- Performans Sonuçlarının Değerlendirilmesi

Birimin performans ve gösterge hedeflerinin gerçekleşme durumunu, sapmaları, nedenlerini, geçmiş yıllar değerleri bulunmadığı için performans sonuçlarının değerlendirilmesi yapılmamıştır.

4- Performans Bilgi Sisteminin Değerlendirilmesi

Kamu İdarelerinde Hazırlanacak Faaliyet Raporları Hakkında Yönetmelik'in Geçici Madde 2'ye göre performans programları hazırlanana kadar, bu bölüme ilişkin bilgilere yer verilmemiştir.

IV- KURUMSAL KABİLİYET ve KAPASİTENİN DEĞERLENDİRİLMESİ

A- Üstünlükler

Birimin güçlü yanları

- 1.Anayasa ve yasalara uygun olmak.
- 2.İnsan haklarına saygılı olmak.
- 3.Ülkemizin ve insanımızın menfaatlerini önemsemek ve öncelemek.
- 4.Eğitim – öğretim Faaliyetleri için gerekli fiziksel mekânlara, teknik ve donanıma sahip olmak.
5. Huzurlu ve güvenli bir ortamda eğitim – öğretim Faaliyetlerini yürütmek.

B- Zayıflıklar

Birimin zayıf yanları

- 1.Öğrencisi olmayan bölüm için yeterli öğretim elamanına sahip olunmaması.

V- ÖNERİ VE TEDBİRLER

Birimimiz akademik ve idari personelin kullanımında olan; çalışma odası, fiziki mekân, demirbaş ve büro malzemesi yönünden iyi durumdadır. Öğrencilerimizin kullanımında olan; derslik, bilgisayar laboratuvarları, Medya Merkezi, GİF Ajans, Radyo, TV Stüdyosu gibi imkânlarımız fiziki olarak iyi durumdadır. Ancak fiziki mekân tasarımı ve iyileştirmesi ile donanım yönünden eksiklerimiz bulunmakta olup, hızlı bir biçimde ödenek imkânları çerçevesinde bu eksikliklerimizi tamamlama çalışmalarımız devam etmektedir.

Fakültemiz akademik ve idari personel insan kaynakları ihtiyaçlarının büyük bir kısmının karşılanarak teşkilatlanmasının tamamlanması noktasında iyi bir durumdadır. Ayrıca, bölümlerimize ait üniversite dışında doktora eğitiminde olan ÖYP araştırma görevlilerinin bu

eđitimlerini tamamlayıp fakültemize gelmesi halinde açılacak olan Yrd. Doç. kadrolarıyla da öğretim üyesi eksiđimiz büyük ölçüde tamamlanacaktır.

Fakültemizde řu anda mevcut olan akademik ve idari personel mevcudunun muhafaza edilmesi büyük önem arz etmekte olup, mevcut eğilimde devam edilmesi halinde hizmette aksama olmayacaktır. Ancak; muvafakat, nakil, tayin ve istifa gibi durumlarda ayrılan personelin yerinin en kısa zamanda doldurulması için insan kaynakları planlamasının en üst yönetim tarafından analitik olarak yapılması çok büyük öneme haizdir.

Ayrıca mevcut personele yıllık olarak mevzuat ve hizmet içi eğitimi verilmesi ile daha iyi işler başaracağımız düşüncesindeyiz.

EKLER

EK -1

İÇ KONTROL GÜVENCE BEYANI

Harcama yetkilisi olarak yetkim dâhilinde;

Bu raporda yer alan bilgilerin güvenilir, tam ve doğru olduğunu beyan ederim.

Bu raporda açıklanan Faaliyetler için idare bütçesinden harcama birimimize tahsis edilmiş kaynakların etkili, ekonomik ve verimli bir şekilde kullanıldığını, görev ve yetki alanım çerçevesinde iç kontrol sisteminin idari ve mali kararlar ile bunlara ilişkin işlemlerin yasallık ve düzenliliği hususunda yeterli güvenceyi sağladığını ve harcama birimizde süreç kontrolünün etkin olarak uygulandığını bildiririm.

Bu güvence, harcama yetkilisi olarak sahip olduğum bilgi ve değerlendirmeler, iç kontroller, iç denetçi raporları ile Sayıştay raporları gibi bilgim dâhilindeki hususlara dayanmaktadır.

Burada raporlanmayan, idarenin menfaatlerine zarar veren herhangi bir husus hakkında bilgim olmadığını beyan ederim. (Gümüşhane .../.../2017)

Prof. Dr.Celalettin VATANDAŞ

Dekan V.

EK -2

İÇ KONTROL GÜVENCE BEYANI

Harcama yetkilisi olarak yetkim dâhilinde;

Bu raporda yer alan bilgilerin güvenilir, tam ve doğru olduğunu beyan ederim.

Bu raporda açıklanan Faaliyetler için idare bütçesinden harcama birimimize tahsis edilmiş kaynakların etkili, ekonomik ve verimli bir şekilde kullanıldığını, görev ve yetki alanım çerçevesinde iç kontrol sisteminin idari ve mali kararlar ile bunlara ilişkin işlemlerin yasallık ve düzenliliği hususunda yeterli güvenceyi sağladığımı ve harcama birimimizde süreç kontrolünün etkin olarak uygulandığımı bildiririm.

Bu güvence, harcama yetkilisi olarak sahip olduğum bilgi ve değerlendirmeler, iç kontroller, iç denetçi raporları ile Sayıştay raporları gibi bilgim dâhilindeki hususlara dayanmaktadır.

Burada raporlanmayan, idarenin menfaatlerine zarar veren herhangi bir husus hakkında bilgim olmadığını beyan ederim. (Gümüşhane .../.../2017)

Prof. Dr. İhsan GÜNAYDIN

Dekan V.

EK -3

İÇ KONTROL GÜVENCE BEYANI

Harcama yetkilisi olarak yetkim dâhilinde;

Bu raporda yer alan bilgilerin güvenilir, tam ve doğru olduğunu beyan ederim.

Bu raporda açıklanan Faaliyetler için idare bütçesinden harcama birimimize tahsis edilmiş kaynakların etkili, ekonomik ve verimli bir şekilde kullanıldığını, görev ve yetki alanım çerçevesinde iç kontrol sisteminin idari ve mali kararlar ile bunlara ilişkin işlemlerin yasallık ve düzenliliği hususunda yeterli güvenceyi sağladığını ve harcama birimizde süreç kontrolünün etkin olarak uygulandığını bildiririm.

Bu güvence, harcama yetkilisi olarak sahip olduğum bilgi ve değerlendirmeler, iç kontroller, iç denetçi raporları ile Sayıştay raporları gibi bilgim dâhilindeki hususlara dayanmaktadır.

Burada raporlanmayan, idarenin menfaatlerine zarar veren herhangi bir husus hakkında bilgim olmadığını beyan ederim. (Gümüşhane .../.../2017)

Doç. Dr. Hüseyin ÖZARSLAN

Dekan V.

EK -2

İÇ KONTROL GÜVENCE BEYANI

Harcama yetkilisi olarak yetkim dâhilinde;

Bu raporda yer alan bilgilerin güvenilir, tam ve doğru olduğunu beyan ederim.

Bu raporda açıklanan Faaliyetler için idare bütçesinden harcama birimimize tahsis edilmiş kaynakların etkili, ekonomik ve verimli bir şekilde kullanıldığını, görev ve yetki alanım çerçevesinde iç kontrol sisteminin idari ve mali kararlar ile bunlara ilişkin işlemlerin yasallık ve düzenliliği hususunda yeterli güvenceyi sağladığını ve harcama birimizde süreç kontrolünün etkin olarak uygulandığını bildiririm.

Bu güvence, harcama yetkilisi olarak sahip olduğum bilgi ve değerlendirmeler, iç kontroller, iç denetçi raporları ile Sayıştay raporları gibi bilgim dâhilindeki hususlara dayanmaktadır.

Burada raporlanmayan, idarenin menfaatlerine zarar veren herhangi bir husus hakkında bilgim olmadığını beyan ederim. (Gümüşhane .../.../2017)

Doç. Dr. Mehmet Salih GÜRAN

Dekan V.

Harcama Yetkilisi ve Vekâlet Tablosu					
NO	ADI / SOYADI	GÖREV ÜNVANI	ASIL / VEKİL	GÖREVE BAŞLAMA TARİHİ	GÖREVDEN AYRILMA TARİHİ
1	Prof.Dr. Celalettin VATANDAŞ	Dekan	Asıl	01/01/2016	07/03/2016
2	Doç. Dr. Hüseyin ÖZARSLAN	DekanYrd.	Vekil	07/03/2016	07/03/2016
3	Prof.Dr. Celalettin VATANDAŞ	Dekan	Asıl	08/03/2016	25/03/2016
4	Doç. Dr. Hüseyin ÖZARSLAN	DekanYrd.	Vekil	25/03/2016	27/03/2016
5	Prof.Dr. Celalettin VATANDAŞ	Dekan	Asıl	28/03/2016	01/04/2016
6	Doç. Dr. Hüseyin ÖZARSLAN	DekanYrd.	Vekil	01/04/2016	03/04/2016
7	Prof. Dr. Celalettin VATANDAŞ	Dekan	Asıl	04/04/2016	08/04/2016
8	Doç. Dr.Hüseyin ÖZARSLAN	DekanYrd.	Vekil	08/04/2016	10/04/2016
9	Prof.Dr. Celalettin VATANDAŞ	Dekan	Asıl	11/04/2016	05/05/2016
10	Doç. Dr.Hüseyin ÖZARSLAN	DekanYrd.	Vekil	05/05/2016	08/05/2016
11	Prof.Dr. Celalettin VATANDAŞ	Dekan	Asıl	09/05/2016	25/07/2016
12	Prof.Dr.İhsan GÜNAYDIN	Dekan V.	Vekil	25/07/2016	13/10/2016
13	Prof. Dr. Celalettin VATANDAŞ	Dekan V.	Vekil	13/10/2016	31/10/2016
14	Doç. Dr.Hüseyin ÖZARSLAN	DekanYrd.	Vekil	31/10/2016	04/11/2016
15	Prof. Dr. Celalettin VATANDAŞ	Dekan V.	Vekil	07/11/2016	08/11/2016
16	Doç. Dr.Mehmet Salih GÜRAN	DekanYrd.	Vekil	08/11/2016	11/11/2016
17	Prof. Dr. Celalettin VATANDAŞ	Dekan V.	Vekil	14/11/2016	31/12/2016

