

**T.C.
GÜMÜŞHANE ÜNİVERSİTESİ**



İLETİŞİM FAKÜLTESİ

2019 MALİ YILI

BİRİM FAALİYET RAPORU

Ocak 2020

BİRİM YÖNETİCİSİNİN SUNUŞU

Fakültemiz ilk olarak 10.09.2007 tarihli ve 2007/12598 sayılı Bakanlar Kurulu Kararı ile kurulması kararlaştırılmış olup, Karadeniz Teknik Üniversitesi Rektörlüğüne bağlı iken adı ve bağlantısı değiştirilerek 2809 Sayılı Yükseköğretim Kurumları Teşkilat Kanunu'na 31.05.2008 tarih ve 26892 Sayılı Resmi Gazetede yayınlanarak eklenen Ek Madde 98 – Ek: 22/5/2008-5765/1 md. uyarınca Gümüşhane Üniversitesi adıyla kurulmuştur. Rektörlüğe bağlı olarak yeni kurulan İletişim Fakültesinde Halkla İlişkiler ve Tanıtım Bölümü ile Radyo, Televizyon ve Sinema Bölümü ve Gazetecilik Bölümü bulunmaktadır. 2019-2020 öğretim yılı itibariyle toplam: 744 öğrenci Halkla İlişkiler ve Tanıtım Bölümünde, 410 öğrenci Radyo, Televizyon ve Sinema Bölümünde ve 197 öğrenci Gazetecilik öğretime devam etmektedir. Eğitim çalışmaları Yeni Hizmet Binası içerisinde modern dersliklerde yapılmakta olup akademik ve idari personel de aynı binada hizmet vermektedir. Fakültemizde, 5(beş) doçent, 8(sekiz) doktor öğretim üyesi, 4(dört) öğretim görevlisi (üç öğretim görevlisi başka birimlerden Fakültemize görevlendirilmiştir.), 10(on) araştırma görevlisi olmak üzere toplam 26 öğretim elemanı bulunmaktadır. Fakültemizin amacı, iletişim araç ve gereçleri ile insan ilişkilerinin hızla değişim gösterdiği küresel dünyada; insanın birbiriyle ve çevresiyle olan iletişiminde, iletişim kanallarını hangi amaç ve hedefler doğrultusunda etkin bir şekilde kullandığının araştırılması, Türkiye'nin ve dünyanın değişen ve gelişen sosyoekonomik yapısı içerisinde iletişimin nasıl geliştiğini araştırmak, günümüzde hızla değişen bu koşullara uyum sağlayacak iletişim alanında donanımlı ve bilgili insan gücünü yetiştirerek topluma ve insanlığa katkıda bulunmaktır.

Prof. Dr. Müge YILMAZ
Dekan V.

İÇİNDEKİLER

BİRİM YÖNETİCİSİNİN SUNUŞU İÇİNDEKİLER

I- GENEL BİLGİLER

- A- Misyon ve Vizyon
- B- Yetki, Görev ve Sorumluluklar
- C- İdareye İlişkin Bilgiler
 - 1- Fiziksel Yapı
 - 2- Örgüt Yapısı
 - 3- Bilgi ve Teknolojik Kaynaklar
 - 4- İnsan Kaynakları
 - 5- Sunulan Hizmetler
 - 6- Yönetim ve İç Kontrol Sistemi

II- AMAÇ ve HEDEFLER

- A- İdarenin Amaç ve Hedefleri
- B- Temel Politikalar ve Öncelikler

III- FAALİYETLERE İLİŞKİN BİLGİ VE DEĞERLENDİRMELER

- A- Mali Bilgiler
 - 1- Bütçe Uygulama Sonuçları
 - 2- Temel Mali Tablolara İlişkin Açıklamalar
- B- Performans Bilgileri
 - 1- Faaliyet ve Proje Bilgileri
 - 2- Performans Sonuçları Tablosu
 - 3- Performans Sonuçlarının Değerlendirilmesi
 - 4- Performans Bilgi Sisteminin Değerlendirilmesi

IV- KURUMSAL KABİLİYET ve KAPASİTENİN DEĞERLENDİRİLMESİ

- A- Üstünlükler
- B- Zayıflıklar

V- ÖNERİ VE TEDBİRLER

EKLER

I- GENEL BİLGİLER

A- MİSYON ve VİZYON

Misyonumuz;

İletişim bilimleri alanının gerektirdiği teorik bilgiyle donanmış, yeterli uygulama imkanı bulmuş, çalışma hayatının gerektirdiği kültürel birikime sahip, kişisel ve kişilerarası iletişimde etkin, iletişim teknolojilerine hâkim, yüksek özgüven ve olgun kişilikli bireyler yetiştirmek.

Vizyonumuz;

İletişim bilimleri alanında, insan haklarını ve iletişim etiğini önceleyen, küreselleşen dünyamızın ihtiyaç duyduğu niteliklere sahip insan gücünü yetiştirmek...

B. YETKİ, GÖREV VE SORUMLULUKLAR

1. İdari Yetki Görev ve Sorumluluklar

Dekan

Prof. Dr. Müge YILMAZ

Fakültesi yöneticisi olarak görev yapan Fakülte **Dekani**, aşağıda belirtilen yetki, görev ve sorumluluklara sahiptir:

Görev, Yetki ve Sorumluluklar

1-Fakülte kurullarına başkanlık etmek, fakülte kurullarının kararlarını uygulamak ve fakülte birimleri arasında düzenli çalışmayı sağlamak.

2-Her öğretim yılı sonunda ve istendiğinde fakültenin genel durumu ve işleyişi hakkında rektöre rapor vermek.

3-Fakülte ödenek ve kadro ihtiyaçlarını gerekçesi ile birlikte rektörlüğe bildirmek, fakültenin bütçesi ile ilgili öneriyi fakülte yönetim kurulunun da görüşünü aldıktan sonra rektörlüğe sunmak.

4-Fakültenin birimleri ve her düzeydeki personeli üzerinde genel gözetim ve denetim görevini yapmak.

5-Kanun ve yönetmeliklerle kendisine verilen diğer görevleri yapmak.

Fakültenin ve bağlı birimlerinin öğretim kapasitesinin rasyonel bir şekilde kullanılmasında ve geliştirilmesinde, gerektiği zaman güvenlik önlemlerinin alınmasıyla, öğrencilere gerekli sosyal hizmetlerin sağlanmasında, eğitim-öğretim, bilimsel araştırma ve yayın Faaliyetlerinin düzenli bir

şekilde yürütülmesinde, bütün Faaliyetlerin gözetim ve denetiminin yapılmasında, takip ve kontrol edilmesinde ve sonuçlarının alınmasında rektöre karşı birinci derecede sorumludur.

Dekan, kendisine çalışmalarında yardımcı olmak üzere, öğretim üyeleri arasından en çok iki kişiyi dekan yardımcısı olarak seçer. Dekan yardımcıları, dekan tarafından en çok üç yıl için atanır. Dekan gerekli gördüğü hallerde yardımcılarını değiştirebilir. Dekanın görevi sona erdiğinde yardımcılarının görevi de sona erer. Dekana, görevi başında olmadığı zaman yardımcılarında biri vekâlet eder. Göreve vekâlet altı aydan fazla sürerse yeni bir dekan atanır.

Dekan Yardımcıları

Doç. Dr. Gülsüm ÇALIŞIR

Dr. Öğr. Üyesi Ali ÖZCAN

Görev, Yetki ve Sorumluluklar

Dekana, görevi başında olmadığı zamanlarda vekâlet etmek,

İlgili kanun ve yönetmeliklerle verilen diğer görevleri yapmaktır,

Fakülte Sekreteri

Halil İbrahim SARAÇOĞLU

Fakülte idari teşkilatının amiridir ve bu teşkilatın çalışmasından dekana karşı sorumludur. Fakülte sekreteri, kendisine bağlı birimler aracılığı ile dekanlık idari teşkilatında bulunan birimlerin verimli, düzenli ve uyumlu şekilde çalışmasından sorumludur.

2. Mali Yetki Görev ve Sorumluluklar

Fakültemiz bütçesinin en ekonomik verimli ve ihtiyaçlara göre kanun ve yönetmeliklere uygun olarak kullanılmasını, işlemlerin ve ödemelerin süresi içerisinde gerçekleştirilmesini sağlamakla sorumludurlar. Ayrıca taşınır mal işlemlerinin ilgili yönetmeliğe göre yapılması ve yürütülmesini sağlamakla sorumludurlar.

Mali Yetkililer

Harcama Yetkilisi	Gerçekleştirme Görevlisi *Taşınır Kontrol Yetkilisi	**Taşınır Kayıt Yetkilisi
Prof. Dr. Müge YILMAZ Dekan V.	Halil İbrahim SARAÇOĞLU Fakülte Sekreteri	Umut BEKTAŞ Bilgisayar İşletmeni

*21.09.2017 tarihinden itibaren Dekanlık emriyle görevlendirildi.

**28.11.2012 tarihinden itibaren Dekanlık emriyle görevlendirildi.

C. İDAREYE İLİŞKİN BİLGİLER

Fakültemizin yeni hizmet binası Gümüşhane Üniversitesi Ana Kampüsü içerisinde bulunmakta olup eğitim-öğretim ve hizmet Faaliyetlerini yeni hizmet binasında sürdürmektedir.

1- Fiziksel Yapı

Fakültemiz Hizmet Binası

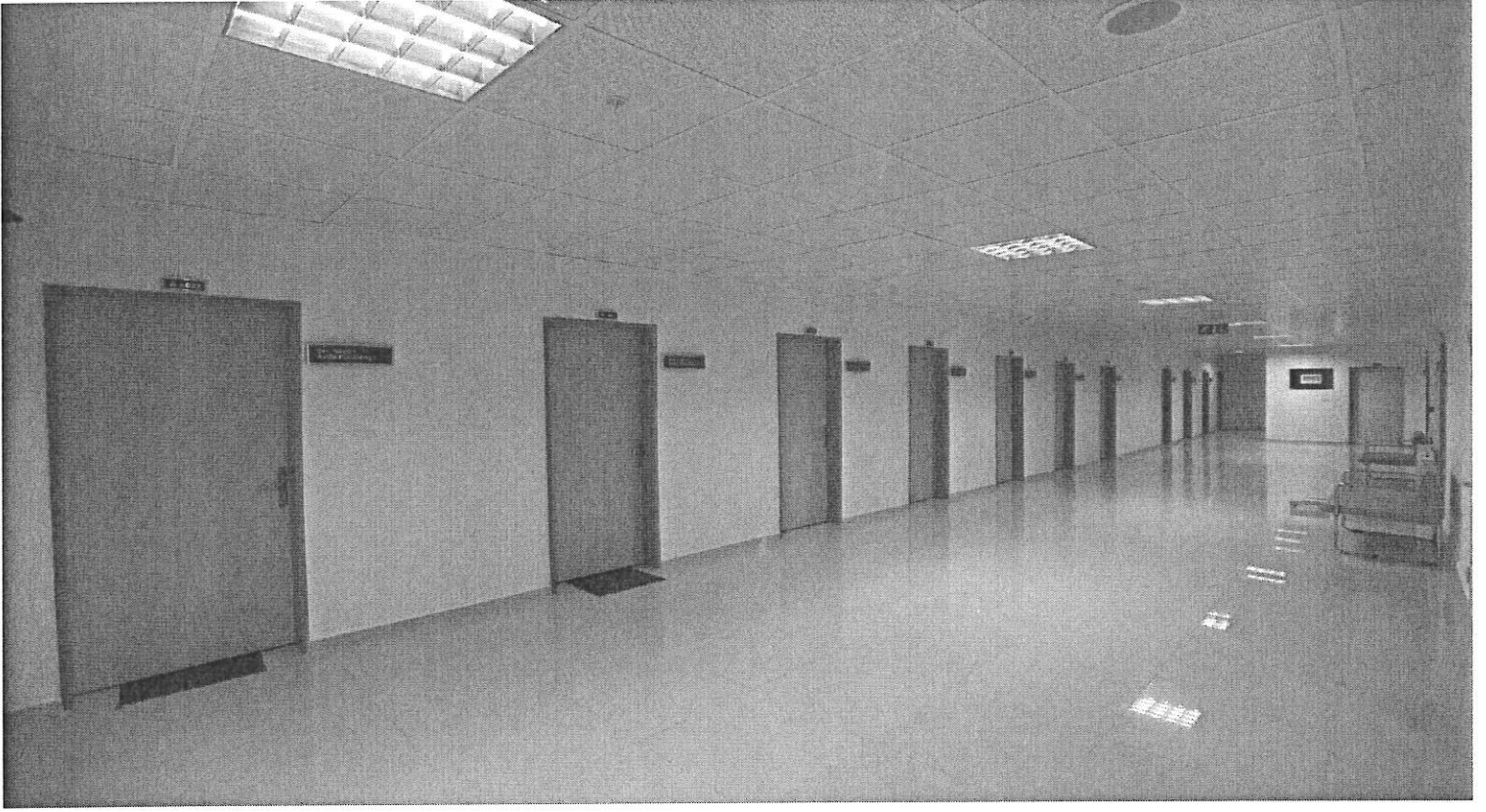


Bodrum Kat: Uygulama Birimlerimiz (Medya Merkezi, Haber Merkezi, TV Stüdyosu, Film Atölyesi, Kampüs FM, GÜN TV, İletişim ve Organizasyon, Tasarım, Sosyal Sorumluluk ve Proje Birimi)

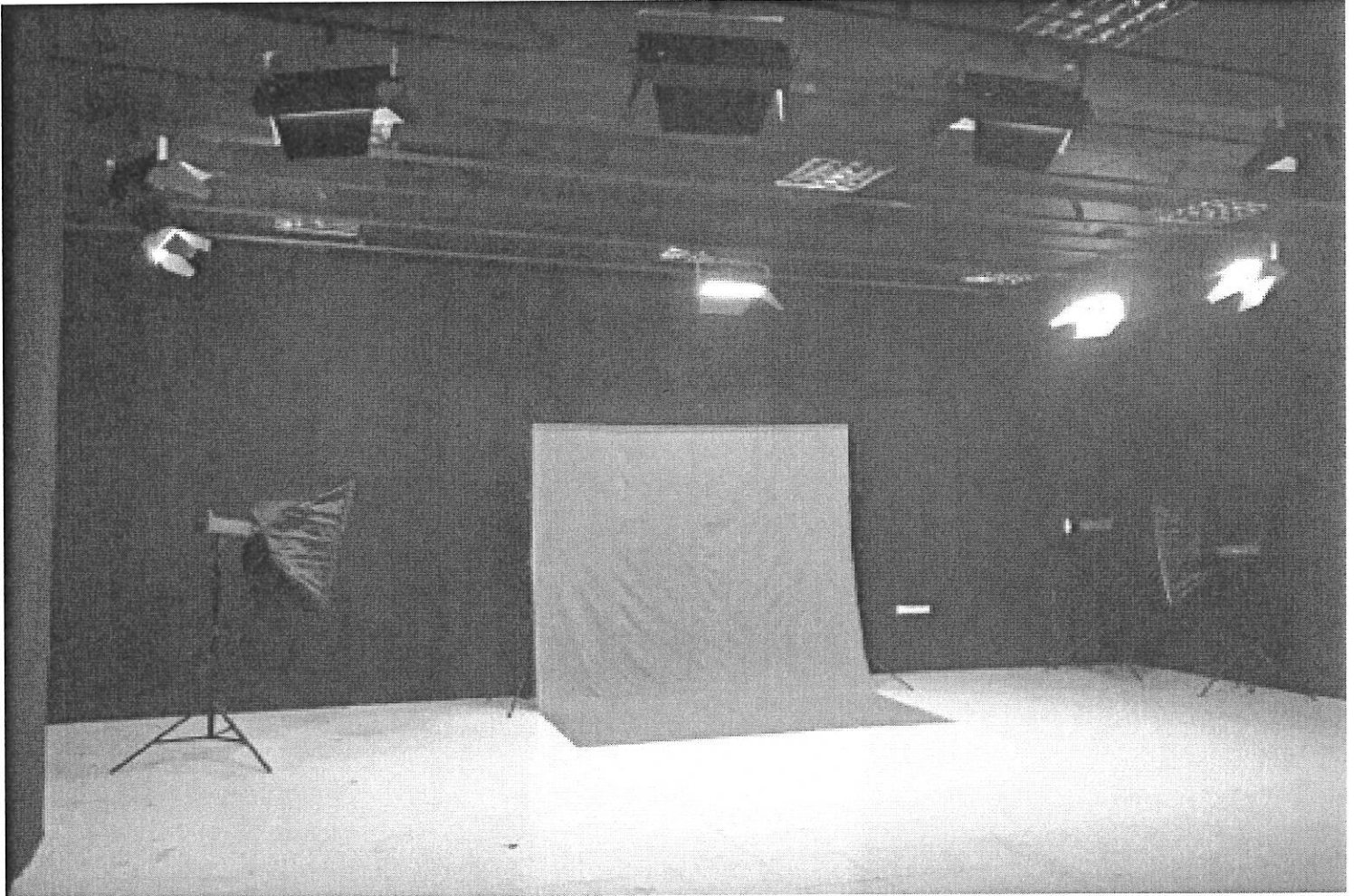
Fakültemiz Haber Merkezi



Fakültemiz Uygulama Birimleri Koridoru



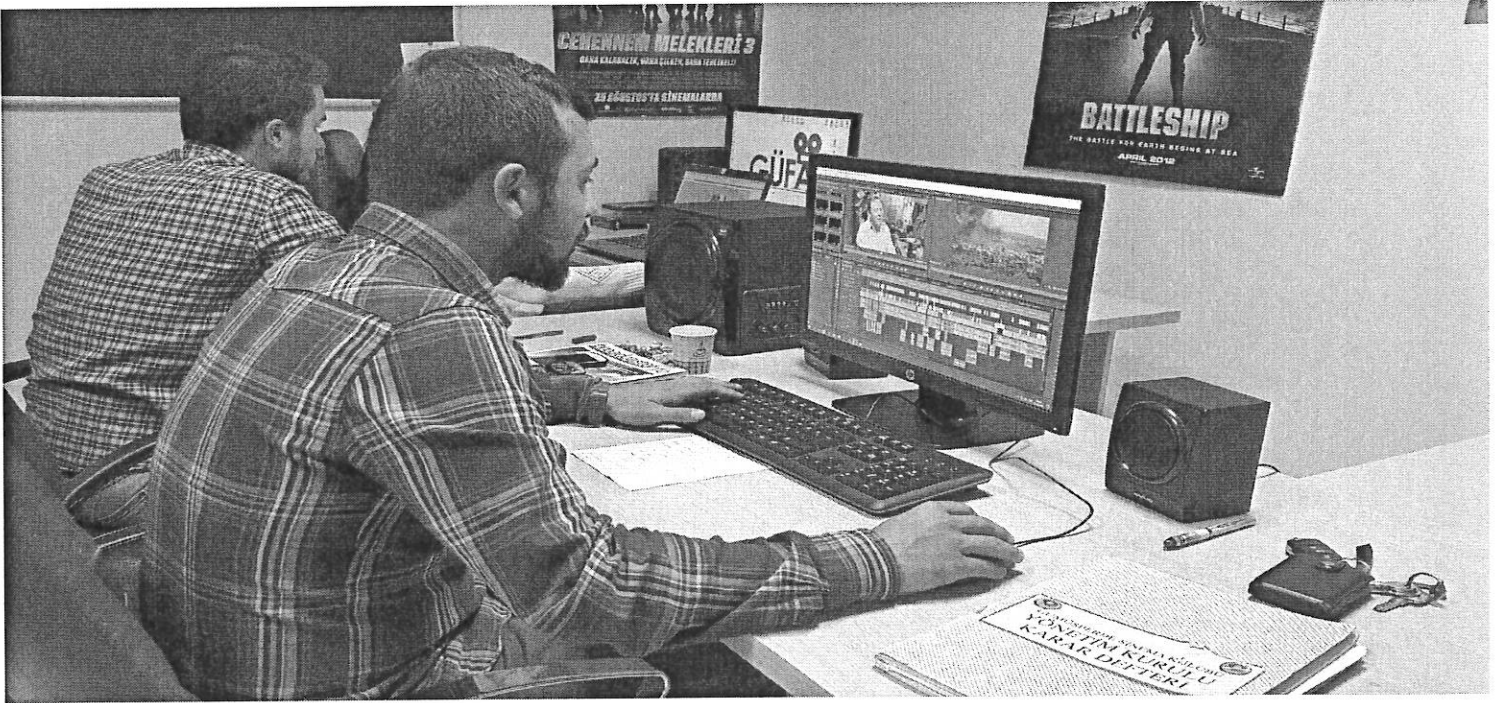
TV Stüdyosu



Fakültemiz Kampüs FM



Fakültemiz Film Atölyesi



Fakültemiz GÜN TV



Zemin Kat: Kantin, 1 Adet Amfi, Yemekhane

Yemekhane



İktisadi ve İdari Bilimler Fakültesi İle Ortak Kantinimiz



Fakültemiz Amfisi (Çok Amaçlı Salon)



2. Kat: 5 adet Bilgisayar Laboratuvarı bulunmakta olup iki âdeti kullanılmaktadır. Kullanılan Laboratuvarlardan 1 âdeti İktisadi ve İdari Bilimler Fakültesine tahsis edilmiştir. Ayrıca bu katta Fakültemize ait İ201,İ202,İ203,İ204 nolu derslikler bulunmaktadır.

Fakültemiz Bilgisayar Laboratuvarı



Fakültemiz Derslikleri



3. Kat:İ301-İ310 arası 10 adet Derslik bulunmaktadır.

4. Kat: İİBF Fakültesi Maliye Bölümü Akademik Personel odaları ile İ401 ve İ402 nolu seminer ve toplantı salonu bulunmaktadır.

5. Kat: Gazetecilik ve Radyo Televizyon ve Sinema bölümü Akademik ve İdari Personel odaları ile İ501, İ502 nolu seminer ve toplantı salonları bulunmaktadır.

6. Kat: Halkla İlişkiler ve Tanıtım Bölümü Akademik ve İdari Personel odaları, GİF Ajans bulunmaktadır.



8. Kat: Fakültemiz Akademik ve İdari Personel Odaları bulunmaktadır.

Fakültemiz Bünyesinde 3 aktif bölüm mevcuttur.

1.1-Eğitim Alanları Derslikler

Eğitim Alanı	Kapasitesi 0-50	Kapasitesi 51-75	Kapasitesi 76-100	Kapasitesi 101-150	Kapasitesi 151-250	Kapasitesi 251-Üzeri
Amfi				1		
Sınıf	14	3	7			
Bilgisayar Lab.	5					
Diğer Lab.						
Toplam	19	1	7	1		

1.2-Sosyal Alanlar

1.2.1.Kantinler ve Kafeteryalar

***Kantin Sayısı: 1 Adet**

Kantin Alanı: 195,68 m²

Kafeterya Sayısı: ... Adet

Kafeterya Alanı: m²

***(İİBF Fakültesine ait olup, öğrencilerimiz de kullanmaktadırlar.)**

1.2.2. Toplantı – Konferans Salonları

	Kapasitesi 0–50	Kapasitesi 51–75	Kapasitesi 76–100	Kapasitesi 101–150	Kapasitesi 151–250	Kapasitesi 251–Üzeri
Toplantı Salonu	1	2	2			
Konferans Salonu						
Toplam	1	2	2	-	-	-

1.2.3. Öğrenci Kulüpleri

Öğrenci Kulüpleri Sayısı: 3 Adet

Öğrenci Kulüpleri Alanı: 35 m²

Fakültemize ait kurulmuş üç resmi öğrenci kulübü bulunmaktadır.

1.3-Hizmet Alanları

1.3.1. Akademik Personel Hizmet Alanları

	Sayısı (Adet)	Alanı (m ²)	Kullanan Sayısı (Kişi)
Çalışma Odası	67	1174,39	52
Toplam	67	1174,39	52

* İİBF Fakültesi Maliye Bölümü hocalarının bir kısmı fakültemiz hizmet binasında hizmet vermektedir.

1.3.2. İdari Personel Hizmet Alanları*

	Sayısı (Adet)	Alanı (m ²)	Kullanan Sayısı
Servis	5	155,16	6
Çalışma Odası	15	511,25	11
Toplam	20	666,41	16

1.4-Ambar Alanları

*Ambar Sayısı: 2 Adet

Ambar Alanı: 32 m²

* Arşiv olarak kullanılan alanın yarısı ambar olarak kullanılmaktadır.

1.5-Arşiv Alanları

*Arşiv Sayısı: 4 Adet

Arşiv Alanı: 39,04 m²

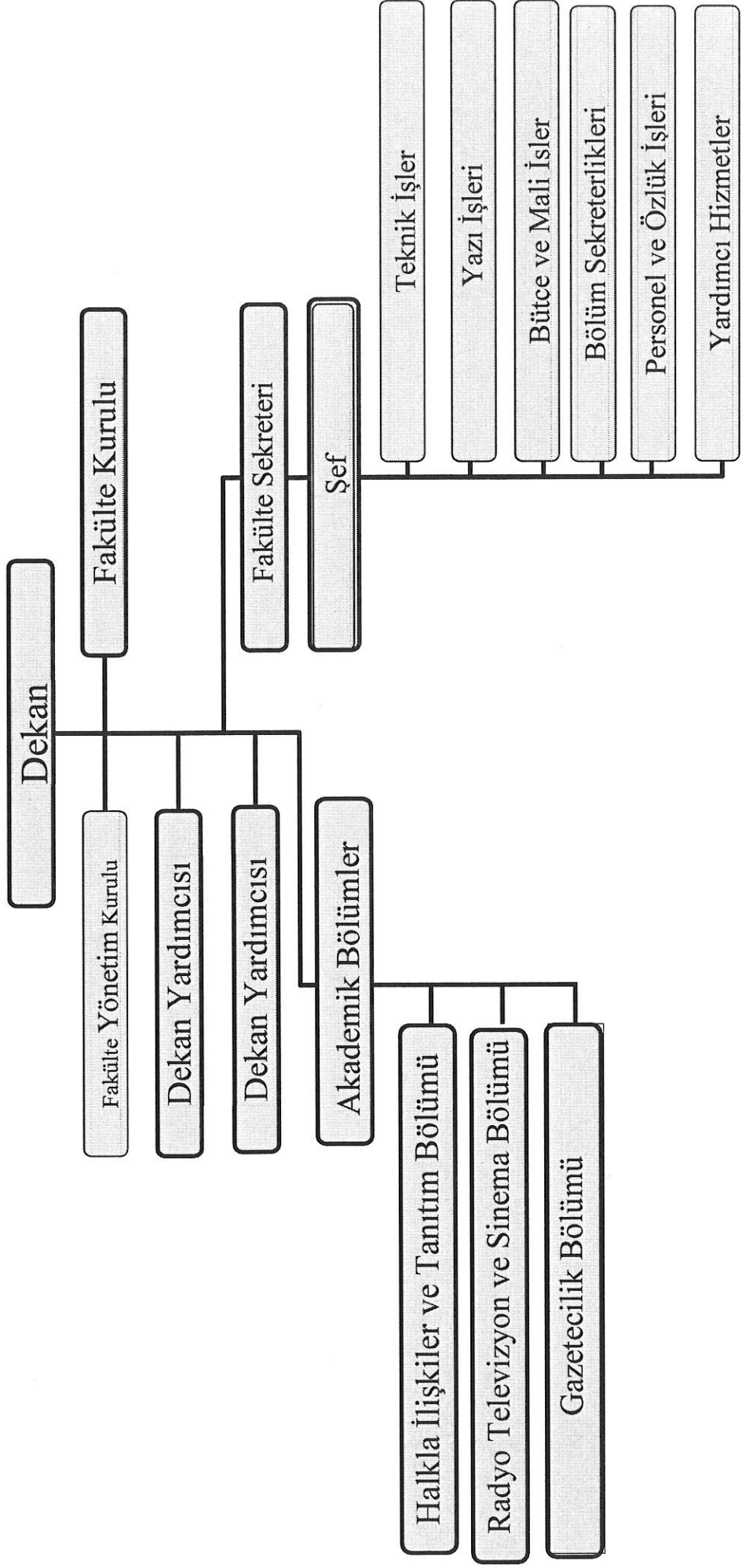
1.6-Atölyeler

*Atölye Sayısı: 28 Adet

Atölye Alanı: 740 m²

* Atölye olarak kullanılan bu alan özel olarak ses yalıtımı ile kaplanmış seslendirme odasıdır.

2 ÖRGÜT YAPISI



3-Bilgi ve Teknolojik Kaynaklar

3.1-Yazılımlar

Fakültemiz web sayfası hizmete girmiştir.

3.2-Bilgisayarlar

Masaüstü bilgisayar sayısı : 98 Adet

Taşınabilir bilgisayar sayısı : 19 Adet

3.3- Kütüphane Kaynakları

Kitap	Periyodik Yayın	Elektronik Yayın	Diğerleri	Toplam
37840	127	138702		176669

*Kütüphane kaynakları bütün üniversite adına kayıtlı olup birim olarak ayrılmamıştır.

3.4-Diğer Bilgi ve Teknolojik Kaynaklar

Cinsi	İdari Amaçlı (Adet)	Eğitim Amaçlı (Adet)	Araştırma Amaçlı (Adet)
Projeksiyon		46	
Baskı makinesi		1	
Fotokopi makinesi (Yazıcı özelliği de var)	3		
Faks	2		
Kameralar		9	
Fotoğraf Makinesi		35	
Tarayıcılar			
Yazıcı	17		2
Telefon Makinesi	117		

*Derslik, amfi, laboratuvar ve toplantı salonunda olmak üzere toplam: 36 adet projeksiyon cihazı binanın yapımı esnasında montaj edilmiş olup, 10 adeti demirbaş olarak kayıtlarımızda mevcuttur.

4- İnsan Kaynakları

4.1-Akademik Personel

UNVANLAR İTİBARI İLE AKADEMİK PERSONEL SAYISI	
UNVAN	2019
Profesör	-
Doçent	5
Doktor Öğretim Üyesi	8
**Öğretim Görevlisi	4
Okutman	-
Araştırma Görevlisi	10
Uzman	-
Çevirici	-
Eğitim-Öğretim Planlamacısı	-
TOPLAM	27

** (Öğr. Gör. Serkan DURMUŞ, 2547 sayılı Kanun'un 13/b- 4 maddesine göre GMYO'dan görevlendirme ile geldi.)

** (Öğr. Gör. Fatma DİLEK DİKER, 2547 sayılı Kanun'un 13/b- 4 maddesine göre Torul MYO'dan görevlendirme ile geldi.)

** (Öğr. Gör. Yasemin GÜNEY, 2547 sayılı Kanun'un 13/b- 4 maddesine göre Torul MYO'dan görevlendirme ile geldi.)

4.2- Yabancı Uyruklu Akademik Personel

Yabancı Uyruklu Öğretim Elemanları			
Unvan	Geldiği Ülke	Çalıştığı Bölüm	Kişi Sayısı
Profesör	-	-	-
Doçent	-	-	-
Yrd. Doçent	-	-	-
Öğretim Görevlisi	-	-	-
Okutman	-	-	-
Çevirici	-	-	-
Eğitim-Öğretim Planlamacısı	-	-	-
Araştırma Görevlisi	-	-	-
Uzman	-	-	-
Toplam	-	-	-

4.3-Diğer Üniversitelerde Görevlendirilen Akademik Personel

Diğer Üniversitelerde Görevlendirilen Gümüşhane Üniversitesi İletişim Fakültesi Akademik Personeli 2019					
*Araştırma Görevlisi	İletişim Fakültesi	Halkla İlişkiler ve Tanıtım Bölümü	Marmara Üniv.	1	ÖYP 2547 35. md.
		Gazetecilik Bölümü	Marmara Üniv.-	1	ÖYP 2547 35. md.
		Radyo Televizyon Sinema Bölümü	Atatürk Üniv.	1	ÖYP 2547 35. md.
Toplam				3	

*(3 kişi 2547 sayılı Kanun'un 35. maddesi ile diğer üniversitelerde görevli)

4.4-Başka Üniversiteden Kurumda Görevlendirilen Akademik Personel

Başka Üniversiteden Kurumda Görevlendirilen Akademik Personel 2019			
Unvan	Çalıştığı Bölüm	Geldiği Üniversite	Kişi Sayısı
*Profesör	-	-	-
Doçent	-	-	-
Yrd. Doçent	-	-	-
Öğretim Görevlisi	-	-	-

Okutman	-	-	-
Çevirici	-	-	-
Eğitim Öğretim Planlamacısı	-	-	-
Araştırma Görevlisi	-	-	-
Uzman	-	-	-
Toplam			

Başka Üniversitelerden Gümüşhane Üniversitesi'ne Görevlendirilen Akademik Personel 2019			
BİRİMLER	Akademik Unvanı	Çalıştığı Bölüm	Geldiği Üniversite

4.5-Sözleşmeli Akademik Personel

Sözleşmeli Akademik Personel Sayısı	
Profesör	-
Doçent	-
Yrd. Doçent	-
Öğretim Görevlisi	-
Uzman	-
Okutman	-
Sanatçı Öğrt. Elm.	-
Sahne Uygulamacısı	-
Toplam	-

4.6-Akademik Personelin Yaş İtibariyle Dağılımı

Akademik Personelin Yaş İtibariyle Dağılımı						
	21-25 Yaş	26-30 Yaş	31-35 Yaş	36-40 Yaş	41-50 Yaş	51- Üzeri
Kişi Sayısı	1	3	9	9	4	1
Yüzde	%3,703	%11,11	%33,33	%33,33	%14,81	%3,703

4.7-İdari Personel

YILLAR	GİH	SHS	THS	AHS	DHS	YHS	TOPLAM
2019	7*						7

* Memur Yusuf ARAS 2547 sayılı kanunun 13/b-4 maddesi uyarınca Turizm Fakültesine görevlendirilmiştir.

* Ambar Memuru Orhan BAY Mühendislik ve Doğa Bilimleri Fakültesinden 2547 sayılı kanunun 13/b-4 maddesi uyarınca Fakültemize görevlendirilmiştir.

* Memur Cihan TAN Genel Sekreterlikten 2547 sayılı kanunun 13/b-4 maddesi uyarınca Fakültemize görevlendirilmiştir.

4.8- İdari Personelin Eğitim Durumu

İdari Personelin Eğitim Durumu					
	İlköğretim	Lise	Ön Lisans	Lisans	Yüksek Lisans ve Doktora
Kişi Sayısı		1	1	5	
Yüzde		%14.28	%14.28	% 71.42	

4.9 -İdari Personelin Hizmet Süreleri

İdari Personelin Hizmet Süresi						
	1 – 3 Yıl	4 – 6 Yıl	7 – 10 Yıl	11 – 15 Yıl	16 – 20 Yıl	21 - Üzeri
Kişi Sayısı	1	1	3	1		1
Yüzde	%14.28	%14.28	%42.85	%14.28		%14.28

4.10 -İdari Personelin Yaş İtibariyle Dağılımı

İdari Personelin Yaş İtibariyle Dağılımı						
	21-25 Yaş	26-30 Yaş	31-35 Yaş	36-40 Yaş	41-50 Yaş	51- Üzeri
Kişi Sayısı	0	2	2	1	1	1
Yüzde		% 28.57	% 28.57	%14.28	%14.28	%14.28

4.11 -İşçiler

İşçiler (Çalıştıkları Pozisyonlara Göre)			
	Dolu	Boş	Toplam
Sürekli İşçiler	3		3
Vizeli Geçici İşçiler (adam/ay)			
Vizesiz işçiler (3 Aylık)			
Toplam	-	-	-

4.12-Sürekli İşçilerin Hizmet Süreleri

Sürekli İşçilerin Hizmet Süresi						
	1 – 3 Yıl	4 – 6 Yıl	7 – 10 Yıl	11 – 15 Yıl	16 – 20 Yıl	21 - Üzeri
Kişi Sayısı	3	-	-	-	-	-
Yüzde	%100					

4.13-Sürekli İşçilerin Yaş İtibariyle Dağılımı

Sürekli İşçilerin Yaş İtibariyle Dağılımı						
	21-25 Yaş	26-30 Yaş	31-35 Yaş	36-40 Yaş	41-50 Yaş	51- Üzeri
Kişi Sayısı	-	-	-	1	1	1
Yüzde				%33,33	%33,33	%33,33

5- Sunulan Hizmetler

Akademik Hizmetler

Gümüşhane Üniversitesi İletişim Fakültesi alanında en güncel bilgiye sahip olan, konusunda yeterli, yetenekli, kaliteli eleman ve yönetici yetiştirme amacı doğrultusunda aşağıda belirtilen akademik hizmetleri sunmaktadır.

*Tam zamanlı 13 öğretim üyesi ve 14 öğretim elemanı ile fakültemiz bölümlerinde ve üniversitemizin diğer birimlerinde eğitim verilmektedir.

*Uluslararası ders içeriklerine göre eğitim verilmektedir.

*Öğrenciler 3. Sınıftan sonra zorunlu staja tabi tutulmaktadır.

*Lisansüstü eğitimlerine temel oluşturulacak düzeyde eğitim verilmektedir.

İdari Hizmetler

*Fakültemizin eğitim-öğretim hizmetlerinin aksatılmadan yürütülebilmesi için akademik ve idari personelin atama, görev uzatma, yurtiçi ve yurtdışı görevlendirmeleri, emeklilik, nakil ve terfi işlemlerinin yapılması,

*Fakültemiz bütçesinin her yıl hazırlanması, bütçe ödeneklerinin kanun ve yönetmeliklere uygun olarak tasarruf genelgelerine uyularak harcanması, bütçe ödeneklerinin fakülte ihtiyaçları için en verimli şekilde kullanılması, akademik, idari ve sözleşmeli personel maaşları, tedavi giderleri, akademik personelin, ek ders ücretleri, yolluk ve yevmiye ödemelerinin düzenli ve zamanında yapılması,

*Demirbaş ayniyat kayıtlarının tutularak yıllık kontrollerinin yapılması, bütçe harcama işlemlerinin dosya kayıtlarının tutulması, yazışmalarının yapılması,

*Fakültemizin idari işlemleri ile ilgili olarak kurum içi ve kurum dışı evrak yazışmalarının yapılması, posta ile gönderilecek evrakların gönderilmesi, evrakların dosyalama ve teslim işlemlerinin takibi, kurum içi ve kurum dışı iletişimin sağlanması,

*Kanun yönetmelik ve yönergelerin takip edilerek uygulanması ile ilgili çalışmaların yapılması.

Mali Hizmetler

- * Maaş işlemleri
- * Ek çalışma ücretleri işlemleri
- * Ayniyat işlemleri
- * Satın alma işlemleri

Eğitim Hizmetleri

5.1-Önlisans / Lisans Düzeyindeki Öğrenci Sayıları

Öğrenci sayıları							
Bölümler	I. Öğretim		II. Öğretim		Toplam	Genel Toplam	
	E	K	E	K		E	K

Halkla İlişkiler ve Tanıtım Bölümü	166	216	192	170	744	358	386
Radyo Televizyon ve Sinema Bölümü	153	61	143	53	410	296	114
Gazetecilik Bölümü	59	49	57	31	196	116	80
Toplam	378	326	392	200	1350	770	580

5.2- Yabancı Uyruklu Öğrencilerin Sayısı ve Bölümleri

Bölüm			
	Kadın	Erkek	Toplam
Halkla İlişkiler ve Tanıtım	0	0	0
Radyo Televizyon ve Sinema	0	1	1
Gazetecilik	0	0	0
Toplam	0	1	1

5.3- Yüksek Lisans ve Doktora Programları

Enstitülerdeki Öğrencilerin Yüksek Lisans (Tezli/ Tezsiz) ve Doktora Programlarına Dağılımı					
Birim Adı	Programı	Yüksek Lisans Yapan Sayısı		Doktora Yapan Sayısı	Toplam
		Tezli	Tezsiz		
İletişim Fak.	Halkla İlişkiler ve Tanıtım ABD	44	-	-	44
Toplam		44			44

5.4- 2018-2019 Mezun Olan Öğrenci Sayısı

2018-2019 Mezun Olan Öğrenci Sayısı			
İletişim Fakültesi			
	Kadın	Erkek	Toplam
Halkla İlişkiler ve Tanıtım	61	77	138
Radyo Televizyon ve Sinema	0	0	0
Gazetecilik	0	0	0
TOPLAM	61	77	138

6- Yönetim ve İç Kontrol Sistemi

Birim Harcama Yetkilisi, Gerçekleştirme Görevlisi ve ayniyat kayıt kontrol yetkilisi dâhilinde oluşan komisyonlar yardımıyla, mali yönetimin güvenilirliği açısından atama, satın alma, ihale gibi karar alım süreçleri, komisyonlar marifetiyle harcama öncesi iç kontrol sistemi çalıştırılmaktadır.

II- AMAÇ ve HEDEFLER

A. İdarenin Amaç ve Hedefleri

- 1- Eğitim-öğretimi nicelik ve nitelik yönünden geliştirmek
- 2- Fakültemiz bölüm/program sayısını artırmak ve açılacak programlara öğrenci almak
- 3- Fakültemizin eğitim-öğretim kalitesini yükseltmek, bilimsel araştırma ve yayın sayısını artırmak
- 4- Kamu yararı oluşturmak ve Fakültemizin tanınırlığını artırmak
- 5- Sosyal, kültürel ve ekonomik Faaliyetlere destek vermek, fakültemizin bölgesel, ulusal ve uluslararası alanda tanınırlığını artırmak

Hedeflere Yönelik Stratejilerimiz

- 1-İşbirliği ve Motivasyonun Güçlendirilmesi
- 2-Eğitim-Öğretim Yapısının Geliştirilerek Güçlendirilmesi
- 3-Bilimsel Araştırmaların Genişletilmesi
- 4-Kurumsal Kimlik ve Kurumsal İmaj

B- Temel Politikalar ve Öncelikler

Yükseköğretim Kurulu Başkanlığı tarafından hazırlanmış olan “Türkiye’nin Yükseköğretim Stratejisi” raporu çerçevesinde temel politika ve hedefleri gerçekleştirmek ve kendi stratejik planımızdaki hedeflere ulaşmak.

III- FAALİYETLERE İLİŞKİN BİLGİ VE DEĞERLENDİRMELER

A- Mali Bilgiler

1- Bütçe Uygulama Sonuçları

2.324.500,00.-TL. Hazine yardımı alınmış olup bunun **2.324.500,00.-TL.**’si serbest ödenek olarak kullanılmıştır.

Bütçe hedefleri doğrultusunda personel giderlerine SGK prim giderlerine ve mal ve hizmet alım giderlerine yönlendirilmiştir.

Yardımları yapılan birlik, kurum ve kuruluş bulunmamaktadır.

Temel mali tablolara ve bu tablolara ilişkin açıklamalara aşağıda yer verilmiştir.

2019 YILI HAZİNE YARDIMI						
HAZİNE YARDIMI	Bütçe Ödeneği	Serbest Ödenek (b)	Gerçekleşme Durumu% (a*100)/b	Kesin Harcama(a)	Kalan Ödenek	Açıklama
01-Personel Giderleri	2.458.806,00	2.458.806,00	%99,79	2.453.668,35	5.137,65	
02- Sos. Güv. Kur. D. Prim. Giderleri	252.490,00	252.490,00	%100	252.480,59	9,41	
03- Mal ve Hizmet Alım Giderleri	17.300,00	17.300,00	%97,94	16.943,56	356,44	
05- Cari Transferler						
06- Sermaye Giderleri	100.000,00	100.000,00	%68,37	68.368,02	31.631,98	
Toplam	2.828.596,00	2.828.596,00		2.791.460,52	37.135,48	

2- Temel Mali Tablolara İlişkin Açıklamalar

Personel giderleri bütçe ödeneği 2.458.806,00.-TL.'dir, tamamı serbest ödenek olarak kullanılmış ve 2.453.668,35 .-TL.'lik bölümü kesin harcama olarak gerçekleştirilmiştir. Gerçekleştirme durumu ise %99,79'dir. SGK prim gideri bütçe ödeneği 252.490.00.-TL.'dir, tamamı serbest ödenek olarak kullanılmış ve 252.480,59 .-TL.'lik bölümü kesin harcama olarak gerçekleştirilmiştir. Gerçekleştirme durumu %100'dür. Mal ve hizmet alım giderleri bütçe ödeneği 17.300,00.-TL.'dir, tamamı serbest ödenek olarak kullanılmış 16.943,56 .-TL.'lik bölümü kesin harcama olarak gerçekleştirilmiştir. Gerçekleştirme durumu %97,94 'dir. Sermaye giderleri bütçe ödeneği 100.000,00.-TL.'dir, tamamı serbest ödenek olarak kullanılmış 68.368,02 .-TL.'lik bölümü kesin harcama olarak gerçekleştirilmiştir. Gerçekleştirme durumu %68,37'dir.

B- Performans Bilgileri

1- Faaliyet ve Proje Bilgileri Bilimsel Toplantılarla İlgili Faaliyetler

1.1-Fakülte Öğretim Üyeleri Tarafından Düzenlenen Ulusal ve Uluslararası Bilimsel Toplantılar

FAALİYET TÜRÜ	FAALİYETİN ADI	SAYISI
Sempozyum ve Kongre		
Konferans	1. Dijital Bağımlılık- Trabzon Üniversitesi Vakfıkebir MYO Düzenleyen(ler):Ersin DİKER 2. CV Hazırlama ve İş Görüşmesi, Düzenleyen(ler): İŞKUR-Gümüşhane Üniversitesi, Emre Ş. ASLAN	2
Panel		
Seminer	1. Etkili İletişim ve Farkındalık Oluşturmak Düzenleyen(ler): Kürtün Milli Eğitim Müdürlüğü Personeli, Emre Ş. ASLAN 2. Etkili İletişim ve Farkındalık Oluşturmak Düzenleyen(ler): Şiran Milli Eğitim Müdürlüğü Personeli, Emre Ş. ASLAN 3. Liderlik ve Takım Çalışması Düzenleyen(ler): Gümüşhane İl Müftülüğü, Emre Ş. ASLAN	3
Açık Oturum		
Söyleşi	1. Bi' Bilene Sor – Yönetmen Caner Çetiner Bi' Bilene Sor – Seslendirme Sanatçısı Mesud Uz Pembe Kimlik belgeseli söyleşi programı Düzenleyen(ler):Burak Türten 2. İletişim Buluşmaları: Prof. Dr. Zakir Avşar ve Öğr. Gör. Osman Yazıcı Düzenleyen(ler):Gülsüm Çalışır 3. "Köşe Bucak Karadeniz" Programında "Etkili İletişim Becerileri, Sözlü ve Sözsüz İletişim" üzerine bir söyleşi Yer: TRT Trabzon Radyosu Düzenleyen(ler):Gülsüm Çalışır 4. Gümüşhane Üniversitesi İlahiyat Fakültesinde Sosyal Medya Bağımlılığı İle Değişen Mahremiyet Anlayışı konulu söyleşi Düzenleyen(ler):Ersin DİKER	6

	5. Gençlerle Kariyer Sohbetleri Düzenleyen(ler): Gümüşhane Mareşal Çakmak Sosyal Bilimler Lisesi Emre Ş. ASLAN 6. Pazarlama İletişimi Semineri Aydın BARAN Düzenleyen(ler): Çaylak Reklamcılık Kulübü	
Çalıştay		
Tiyatro		
Konser		
Sergi	1. Çay İçme Kültürünün Kişilerarası İletişime Katkısı Yer: Gümüşhane Üniversitesi Kültür Merkezi Düzenleyen(ler):Gülsüm Çalışır, İhsan Türkal, Burak Türten, Elif Kütükoğlu, Caner Özarslan 2. Bir Solukta Gümüşhane fotoğraf sergisi Düzenleyen(ler): Burak Türten	2
Turnuva		
Teknik Gezi	Karadeniz Kariyer Fuarı Düzenleyen(ler): Cumhurbaşkanlığı Himayesinde Gümüşhane Üniversitesi, Trabzon Üniversitesi, Emre Ş. ASLAN	1
Eğitim Semineri		
Diğer	1. Şeker, Limon ve Bir de Çay Film Gösterimi Düzenleyen(ler): Burak Türten, İhsan Türkal, Elif Kütükoğlu 2. Karaçay Film Gösterimi Düzenleyen(ler): Burak Türten, İhsan Türkal, Elif Kütükoğlu	3

1.2-Ulusal ve Uluslar Arası Bilimsel Toplantılara Katılan Öğretim Üyesi ve İdari Personel Sayısı

FAALİYET TÜRÜ	Akademik Personel	İdari Personel	Toplam
Sempozyum ve Kongre	19		19
Konferans			
Panel			
Seminer	1		1
Açık Oturum			
Söyleşi			
Tiyatro			

Konser			
Sergi	7		7
Turnuva			
Teknik Gezi			
Eđitim Semineri			
Kurs			

1.3-Öđrenciler Tarafından Düzenlenen Ulusal ve Uluslararası Bilimsel Toplantılar

FAALİYET TÜRÜ	ADI	KATILAN ÖĐRENCİ SAYISI	TOPLANTI SAYISI
Sempozyum ve Kongre			
Konferans			
Panel			
Seminer			
Açık Oturum			
Söyleşi			
Tiyatro			
Konser			
Sergi			
Turnuva			
Teknik Gezi			
Eđitim Semineri			

Yayımlarla İlgili Faaliyetler

1.4-İndekslere Giren Hakemli Dergilerde Yapılan Yayınlar

YAYIN TÜRÜ	YAYININ ADI	FAKÜLTE TOPLAM YAYIN SAYISI
Uluslararası Makale	<ol style="list-style-type: none"> 1. Kamu Kurumlarında Sosyal Medya Kullanımı: Kastamonu İl Kültür ve Turizm Müdürlüğü Örneđi GÜLSÜM ÇALIŞIR,FATİH AKSOY , Yayın Yeri:Alinteri Sosyal Bilimler Dergisi , 2019 2. From Past to Present Evolution of the Logos: Apples, Shell CocaCola Cases GONCA UNCU,GÜLSÜM ÇALIŞIR , Yayın Yeri:Turkish Studies , 2019 	10

	<ol style="list-style-type: none"> 3. YIKILAN KADİM ŞEHİRLERİN KARŞISINDA ORTADOĞU'NUN YENİ YÜZÜ OLARAK DUBAİ SERTAÇ TİMUR DEMİR , Yayın Yeri:Middle Eastern Analysis / Ortadoğu Analiz , 2019 4. Oryantalist Bakışın Eleştirisi ve Bir Ortadoğu Şehir olarak İstanbul SERTAÇ TİMUR DEMİR , Yayın Yeri:Middle Eastern Analysis / Ortadoğu Analiz , 2019 5. AMERICAN SNIPER'DAN CHRISTCHURCH'E TERÖRİZMİN BANAL SIRADANLIĞI VE YENİDEN İNSAN OLMANIN UMUDU ÜZERİNE SERTAÇ TİMUR DEMİR , Yayın Yeri:Middle Eastern Analysis / Ortadoğu Analiz , 2019 6. ÜNİVERSİTE ÖĞRENCİLERİNİN GÖZETİME, GÜVENLİK VE MAHREMİYET BAĞLAMINDA YAKLAŞIMI ÜZERİNE BİR ARAŞTIRMA FERYAT ALKAN,ALİ ÖZCAN , Yayın Yeri:e-gifder , 2019 7. SERDENGEÇTİ DERGİSİ'NDE MİZAH ALİ ÖZCAN , Yayın Yeri:Yeni Turk Edebiyatı Arastirmalari , 2019 8. Views of Instructors Teaching in Open and Distance Learning About Learning Applications: The Use of Youtube as A Learning Source in Open and Distance Education BİRGÜL TAŞDELEN , Yayın Yeri:The Journal of International Scientific Researches , 2019 9. Yazılı Basın Reklamcılığı: Gazete Reklamları Üzerine Göstergebilimsel Bir İnceleme BİLGE ÇAĞLAR , Yayın Yeri:Social Mentality And Researcher Thinkers Journal , 2019 10. Akademisyenlerin Instagram Kullanım Alışkanlıkları Üzerine Bir Araştırma ERSİN DİKER,ZEKİYE TAMER GENCER , Yayın Yeri:AJIT-e: Online Academic Journal of Information Technology , 2019 	
Ulusal Makale	<ol style="list-style-type: none"> 1. Çay İçme Kültürünün Kişilerarası İletişime Katkısı GÜLSÜM ÇALIŞIR,BURAK TÜRTEEN,ELİF KÜTÜKOĞLU,İHSAN TÜRKAL,Caner Özarslan , Yayın Yeri:Mavi Atlas Dergisi , 2019 2. Halkla İlişkiler Aracı Olarak Amasya Yerel Gazeteleri Ve Sosyal Medya Hesaplarının Kullanımı Üzerine Bir Araştırma GÜLSÜM ÇALIŞIR , Yayın Yeri:Gümüşhane Üniversitesi İletişim Fakültesi Elektronik Dergisi e-gifder , 2019 3. Ulusal Düzeyde Yayın Yapan Gazetelerin İnternet Versiyonu: Sözcü, Milliyet Ve Yeni Şafak Gazeteleri Web Siteleri Ve Sosyal Medya Hesaplarının Tematik İncelemesi GÜLSÜM ÇALIŞIR , Yayın Yeri:Gümüşhane Üniversitesi İletişim Fakültesi Elektronik Dergisi e-gifder , 2019 4. İletişim Bakış Açısıyla Hamam Kültürü GÜLSÜM ÇALIŞIR,GONCA UNCU,Aleyna Makbule Ünal , Yayın Yeri:Gümüşhane Üniversitesi İletişim Fakültesi Elektronik Dergisi e-gifder , 2019 5. TÜRK YEREL BASININDA REKLAMLARIN GENEL GÖRÜNÜMÜ: İSTANBUL VE ANKARA ÖRNEĞİ EMRE ŞABAN ASLAN,MUSTAFA 	15

	<p>CANKUT KURT , Yayın Yeri:Gümüşhane Üniversitesi İletişim Fakültesi Elektronik Dergisi (e-gifder) , 2019</p> <p>6. MARKALAR REKLAM İLE GÜNDEM BELİRLER Mİ? AKILDA KALAN REKLAMLAR ÜZERİNE BİR ARAŞTIRMA EMRE ŞABAN ASLAN,MEZRA DEĞER,ŞAKİRA ÖZKAN,NİHAL ÖZKAN , Yayın Yeri:Gümüşhane Üniversitesi İletişim Fakültesi Elektronik Dergisi , 2019</p> <p>7. DUYGUSAL SATIŞ VAADİ (ESP): DUYGU ÇEKİCİLİĞİNİN MARKA İTİBARINA ETKİSİ EMRE ŞABAN ASLAN,NİHAL ÖZKAN,ŞAKİRA ÖZKAN,MEZRA DEĞER , Yayın Yeri:Gümüşhane Üniversitesi İletişim Fakültesi Elektronik Dergisi , 2019</p> <p>8. SİYASAL LİDERE DUYULAN GÜVEN BAĞLAMINDA SEÇMEN DAVRANIŞI ÜZERİNE BİR ARAŞTIRMA OĞUZHAN BAYIR,EMRE ŞABAN ASLAN , Yayın Yeri:Gümüşhane Üniversitesi İletişim Fakültesi Elektronik Dergisi (e-gifder) , 2019</p> <p>9. Enformasyon Diyeti Olarak Yerel Habercilik ALİ ÖZCAN , Yayın Yeri:İnönü Üniversitesi İletişim Fakültesi Elektronik Dergisi İNİF E-DERĞİ , 2019</p> <p>10. GÜMÜŞHANE YEREL BASINI: TARİHSEL KÖKEN, SORUNLAR VE ÇÖZÜMLER ALİ ÖZCAN , Yayın Yeri:Gümüşhane Üniversitesi İletişim Fakültesi Elektronik Dergisi , 2019</p> <p>11. KURUMSAL İTİBARIN ÖLÇÜLMESİ: GÜMÜŞHANE ÜNİVERSİTESİNİN İÇ PAYDAŞLARI TARAFINDAN ALGILANIŞI BİRGÜL TAŞDELEN,HANDE TAŞLI , Yayın Yeri:Karadeniz Teknik Üniversitesi İletişim Araştırmaları Dergisi , 2019</p> <p>12. TELEVİZYON REKLAMLARINDA KÜLTÜREL VE DİNİ GÖSTERGELERİN KULLANIMI: 2010-2017 COCA-COLA RAMAZAN DÖNEMİ REKLAMLARININ GÖSTERGEBİLİMSEL ANALİZİ ZEYNEP SULTAN ERDOĞDU,BİRGÜL TAŞDELEN , Yayın Yeri:Gümüşhane Üniversitesi İletişim Fakültesi Elektronik Dergisi , 2019</p> <p>13. Reklamlarda Metaforik Ögelerin Kullanımı: Kozmetik Reklamları Örneği. BİLGE ÇAĞLAR , Yayın Yeri:Afyon Kocatepe Üniversitesi sosyal Bilimler Dergisi , 2019</p> <p>14. DİJİTAL SANATTA YARATICI BİR UYGULAMA OLARAK AIRBRUSH TEKNİĞİ SİNAN ÇAKMAK , Yayın Yeri:İnönü Üniversitesi Sanat ve Tasarım Dergisi , 2019</p> <p>15. Türk Yerel Basınında Reklamların Genel Görünümü: İstanbul ve Ankara Örneği, Mustafa Cankut Kurt</p>	
Uluslararası Bildiri	<p>1. Kitle İletişim Araçlarının Kamuoyu Oluşumundaki Rolü Üzerine Bir Araştırma GÜLSÜM ÇALIŞIR,FATİH AKSOY,TUĞÇE AYDOĞAN KILIÇ (26.04.2019 - 27.04.2019) , Yayın Yeri:6. Uluslararası Multidisipliner Çalışmaları Kongresi , 2019</p>	24

	<ol style="list-style-type: none"> 2. İletişim Bağlamında Kent Reklamları Üzerine Bir Değerlendirme GÜLSÜM ÇALIŞIR,FATİH AKSOY,TUĞÇE AYDOĞAN KILIÇ (26.04.2019 - 27.04.2019) , Yayın Yeri:6. Uluslararası Multidisipliner Çalışmaları Kongresi , 2019 3. Kullanımlar ve Doyumlar Yaklaşımı Bağlamında X Kuşağının Sosyal Medya Kullanımı: Whatsapp Örneği GÜLSÜM ÇALIŞIR,Aleyna Makbule Ünal (06.12.2019 -08.12.2019) , Yayın Yeri:Hoca Ahmet Yesevi 2. Uluslararası Bilimsel Araştırmalar Kongresi , 2019 4. Sosyal Medyanın Aile İletişimine Yansımaları Üzerine Bir Araştırma GÜLSÜM ÇALIŞIR (14.03.2019 - 16.03.2019) , Yayın Yeri:1. Uluslararası Sosyal Bilimler Kongresi , 2019 5. Diyalojik İletişim Teorisinin Temel İlkeleri Kapsamında E-Ticaret Şirketlerinin Web Sitelerinin Değerlendirilmesi GÜLSÜM ÇALIŞIR,FATİH AKSOY (07.11.2019 -09.11.2019) , Yayın Yeri:2. Uluslararası Sosyal Bilimler Kongresi , 2019 6. Gıda Sektöründe Ulusal Alanda Hizmet Veren Markaların Facebook Paylaşımlarına Yönelik Tüketicilerden Gelen Yorumlar Üzerine Bir İnceleme GÜLSÜM ÇALIŞIR,Aleyna Makbule Ünal (06.12.2019 -08.12.2019) , Yayın Yeri:Hoca Ahmet Yesevi 2. Uluslararası Bilimsel Araştırmalar Kongresi , 2019 7. Ulusal Markaların Sloganı ve Sosyal Medya Paylaşımları Arasındaki İlişki Üzerine Bir Araştırma GÜLSÜM ÇALIŞIR (14.03.2019 -16.03.2019) , Yayın Yeri:1. Uluslararası Sosyal Bilimler Kongresi , 2019 8. Tüketim Toplumunda SAĞlıklı Yaşamın Popüler Hale Gelmesi İle Şekillenen Yeni Tüketim Biçimleri GÜLSÜM ÇALIŞIR,TUĞÇE AYDOĞAN KILIÇ (07.11.2019 -09.11.2019) , Yayın Yeri:2. Uluslararası Sosyal Bilimler Kongresi , 2019 9. Sağlık Personeli ve Hasta İletişimi: Ocak 2019'xxdan Günümüze Mevcut Çalışmalar Üzerine Bir İnceleme GÜLSÜM ÇALIŞIR,Aleyna Makbule Ünal (07.11.2019 -08.11.2019) , Yayın Yeri:5. Sağlık İletişimi Sempozyumu , 2019 10. Ulusal Düzeyde Yayın Yapan Gazeteler ve Teknoloji Kullanımı: Sözcü, Milliyet, Yeni Şafak gazeteleri Web Siteleri ve Sosyal Medya Hesaplarının Tematik İncelemesi GÜLSÜM ÇALIŞIR (14.03.2019 - 17.03.2019) , Yayın Yeri:Türk Dünyası Basın Sempozyumu , 2019 11. Halkla İlişkiler Aracı Olarak Amasya Gazeteleri ve Sosyal Medya Hesaplarının Kullanımı Üzerine Bir Araştırma GÜLSÜM ÇALIŞIR (14.03.2019 - 17.03.2019) , Yayın Yeri:Türk Dünyası Basın Sempozyumu , 2019 12. Türk Yerel Basınında Reklamların Genel Görünümü: İstanbul ve Ankara Örneği EMRE ŞABAN ASLAN,MUSTAFA CANKUT KURT (14.03.2019 - 17.03.2019) , Yayın Yeri:Uluslararası Türk Dünyası Basın Sempozyumu , 2019 	
--	---	--

	<p>13. Sloganların Marka Beğenisine Etkisi EMRE ŞABAN ASLAN (18.04.2019 -20.04.2019) , Yayın Yeri:International Scientific Researches Congress 2019 Tbilisi , 2019</p> <p>14. Markalar Reklam ile Gündem Belirler mi? : Akılda Kalan Reklamlar Üzerine Bir Araştırma EMRE ŞABAN ASLAN,MEZRA DEĞER,ŞAKİRA ÖZKAN,NİHAL ÖZKAN (14.03.2019 -17.03.2019) , Yayın Yeri:Uluslararası Türk Dünyası Basın Sempozyumu , 2019</p> <p>15. Duygusal Satış Vaadi (Esp): Duygu Çekiciliğinin Marka İtibarına Etkisi EMRE ŞABAN ASLAN,MEZRA DEĞER,ŞAKİRA ÖZKAN,NİHAL ÖZKAN (14.03.2019 -17.03.2019) , Yayın Yeri:Uluslararası Türk Dünyası Basın Sempozyumu , 2019</p> <p>16. KARAÇAY-MALKAR TÜRKLERİNDE EVLİLİK GELENEĞİ MERVE KARAÇAY TÜRKAL,BURAK TÜRTEN,ELİF KÜTÜKOĞLU,İHSAN TÜRKAL (14.03.2019 -16.03.2019) , Yayın Yeri:USBK INTERNATIONAL SOCIAL SCIENCES SYMPOSIUM , 2019</p> <p>17. Televizyonun Gündem Oluşturmadaki Rolü:“Müge Anlı İle Tatlı Sert” Programı Örneğinde Bir İnceleme ŞADIYE KOTANLI (07.11.2019 -09.11.2019) , Yayın Yeri:II. ULUSLARARASI SOSYAL BİLİMLER KONGRESİ (USBK) , 2019</p> <p>18. Özçekimler Narsizmin Kanıtı mı? Gümüşhane Üniversitesi Öğrencileri Üzerine Bir Araştırma BİRGÜL TAŞDELEN (07.11.2019 -09.11.2019) , Yayın Yeri:II. Uluslararası Sosyal Bilimler Kongresi , 2019</p> <p>19. SAĞLIK KONUSUNDA DİJİTAL MEDYA İKNA EDİCİ BİR TEKNOLOJİ MİDİR?: GÜMÜŞHANE ÜNİVERSİTESİ KADIN AKADEMİSYENLERE YÖNELİK NİTEL BİR ÇALIŞMA BİRGÜL TAŞDELEN (26.04.2019 -28.04.2019) , Yayın Yeri:ÇUKUROVA II. ULUSLARARASI MULTİDİSİPLİNER ÇALIŞMALAR KONGRESİ , 2019</p> <p>20. ÇAĞDAŞ FOTOĞRAF SANATINA YENİ BİR SOLUK: YENİDOĞAN FOTOĞRAFÇILIĞI SİNAN ÇAKMAK (04.04.2019 -06.04.2019) , Yayın Yeri:3. Uluslararası Sanat ve Estetik Sempozyumu , 2019</p> <p>21. DİJİTAL SANAT TEKNOLOJİSİNİN GRAFİK TASARIMINA ENTEGRASYONU SİNAN ÇAKMAK (07.11.2019 -09.11.2019) , Yayın Yeri:II. Uluslararası Sosyal Bilimler Kongresi , 2019</p> <p>22. KURUMSAL KİMLİK TASARIMI YAKLAŞIMIYLA TÜRKİYE’ DEKİ ŞEHİR LOGOLARININ ANALİZİ SİNAN ÇAKMAK (04.04.2019 -06.04.2019) , Yayın Yeri:3. Uluslararası Sanat ve Estetik Sempozyumu , 2019</p> <p>23. MİTOLOJİK BİR SİMGE OLARAK ÜNİVERSİTE LOGOLARINDA ÇİFT BAŞLI KARTALSİNAN</p>	
--	--	--

	<p>ÇAKMAK (07.11.2019 -09.11.2019) , Yayın Yeri:II. Uluslararası Sosyal Bilimler Kongresi , 2019</p> <p>24. Türk Yerel Basımında Reklamların Genel Görünümü: İstanbul ve Ankara Örneği, Mustafa Cankut Kurt</p>	
Ulusal Bildiri	1.	
Kitap	<p>1. Geleneksel Medyada Çocuk ve İletişim Bölüm Adı:Çocukların Cinsiyet Değişkenine Bağlı Olarak Çizgi Film İzleme Alışkanlıkları Üzerine Bir Araştırma, ÇALIŞIR GÜLSÜM,UNCU GONCA,Ünal Aleyna Makbule, Yayın Yeri:Çizgi Kitabevi, Editör:Ali Murat Kırık, Basım sayısı:1, Sayfa sayısı:288, ISBN:978-605-196-273-3, Bölüm Sayfaları:241 -285</p> <p>2. İletişim Bilimler Çalışmaları 1 Bölüm Adı:Çocukların Sosyalleşme Sürecinde Bir İletişim Aracı Olarak Kullanılan Masalın Önemi: Kırmızı Başlıklı Kız Örneği, ÇALIŞIR GÜLSÜM,UNCU GONCA, Yayın Yeri:Akademisyen Yayınevi, Editör:Melda Cinman, Ezgi Dinçerden, Basım sayısı:1, Sayfa sayısı:190, ISBN:978-605-258-324-1, Bölüm Sayfaları:95 -109</p> <p>3. Kültürlerarası İletişim, İletişim Odaklı Güncel Yaklaşımlar Bölüm Adı:Kültürlerarası İletişim ve Beden Dili, ÇALIŞIR GÜLSÜM, Yayın Yeri:Eğitim Yayınevi, Editör:Selin Bitirim Okmeydan, Mine Saran, Basım sayısı:1, Sayfa sayısı:255, ISBN:978-605-7786-25-8, Bölüm Sayfaları:221 -237</p> <p>4. Siyasal İletişimde Güncel Yaklaşımlar Bölüm Adı:2018 Cumhurbaşkanlığı Seçimlerine İlişkin Televizyon Haberleri Üzerine Bir İnceleme: ATV, FOX Tv, Halk TV Ana Haber Bültenleri, ÇALIŞIR GÜLSÜM,Ünal Aleyna Makbule, Yayın Yeri:Paradigma, Editör:Emine Kılıçaslan, Basım sayısı:1, Sayfa sayısı:218, ISBN:978-605-7691-30-9, Bölüm Sayfaları:25 -53</p> <p>5. Hareketli Görüntü Tarihi Bölüm Adı:Kameralar ve Sayısal Görüntü Kaydı, TÜRTEEN BURAK, Yayın Yeri:Atatürk Üniversitesi Açıköğretim Yayınları, Editör:Kandemir, Ceyhan, Basım sayısı:1,</p> <p>6. Televizyonun Eğlendirme İşlevine Eleştirel Bir Bakış: Acun Medya Bölüm Adı:Acun Medya'nın Sahiplik Yapısı,Doğası ve Büyümesi, ERDOĞAN TAŞKIN,KOTANLI ŞADIYE, Yayın Yeri:Literatürk Akademia, Editör:Hıdıroğlu, İrfan, Basım sayısı:1, Sayfa sayısı:339, ISBN:978-605-337-208-0, Bölüm Sayfaları:43 -82</p> <p>7. Televizyonun Eğlendirme İşlevine Eleştirel Bir Bakış: Acun Medya Bölüm Adı:"İşte Benim Stilim":Tüketime Özendirici İşlevi İle Tarz Sahibi Olabilmenin Önemli Bir Aracı Olarak Görülen Moda, KOTANLI ŞADIYE, Yayın Yeri:Literatürk Akademia,</p>	13

	<p>Editör:Hıdıroğlu,İrfan, Basım sayısı:1, Sayfa sayısı:339, ISBN:978-605-337-208-0, Bölüm Sayfaları:169 -219</p> <p>8. Çocuk ve Medya Bölüm Adı:Okul Öncesi Çocuklar İçin Sağlık İçerikli Eğitici Videoların Youtube Aracılığıyla Kullanılması, TAŞDELEN BİRGÜL, Yayın Yeri:Çizgi, Editör:Ali Murat Kırık, Basım sayısı:1, ISBN:978-605-196-274-0</p> <p>9. New Approaches in Media and Communication Bölüm Adı:Social Media And Personal Branding: Journalists' Preferences For Brand-Shaping Practices, TAŞDELEN BİRGÜL,AYAZ FERİHAN,COŞKUN GÖZDENUR, Yayın Yeri:Peter Lang, Editör:Prof. Dr. Ahmet Ayhan, Basım sayısı:1, ISBN:978-3-631-77980-4, Bölüm Sayfaları:397 -413</p> <p>10. Fotoğrafçılık Türleri. Bölüm Adı:Ürün (Still Life) Fotoğrafçılığı: Fotoğrafı Tasarlamak., ÇAĞLAR BİLGE, Yayın Yeri:Atatürk Üniversitesi Açıköğretim Fakültesi Yayınları, Editör:Doç. Dr. Kadir Atik, Basım sayısı:1, Sayfa sayısı:19, Bölüm Sayfaları:1 -19</p> <p>11. Halkla İlişkiler ve Uygulama Alanları Yeni Eğilimler Bölüm Adı:Bir Halkla İlişkiler Uygulama Alanı Olarak Sponsorluk, DİKER ERSİN,AKSOY FATİH, Yayın Yeri:Eğitim, Editör:Selvi, Özgür ve Şentürk, Zülfiye Acar, Basım sayısı:1, Sayfa sayısı:384, ISBN:978-605-7557-80-3, Bölüm Sayfaları:107 -144</p> <p>12. Differing Outlook of Contemporary Advertising Bölüm Adı:University Students' Motivations for Watching Social Media Advertisements: A Study in the Context of Uses and Gratifications Theory, DİKER ERSİN,TAMER GENCER ZEKİYE, Yayın Yeri:PETERLANG, Editör:AYDINLIOĞLU ÖMER, Basım sayısı:1, Sayfa sayısı:23, ISBN:978-3-631-80371-4, Bölüm Sayfaları:41 -64</p> <p>13. Yeni Medyada Çocuk ve İletişim Bölüm Adı:Sosyal Medyada Çocuk Mahremiyeti: Annelerin Mahremiyet Algısı Üzerine Bir Araştırma, KÜTÜKOĞLU ELİF, Yayın Yeri:Çizgi Kitabevi, Editör:Kırık, Ali Murat, Basım sayısı:1, Sayfa sayısı:304, ISBN:978-605-196-274-0, Bölüm Sayfaları:273 -300</p>	
Diğer	1.	

1.5- Editörlük ve Hakemlik Yapan Öğretim Üyesi Sayısı / Dergi Sayısı

Editörlük/Hakemlik Yapan Öğretim Üyesi Sayısı	Editörlük/Hakemlik Yapılan Kitap Sayısı	Dergi Hakemliği Yapan Öğretim Üyesi Sayısı	Hakemliği Yapılan Dergi Sayısı
6	3	6	36

1.6- Wos'da İndekslenmeyen 2019 Yılına Ait Atıf İndekslerde Yer Alan Gümüşhane Üniversitesi Adresli Yayınlar (Adet)

İndekslenen	Tüm Dokümanlar	Makaleler

1.7- 2019 Yılı Wos'da İndekslenen G.Ü. Yayın Sayılarının İndekslemlere Göre Dağılımı

SCI	SSCI	A&HCI	TOPLAM

1.8- Üniversiteler Arasında Yapılan İkili Anlaşmalar

ÜNİVERSİTE ADI	ÜLKESİ	ANLAŞMANIN İÇERİĞİ	ANLAŞMA SAYISI

Projelerle İlgili Faaliyetler

1.9- Proje Sayıları

PROJE SAYILARI					
PROJE BAŞLAMA	2019 Yılında Yürütülen	(A) 2018 Yılından 2019 'e Devreden	(B) 2019 Yılında Yeni Açılan	(A+B) 2019 Yılında Yürütülen Proje Sayısı	2019 Yılında Kapanan Proje Sayısı
TÜBİTAK PRJ PAZARI ÖĞRENCİ PROJELERİ					
TÜBİTAK PROJESİ					
ARAŞTIRMA PROJESİ	1	1		1	1
DPT PROJESİ					
TEZ PROJESİ					
SAN-TEZ PROJESİ					
DİĞER	1		1	1	1
TÜBİTAK PRJ PAZARI ÖĞRENCİ PROJELERİ					

1.10- Alınan Patent Sayıları

Alınan Patent Sayısı (Faydalı Model, Endüstriyel Tasarım Tescili Dahil)	1
---	---

1.11- Hizmet, Bilim-Sanat, Teşvik ve Grup Başarı Ödülleri

Ödül Türü	2019
Bilim Ödülü	
Bilimde Hizmet Ödülü	
Bilimde Teşvik Ödülü	
Sanat Ödülü	1. RATEM 11. ÜNİVERSİTELER ARASI İLETİŞİM FİKİRLERİ YARIŞMASI: “KORSANLA MÜCADELE”Gazete/Dergi Kategorisi Üçüncülük Derecesi/Proje Danışmanlığı Esra DUDU KARAMAN
Sanatta Hizmet Ödülü	
Sanatta Teşvik Ödülü	
Toplam	1

2- Performans Sonuçları Tablosu

Kamu İdarelerinde Hazırlanacak Faaliyet Raporları Hakkında Yönetmelik’in Geçici Madde 2’ye göre performans programları hazırlanana kadar, bu bölüme ilişkin bilgilere yer verilmeyecektir.

3- Performans Sonuçlarının Değerlendirilmesi

Birimin performans ve gösterge hedeflerinin gerçekleşme durumunu, sapmaları, nedenlerini, geçmiş yıllar değerleri bulunmadığı için performans sonuçlarının değerlendirilmesi yapılmamıştır.

4- Performans Bilgi Sisteminin Değerlendirilmesi

Kamu İdarelerinde Hazırlanacak Faaliyet Raporları Hakkında Yönetmelik’in Geçici Madde 2’ye göre performans programları hazırlanana kadar, bu bölüme ilişkin bilgilere yer verilmemiştir.

IV- KURUMSAL KABİLİYET ve KAPASİTENİN DEĞERLENDİRİLMESİ

A- Üstünlükler

Birimin güçlü yanları

- 1.Anayasa ve yasalara uygun olmak.
- 2.İnsan haklarına saygılı olmak.
- 3.Ülkemizin ve insanımızın menfaatlerini önemsemek ve öncelemek

4. Eğitim – öğretim Faaliyetleri için gerekli fiziksel mekânlara, teknik ve donanıma sahip olmak.

5. Huzurlu ve güvenli bir ortamda eğitim – öğretim Faaliyetlerini yürütmek.

B- Zayıflıklar

Birimin zayıf yanları

Muvafakat, nakil, tayin ve istifa gibi durumlarda ayrılan personelin yerinin en kısa zamanda doldurulamaması.

Öğrencilerin Gümüşhane'nin coğrafi ve fiziki şartlarını ileri sürerek, memleketlerine uzaklık ve maddi durum v.s. hususlardan dolayı yatay geçiş yolunu kullanarak fakültemizden ayrılmaları.

V- ÖNERİ VE TEDBİRLER

Birimimiz akademik ve idari personelin kullanımında olan; çalışma odası, fiziki mekân, demirbaş ve büro malzemesi yönünden iyi durumdadır. Öğrencilerimizin kullanımında olan; derslik, bilgisayar laboratuvarları, Medya Merkezi, GİF Ajans, Radyo, TV Stüdyosu gibi imkânlarımız fiziki olarak iyi durumdadır. Ancak fiziki mekân tasarımı ve iyileştirmesi ile donanım yönünden eksiklerimiz bulunmakta olup, hızlı bir biçimde ödenek imkânları çerçevesinde bu eksikliklerimizi tamamlama çalışmalarımız devam etmektedir.

Fakültemiz akademik ve idari personel insan kaynakları ihtiyaçlarının büyük bir kısmının karşılanarak teşkilatlanmasının tamamlanması noktasında iyi bir durumdadır. Ayrıca, bölümlerimize ait üniversite dışında doktora eğitiminde olan ÖYP araştırma görevlilerinin bu eğitimlerini tamamlayıp fakültemize gelmesi halinde açılacak olan Dr. Öğr. Üyesi kadrolarıyla da öğretim üyesi eksiklerimiz büyük ölçüde tamamlanacaktır.

Fakültemizde şu anda mevcut olan akademik personel mevcudunun muhafaza edilmesi büyük önem arz etmekte olup, mevcut eğilimde devam edilmesi halinde hizmette aksama olmayacaktır. Ancak; İdari ve hizmetli personelden muvafakat, nakil, tayin ve istifa gibi durumlarda ayrılan personelin yerinin en kısa zamanda doldurulması gerekmekte olup, bunun için en üst yönetim tarafından diğer kurumların mevcutları da nazara alınarak insan kaynakları personel planlamasında adil ve analitik bir tasarrufta bulunulması çok büyük önem arz etmektedir.

Ayrıca mevcut idari ve hizmetli personele yıllık olarak mevzuat ve hizmet içi eğitimi verilmesi ile daha iyi işler başaracağımız düşüncesindeyiz.

EKLER

EK -1-

İÇ KONTROL GÜVENCE BEYANI

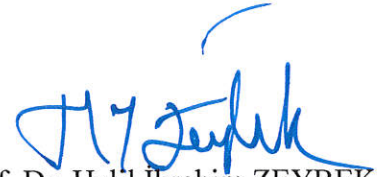
Harcama yetkilisi olarak yetkim dâhilinde;

Bu raporda yer alan bilgilerin güvenilir, tam ve doğru olduğunu beyan ederim.

Bu raporda açıklanan Faaliyetler için idare bütçesinden harcama birimimize tahsis edilmiş kaynakların etkili, ekonomik ve verimli bir şekilde kullanıldığını, görev ve yetki alanım çerçevesinde iç kontrol sisteminin idari ve mali kararlar ile bunlara ilişkin işlemlerin yasallık ve düzenliliği hususunda yeterli güvenceyi sağladığını ve harcama birimimizde süreç kontrolünün etkin olarak uygulandığını bildiririm.

Bu güvence, harcama yetkilisi olarak sahip olduğum bilgi ve değerlendirmeler, iç kontroller, iç denetçi raporları ile Sayıştay raporları gibi bilgim dâhilindeki hususlara dayanmaktadır.

Burada raporlanmayan, idarenin menfaatlerine zarar veren herhangi bir husus hakkında bilgim olmadığını beyan ederim. (Gümüşhane 25/03/2019)



Prof. Dr. Halil İbrahim ZEYBEK

Dekan V.

İÇ KONTROL GÜVENCE BEYANI

Harcama yetkilisi olarak yetkim dâhilinde;

Bu raporda yer alan bilgilerin güvenilir, tam ve doğru olduğunu beyan ederim.

Bu raporda açıklanan Faaliyetler için idare bütçesinden harcama birimimize tahsis edilmiş kaynakların etkili, ekonomik ve verimli bir şekilde kullanıldığını, görev ve yetki alanım çerçevesinde iç kontrol sisteminin idari ve mali kararlar ile bunlara ilişkin işlemlerin yasallık ve düzenliliği hususunda yeterli güvenceyi sağladığımı ve harcama birimimizde süreç kontrolünün etkin olarak uygulandığını bildiririm.

Bu güvence, harcama yetkilisi olarak sahip olduğum bilgi ve değerlendirmeler, iç kontroller, iç denetçi raporları ile Sayıştay raporları gibi bilgim dâhilindeki hususlara ve benden önceki harcama yetkilisinden almış olduğum bilgilere dayanmaktadır.

Burada raporlanmayan, idarenin menfaatlerine zarar veren herhangi bir husus hakkında bilgim olmadığını beyan ederim. (Gümüşhane .../.../2019)


Prof. Dr. Müge YILMAZ
Dekan V.

İÇ KONTROL GÜVENCE BEYANI

Harcama yetkilisi olarak yetkim dâhilinde;

Bu raporda yer alan bilgilerin güvenilir, tam ve doğru olduğunu beyan ederim.

Bu raporda açıklanan Faaliyetler için idare bütçesinden harcama birimimize tahsis edilmiş kaynakların etkili, ekonomik ve verimli bir şekilde kullanıldığını, görev ve yetki alanım çerçevesinde iç kontrol sisteminin idari ve mali kararlar ile bunlara ilişkin işlemlerin yasallık ve düzenliliği hususunda yeterli güvenceyi sağladığımı ve harcama birimimizde süreç kontrolünün etkin olarak uygulandığını bildiririm.

Bu güvence, harcama yetkilisi olarak sahip olduğum bilgi ve değerlendirmeler, iç kontroller, iç denetçi raporları ile Sayıştay raporları gibi bilgim dâhilindeki hususlara dayanmaktadır.

Burada raporlanmayan, idarenin menfaatlerine zarar veren herhangi bir husus hakkında bilgim olmadığını beyan ederim. (Gümüşhane 31/12/2019)

Dr. Öğr. Üyesi Ali ÖZCAN

Dekan V.

İÇ KONTROL GÜVENCE BEYANI

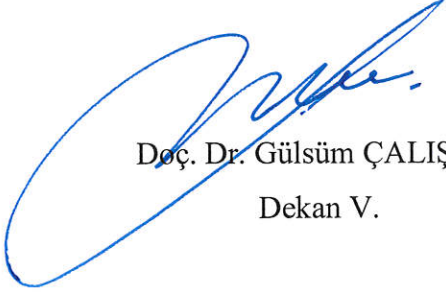
Harcama yetkilisi olarak yetkim dâhilinde;

Bu raporda yer alan bilgilerin güvenilir, tam ve doğru olduğunu beyan ederim.

Bu raporda açıklanan Faaliyetler için idare bütçesinden harcama birimimize tahsis edilmiş kaynakların etkili, ekonomik ve verimli bir şekilde kullanıldığını, görev ve yetki alanım çerçevesinde iç kontrol sisteminin idari ve mali kararlar ile bunlara ilişkin işlemlerin yasallık ve düzenliliği hususunda yeterli güvenceyi sağladığını ve harcama birimimizde süreç kontrolünün etkin olarak uygulandığını bildiririm.

Bu güvence, harcama yetkilisi olarak sahip olduğum bilgi ve değerlendirmeler, iç kontroller, iç denetçi raporları ile Sayıştay raporları gibi bilgim dâhilindeki hususlara dayanmaktadır.

Burada raporlanmayan, idarenin menfaatlerine zarar veren herhangi bir husus hakkında bilgim olmadığını beyan ederim. (Gümüşhane 31.12/2019)



Doç. Dr. Gülsüm ÇALIŞIR
Dekan V.

Harcama Yetkilisi ve Vekâlet Tablosu

NO	ADI / SOYADI	GÖREV ÜNVANI	ASIL / VEKİL	GÖREVE BAŞLAM A TARİHİ	GÖREVDE N AYRILMA TARİHİ
1	Prof. Dr. Halil İbrahim ZEYBEK	Dekan V.	Vekil	01/01/2019	03/01/2019
2	Doç. Dr. Gülsüm ÇALIŞIR	Dekan Yrd.	Vekil	03/01/2019	04/01/2019
3	Prof. Dr. Halil İbrahim ZEYBEK	Dekan V.	Vekil	04/01/2019	09/01/2019
4	Dr. Öğr. Üyesi Ali ÖZCAN	Dekan Yrd.	Vekil	09/01/2019	10/01/2019
5	Prof. Dr. Halil İbrahim ZEYBEK	Dekan V.	Vekil	11/01/2019	29/01/2019
6	Doç. Dr. Gülsüm ÇALIŞIR	Dekan Yrd.	Vekil	29/01/2019	01/02/2019
7	Prof. Dr. Halil İbrahim ZEYBEK	Dekan V.	Vekil	02/02/2019	18/02/2019
8	Dr. Öğr. Üyesi Ali ÖZCAN	Dekan Yrd.	Vekil	18/02/2019	22/02/2019
9	Prof. Dr. Halil İbrahim ZEYBEK	Dekan V.	Vekil	23/02/2019	27/02/2019
10	Doç. Dr. Gülsüm ÇALIŞIR	Dekan Yrd.	Vekil	27/02/2019	27/02/2019
11	Prof. Dr. Halil İbrahim ZEYBEK	Dekan V.	Vekil	28/02/2019	14/03/2019
12	Dr. Öğr. Üyesi Ali ÖZCAN	Dekan Yrd.	Vekil	14/03/2019	15/03/2019
13	Prof. Dr. Halil İbrahim ZEYBEK	Dekan V.	Vekil	16/03/2019	25/03/2019
14	Prof. Dr. Müge YILMAZ	Dekan V.	Vekil	25/03/2019	04/04/2019
15	Dr. Öğr. Üyesi Ali ÖZCAN	Dekan Yrd.	Vekil	04/04/2019	05/04/2019
16	Prof. Dr. Müge YILMAZ	Dekan V.	Vekil	06/04/2019	17/04/2019
17	Dr. Öğr. Üyesi Ali ÖZCAN	Dekan Yrd.	Vekil	17/04/2019	19/04/2019
18	Prof. Dr. Müge YILMAZ	Dekan V.	Vekil	20/04/2019	02/05/2019
19	Dr. Öğr. Üyesi Ali ÖZCAN	Dekan Yrd.	Vekil	02/05/2019	06/05/2019

20	Prof. Dr. Müge YILMAZ	Dekan V..	Vekil	07/05/2019	01/07/2019
21	Dr. Öğr. Üyesi Ali ÖZCAN	Dekan Yrd.	Vekil	01/07/2019	02/08/2019
22	Prof. Dr. Müge YILMAZ	Dekan V..	Vekil	03/08/2019	31/12/2019