

**T.C.  
GÜMÜŞHANE ÜNİVERSİTESİ**



**İLETİŞİM FAKÜLTESİ**

**2020 MALİ YILI**

**BİRİM FAALİYET RAPORU**

Ocak 2021

*my.*<sup>1</sup>

## BİRİM YÖNETİCİSİNİN SUNUŞU

Fakültemiz ilk olarak 10.09.2007 tarihli ve 2007/12598 sayılı Bakanlar Kurulu Kararı ile kurulması kararlaştırılmış olup, Karadeniz Teknik Üniversitesi Rektörlüğüne bağlı iken adı ve bağlantısı değiştirilerek 2809 Sayılı Yükseköğretim Kurumları Teşkilat Kanunu'na 31.05.2008 tarih ve 26892 Sayılı Resmi Gazetede yayınlanarak eklenen Ek Madde 98 – Ek: 22/5/2008-5765/1 md. uyarınca Gümüşhane Üniversitesi adıyla kurulmuştur. Rektörlüğe bağlı olarak yeni kurulan İletişim Fakültesinde Halkla İlişkiler ve Tanıtım Bölümü ile Radyo, Televizyon ve Sinema Bölümü ve Gazetecilik Bölümü bulunmaktadır. 2020-2021 öğretim yılı itibariyle toplam: 757 öğrenci Halkla İlişkiler ve Tanıtım Bölümünde, 431 öğrenci Radyo, Televizyon ve Sinema Bölümünde ve 294 öğrenci Gazetecilik öğretime devam etmektedir. Eğitim çalışmaları Yeni Hizmet Binası içerisinde modern dersliklerde yapılmakta olup akademik ve idari personel de aynı binada hizmet vermektedir. Fakültemizde, 4(dört) doçent, 11(onbir) doktor öğretim üyesi, 4(dört) öğretim görevlisi (dört öğretim görevlisi başka birimlerden Fakültemize görevlendirilmiştir.), 8(sekiz) araştırma görevlisi olmak üzere toplam 27 öğretim elemanı bulunmaktadır. Fakültemizin amacı, iletişim araç ve gereçleri ile insan ilişkilerinin hızla değişim gösterdiği küresel dünyada; insanın birbiriyle ve çevresiyle olan iletişiminde, iletişim kanallarını hangi amaç ve hedefler doğrultusunda etkin bir şekilde kullandığının araştırılması, Türkiye'nin ve dünyanın değişen ve gelişen sosyoekonomik yapısı içerisinde iletişimin nasıl geliştiğini araştırmak, günümüzde hızla değişen bu koşullara uyum sağlayacak iletişim alanında donanımlı ve bilgili insan gücünü yetiştirerek topluma ve insanlığa katkıda bulunmaktır.

  
**Prof. Dr. Müge YILMAZ**  
**Dekan V.**

## İÇİNDEKİLER

### BİRİM YÖNETİCİSİNİN SUNUŞU İÇİNDEKİLER

#### I- GENEL BİLGİLER

- A- Misyon ve Vizyon
- B- Yetki, Görev ve Sorumluluklar
- C- İdareye İlişkin Bilgiler
  - 1- Fiziksel Yapı
  - 2- Örgüt Yapısı
  - 3- Bilgi ve Teknolojik Kaynaklar
  - 4- İnsan Kaynakları
  - 5- Sunulan Hizmetler
  - 6- Yönetim ve İç Kontrol Sistemi

#### II- AMAÇ ve HEDEFLER

- A- İdarenin Amaç ve Hedefleri
- B- Temel Politikalar ve Öncelikler

#### III- FAALİYETLERE İLİŞKİN BİLGİ VE DEĞERLENDİRMELER

- A- Mali Bilgiler
  - 1- Bütçe Uygulama Sonuçları
  - 2- Temel Mali Tablolara İlişkin Açıklamalar
- B- Performans Bilgileri
  - 1- Faaliyet ve Proje Bilgileri
  - 2- Performans Sonuçları Tablosu
  - 3- Performans Sonuçlarının Değerlendirilmesi
  - 4- Performans Bilgi Sisteminin Değerlendirilmesi

#### IV- KURUMSAL KABİLİYET ve KAPASİTENİN DEĞERLENDİRİLMESİ

- A- Üstünlükler
- B- Zayıflıklar

#### V- ÖNERİ VE TEDBİRLER

#### EKLER



## **I- GENEL BİLGİLER**

### **A- MİSYON ve VİZYON**

#### **Misyonumuz;**

İletişim bilimleri alanının gerektirdiği teorik bilgiyle donanmış, yeterli uygulama imkanı bulmuş, çalışma hayatının gerektirdiği kültürel birikime sahip, kişisel ve kişilerarası iletişimde etkin, iletişim teknolojilerine hâkim, yüksek özgüven ve olgun kişilikli bireyler yetiştirmek.

#### **Vizyonumuz;**

İletişim bilimleri alanında, insan haklarını ve iletişim etiğini önceleyen, küreselleşen dünyamızın ihtiyaç duyduğu niteliklere sahip insan gücünü yetiştirmek...

## **B. YETKİ, GÖREV VE SORUMLULUKLAR**

### **1. İdari Yetki Görev ve Sorumluluklar**

#### **Dekan**

Prof. Dr. Müge YILMAZ

Fakültesi yöneticisi olarak görev yapan Fakülte **Dekanı**, aşağıda belirtilen yetki, görev ve sorumluluklara sahiptir:

#### **Görev, Yetki ve Sorumluluklar**

1-Fakülte kurullarına başkanlık etmek, fakülte kurullarının kararlarını uygulamak ve fakülte birimleri arasında düzenli çalışmayı sağlamak.

2-Her öğretim yılı sonunda ve istendiğinde fakültenin genel durumu ve işleyişi hakkında rektöre rapor vermek.

3-Fakülte ödenek ve kadro ihtiyaçlarını gerekçesi ile birlikte rektörlüğe bildirmek, fakültenin bütçesi ile ilgili öneriyi fakülte yönetim kurulunun da görüşünü aldıktan sonra rektörlüğe sunmak.

4-Fakültenin birimleri ve her düzeydeki personeli üzerinde genel gözetim ve denetim görevini yapmak.

5-Kanun ve yönetmeliklerle kendisine verilen diğer görevleri yapmak.

Fakültenin ve bağlı birimlerinin öğretim kapasitesinin rasyonel bir şekilde kullanılmasında ve geliştirilmesinde, gerektiği zaman güvenlik önlemlerinin alınmasıyla, öğrencilere gerekli sosyal hizmetlerin sağlanmasında, eğitim-öğretim, bilimsel araştırma ve yayın Faaliyetlerinin düzenli bir

şekilde yürütülmesinde, bütün Faaliyetlerin gözetim ve denetiminin yapılmasında, takip ve kontrol edilmesinde ve sonuçlarının alınmasında rektöre karşı birinci derecede sorumludur.

Dekan, kendisine çalışmalarında yardımcı olmak üzere, öğretim üyeleri arasından en çok iki kişiyi dekan yardımcısı olarak seçer. Dekan yardımcıları, dekan tarafından en çok üç yıl için atanır. Dekan gerekli gördüğü hallerde yardımcılarını değiştirebilir. Dekanın görevi sona erdiğinde yardımcılarının görevi de sona erer. Dekana, görevi başında olmadığı zaman yardımcılardan biri vekâlet eder. Göreve vekâlet altı aydan fazla sürerse yeni bir dekan atanır.

### **Dekan Yardımcıları**

Doç. Dr. Gülsüm ÇALIŞIR

Dr. Öğr. Üyesi Ali ÖZCAN

### **Görev, Yetki ve Sorumluluklar**

Dekana, görevi başında olmadığı zamanlarda vekâlet etmek,

İlgili kanun ve yönetmeliklerle verilen diğer görevleri yapmaktır,

### **Fakülte Sekreteri**

Halil İbrahim SARAÇOĞLU

Fakülte idari teşkilatının amiridir ve bu teşkilatın çalışmasından dekana karşı sorumludur. Fakülte sekreteri, kendisine bağlı birimler aracılığı ile dekanlık idari teşkilatında bulunan birimlerin verimli, düzenli ve uyumlu şekilde çalışmasından sorumludur.

## **2. Mali Yetki Görev ve Sorumluluklar**

Fakültemiz bütçesinin en ekonomik verimli ve ihtiyaçlara göre kanun ve yönetmeliklere uygun olarak kullanılmasını, işlemlerin ve ödemelerin süresi içerisinde gerçekleştirilmesini sağlamakla sorumludurlar. Ayrıca taşınır mal işlemlerinin ilgili yönetmeliğe göre yapılması ve yürütülmesini sağlamakla sorumludurlar.

### **Mali Yetkililer**

<b>Harcama Yetkilisi</b>	<b>Gerçekleştirme Görevlisi</b> <b>*Taşınır Kontrol Yetkilisi</b>	<b>**Taşınır Kayıt Yetkilisi</b>
Prof. Dr. Müge YILMAZ Dekan V.	Halil İbrahim SARAÇOĞLU Fakülte Sekreteri	Umut BEKTAŞ Bilgisayar İşletmeni

\*21.09.2017 tarihinden itibaren Dekanlık emriyle görevlendirildi.

\*\*28.11.2012 tarihinden itibaren Dekanlık emriyle görevlendirildi.

## C. İDAREYE İLİŞKİN BİLGİLER

Fakültemizin yeni hizmet binası Gümüşhane Üniversitesi Ana Kampüsü içerisinde bulunmakta olup eğitim-öğretim ve hizmet Faaliyetlerini yeni hizmet binasında sürdürmektedir.

### 1- Fiziksel Yapı

#### Fakültemiz Hizmet Binası



**Bodrum Kat:** Uygulama Birimlerimiz (Medya Merkezi, Haber Merkezi, TV Stüdyosu, Film Atölyesi, Kampüs FM, GÜN TV, İletişim ve Organizasyon, Tasarım, Sosyal Sorumluluk ve Proje Birimi)

#### Fakültemiz Haber Merkezi



*My*

Fakültemiz Uygulama Birimleri Koridoru



TV Stüdyosu



## Fakültemiz Kampüs FM



## Fakültemiz Film Atölyesi



*my.*

## Fakültemiz GÜN TV



Zemin Kat: Kantin, 1 Adet Amfi, Yemekhane

## Yemekhane



## İktisadi ve İdari Bilimler Fakültesi İle Ortak Kantinimiz



Fakültemiz Amfisi (Çok Amaçlı Salon)



**2. Kat:** 5 adet Bilgisayar Laboratuvarı bulunmakta olup iki âdeti kullanılmaktadır. Kullanılan Laboratuvarlardan 1 âdeti İktisadi ve İdari Bilimler Fakültesine tahsis edilmiştir. Ayrıca bu katta Fakültemize ait İ201,İ202,İ203,İ204 nolu derslikler bulunmaktadır.

### Fakültemiz Bilgisayar Laboratuvarı



### Fakültemiz Derslikleri



**3. Kat:** İ301-İ310 arası 10 adet Derslik bulunmaktadır.

**4. Kat:** İİBF Fakültesi Maliye Bölümü Akademik Personel odaları ile İ401 ve İ402 nolu seminer ve toplantı salonu bulunmaktadır.

**5. Kat:** Gazetecilik ve Radyo Televizyon ve Sinema bölümü Akademik ve İdari Personel odaları ile İ501, İ502 nolu seminer ve toplantı salonları bulunmaktadır.

**6. Kat:** Halkla İlişkiler ve Tanıtım Bölümü Akademik ve İdari Personel odaları, GIF Ajans bulunmaktadır.



**8. Kat:** Fakültemiz Akademik ve İdari Personel Odaları bulunmaktadır.

Fakültemiz Bünyesinde 3 aktif bölüm mevcuttur.

### 1.1-Eğitim Alanları Derslikler

Eğitim Alanı	Kapasitesi 0-50	Kapasitesi 51-75	Kapasitesi 76-100	Kapasitesi 101-150	Kapasitesi 151-250	Kapasitesi 251-Üzeri
Amfi				1		
Sınıf	14	3	7			
Bilgisayar Lab.	5					
Diğer Lab.						
<b>Toplam</b>	19	1	7	1		

### 1.2-Sosyal Alanlar

#### 1.2.1.Kantinler ve Kafeteryalar

\*Kantin Sayısı: 1 Adet

Kantin Alanı: 195,68 m<sup>2</sup>

Kafeterya Sayısı: ... Adet

Kafeterya Alanı: ..... m<sup>2</sup>

\*(İİBF Fakültesine ait olup, öğrencilerimiz de kullanmaktadırlar.)

### 1.2.2. Toplantı – Konferans Salonları

	Kapasitesi 0–50	Kapasitesi 51–75	Kapasitesi 76–100	Kapasitesi 101–150	Kapasitesi 151–250	Kapasitesi 251–Üzeri
Toplantı Salonu	1	2	2			
Konferans Salonu						
<b>Toplam</b>	<b>1</b>	<b>2</b>	<b>2</b>	<b>-</b>	<b>-</b>	<b>-</b>

### 1.2.3. Öğrenci Kulüpleri

Öğrenci Kulüpleri Sayısı: 3 Adet

Öğrenci Kulüpleri Alanı: 35 m<sup>2</sup>

Fakültemize ait kurulmuş üç resmi öğrenci kulübü bulunmaktadır.

### 1.3-Hizmet Alanları

#### 1.3.1. Akademik Personel Hizmet Alanları

	Sayısı (Adet)	Alanı (m <sup>2</sup> )	Kullanan Sayısı (Kişi)
Çalışma Odası	67	1174,39	52
<b>Toplam</b>	<b>67</b>	<b>1174,39</b>	<b>52</b>

\* İİBF Fakültesi Maliye Bölümü hocalarının bir kısmı fakültemiz hizmet binasında hizmet vermektedir.

#### 1.3.2. İdari Personel Hizmet Alanları\*

	Sayısı (Adet)	Alanı (m <sup>2</sup> )	Kullanan Sayısı
Servis	5	155,16	6
Çalışma Odası	15	511,25	11
<b>Toplam</b>	<b>20</b>	<b>666,41</b>	<b>16</b>

### 1.4-Ambar Alanları

\*Ambar Sayısı: 2 Adet

Ambar Alanı: 32 m<sup>2</sup>

\* Arşiv olarak kullanılan alanın yarısı ambar olarak kullanılmaktadır.

### 1.5-Arşiv Alanları

\*Arşiv Sayısı: 4 Adet

Arşiv Alanı: 39,04 m<sup>2</sup>

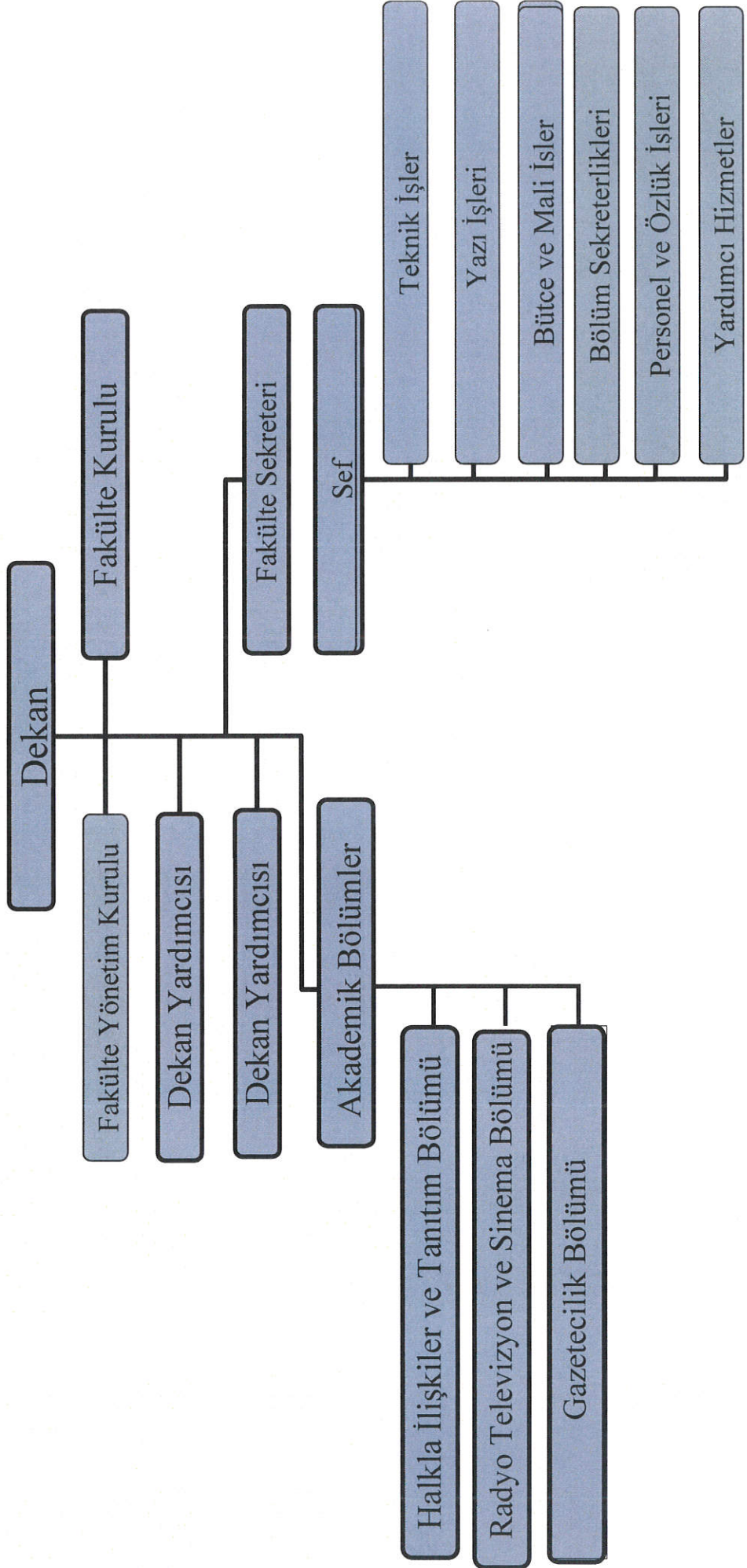
### 1.6-Atölyeler

\*Atölye Sayısı: 28 Adet

Atölye Alanı: 740 m<sup>2</sup>

\* Atölye olarak kullanılan bu alan özel olarak ses yalıtımı ile kaplanmış seslendirme odasıdır.

## 2 ÖRGÜT YAPISI



*Handwritten signature*

### 3-Bilgi ve Teknolojik Kaynaklar

#### 3.1-Yazılımlar

Fakültemiz web sayfası hizmete girmiştir.

#### 3.2-Bilgisayarlar

Masaüstü bilgisayar sayısı : 103Adet

Taşınabilir bilgisayar sayısı : 19 Adet

#### 3.3- Kütüphane Kaynakları

Kitap	Periyodik Yayın	Elektronik Yayın	Diğerleri	Toplam
37840	127	138702		176669

\*Kütüphane kaynakları bütün üniversite adına kayıtlı olup birim olarak ayrılmamıştır.

#### 3.4-Diğer Bilgi ve Teknolojik Kaynaklar

Cinsi	İdari Amaçlı (Adet)	Eğitim Amaçlı (Adet)	Araştırma Amaçlı (Adet)
Projeksiyon		46	
Baskı makinesi		1	
Fotokopi makinesi (Yazıcı özelliği de var)	3		
Faks	1		
Kameralar		9	
Fotoğraf Makinesi		35	
Tarayıcılar			
Yazıcı	17		2
Telefon Makinesi	117		

\*Derslik, amfi, laboratuvar ve toplantı salonunda olmak üzere toplam: 36 adet projeksiyon cihazı binanın yapımı esnasında montaj edilmiş olup, 10 adeti demirbaş olarak kayıtlarımızda mevcuttur.

### 4- İnsan Kaynakları

#### 4.1-Akademik Personel

UNVANLAR İTİBARI İLE AKADEMİK PERSONEL SAYISI	
UNVAN	2020
Profesör	-
Doçent	4
Doktor Öğretim Üyesi	11
**Öğretim Görevlisi	4
Okutman	-
Araştırma Görevlisi	8
Uzman	-
Çevirici	-
Eğitim-Öğretim Planlamacısı	-
<b>TOPLAM</b>	<b>27</b>

\*\* (Öğr. Gör. Serkan DURMUŞ, 2547 sayılı Kanun'un 13/b- 4 maddesine göre GMYO'dan görevlendirme ile geldi.)

\*\* (Öğr. Gör. Fatma DİLEK DİKER, 2547 sayılı Kanun'un 13/b- 4 maddesine göre Torul MYO'dan görevlendirme ile geldi.)

\*\* (Öğr. Gör. Yasemin GÜNEY, 2547 sayılı Kanun'un 13/b- 4 maddesine göre Torul MYO'dan görevlendirme ile geldi.)

\*\* (Öğr. Gör. Çağatay DEMİREL, 2547 sayılı Kanun'un 13/b- 4 maddesine göre Torul MYO'dan görevlendirme ile geldi.)

#### 4.2- Yabancı Uyruklu Akademik Personel

Yabancı Uyruklu Öğretim Elemanları			
Unvan	Geldiği Ülke	Çalıştığı Bölüm	Kişi Sayısı
Profesör	-	-	-
Doçent	-	-	-
Yrd. Doçent	-	-	-
Öğretim Görevlisi	-	-	-
Okutman	-	-	-
Çevirici	-	-	-
Eğitim-Öğretim Planlamacısı	-	-	-
Araştırma Görevlisi	-	-	-
Uzman	-	-	-
<b>Toplam</b>	-	-	-

#### 4.3-Diğer Üniversitelerde Görevlendirilen Akademik Personel

Diğer Üniversitelerde Görevlendirilen Gümüşhane Üniversitesi İletişim Fakültesi Akademik Personeli 2020					
* Araştırma Görevlisi	İletişim Fakültesi	Gazetecilik Bölümü	Marmara Ün.-	1	ÖYP 2547 35. md.
		Radyo Televizyon Sinema Bölümü	Atatürk Ün.	1	ÖYP 2547 35. md.
<b>Toplam</b>				<b>2</b>	

\*(2 kişi 2547 sayılı Kanun'un 35. maddesi ile diğer üniversitelerde görevli)

#### 4.4-Başka Üniversiteden Kurumda Görevlendirilen Akademik Personel

Başka Üniversiteden Kurumda Görevlendirilen Akademik Personel 2018			
Unvan	Çalıştığı Bölüm	Geldiği Üniversite	Kişi Sayısı
*Profesör	-	-	-
Doçent	-	-	-

*my*

Yrd. Doçent	-	-	-
Öğretim Görevlisi	-	-	-
Okutman	-	-	-
Çevirici	-	-	-
Eğitim Öğretim Planlamacısı	-	-	-
Araştırma Görevlisi	-	-	-
Uzman	-	-	-
<b>Toplam</b>			

<b>Başka Üniversitelerden Gümüşhane Üniversitesi'ne Gövlemlendirilen Akademik Personel 2020</b>			
<b>BİRİMLER</b>	<b>Akademik Unvanı</b>	<b>Çalıştığı Bölüm</b>	<b>Geldiği Üniversite</b>

#### 4.5-Sözleşmeli Akademik Personel

<b>Sözleşmeli Akademik Personel Sayısı</b>	
Profesör	-
Doçent	-
Yrd. Doçent	-
Öğretim Görevlisi	-
Uzman	-
Okutman	-
Sanatçı Öğrt. Elm.	-
Sahne Uygulamacısı	-
<b>Toplam</b>	-

#### 4.6-Akademik Personelin Yaş İtibariyle Dağılımı

<b>Akademik Personelin Yaş İtibariyle Dağılımı</b>						
	21-25 Yaş	26-30 Yaş	31-35 Yaş	36-40 Yaş	41-50 Yaş	51- Üzeri
Kişi Sayısı	1	3	9	7	5	2
Yüzde	%3,70	%11,11	%33,33	%25,92	%18,51	%7,40

#### 4.7-İdari Personel

<b>YILLAR</b>	<b>GİH</b>	<b>SHS</b>	<b>THS</b>	<b>AHS</b>	<b>DHS</b>	<b>YHS</b>	<b>TOPLAM</b>
<b>2020</b>	7		1				<b>8</b>

#### 4.8- İdari Personelin Eğitim Durumu

<b>İdari Personelin Eğitim Durumu</b>					
	İlköğretim	Lise	Ön Lisans	Lisans	Yüksek Lisans ve Doktora
Kişi Sayısı		1	1	5	1
Yüzde		%12,25	%12,25	% 62,25	% 12,25

#### 4.9-İdari Personelin Hizmet Süreleri

İdari Personelin Hizmet Süresi						
	1 – 3 Yıl	4 – 6 Yıl	7 – 10 Yıl	11 – 15 Yıl	16 – 20 Yıl	21 - Üzeri
Kişi Sayısı	1	1	3	2		1
Yüzde	% 12,5	% 12,5	%37,5	% 25		% 12,5

#### 4.10 -İdari Personelin Yaş İtibariyle Dağılımı

İdari Personelin Yaş İtibariyle Dağılımı						
	21-25 Yaş	26-30 Yaş	31-35 Yaş	36-40 Yaş	41-50 Yaş	51- Üzeri
Kişi Sayısı	0	0	3	3		2
Yüzde			%37,5	%37,5		% 25

#### 4.11 -İşçiler

İşçiler (Çalıştıkları Pozisyonlara Göre)			
	Dolu	Boş	Toplam
Sürekli İşçiler	4		4
Vizeli Geçici İşçiler (adam/ay)			
Vizesiz işçiler (3 Aylık)			
<b>Toplam</b>	-	-	-

#### 4.12-Sürekli İşçilerin Hizmet Süreleri

Sürekli İşçilerin Hizmet Süresi						
	1 – 3 Yıl	4 – 6 Yıl	7 – 10 Yıl	11 – 15 Yıl	16 – 20 Yıl	21 - Üzeri
Kişi Sayısı	4	-	-	-	-	-
Yüzde	%100					

#### 4.13-Sürekli İşçilerin Yaş İtibariyle Dağılımı

Sürekli İşçilerin Yaş İtibariyle Dağılımı						
	21-25 Yaş	26-30 Yaş	31-35 Yaş	36-40 Yaş	41-50 Yaş	51- Üzeri
Kişi Sayısı	-	-	1	1	1	1
Yüzde			% 25	% 25	% 25	% 25

#### 5- Sunulan Hizmetler

##### Akademik Hizmetler

Gümüşhane Üniversitesi İletişim Fakültesi alanında en güncel bilgiye sahip olan, konusunda yeterli, yetenekli, kaliteli eleman ve yönetici yetiştirme amacı doğrultusunda aşağıda belirtilen akademik hizmetleri sunmaktadır.

\*Tam zamanlı 15 öğretim üyesi ve 12 öğretim elemanı ile fakültemiz bölümlerinde ve

üniversitemizin diğer birimlerinde eğitim verilmektedir.

\*Uluslararası ders içeriklerine göre eğitim verilmektedir.

\*Öğrenciler 3. Sınıftan sonra zorunlu staja tabi tutulmaktadırlar.

\*Lisansüstü eğitimlerine temel oluşturulacak düzeyde eğitim verilmektedir.

### **İdari Hizmetler**

\*Fakültemizin eğitim-öğretim hizmetlerinin aksatılmadan yürütülebilmesi için akademik ve idari personelin atama, görev uzatma, yurtiçi ve yurtdışı görevlendirmeleri, emeklilik, nakil ve terfi işlemlerinin yapılması,

\*Fakültemiz bütçesinin her yıl hazırlanması, bütçe ödeneklerinin kanun ve yönetmeliklere uygun olarak tasarruf genelgelerine uyularak harcanması, bütçe ödeneklerinin fakülte ihtiyaçları için en verimli şekilde kullanılması, akademik, idari ve sözleşmeli personel maaşları, tedavi giderleri, akademik personelin, ek ders ücretleri, yolluk ve yevmiye ödemelerinin düzenli ve zamanında yapılması,

\*Demirbaş ayniyat kayıtlarının tutularak yıllık kontrollerinin yapılması, bütçe harcama işlemlerinin dosya kayıtlarının tutulması, yazışmalarının yapılması,

\*Fakültemizin idari işlemleri ile ilgili olarak kurum içi ve kurum dışı evrak yazışmalarının yapılması, posta ile gönderilecek evrakların gönderilmesi, evrakların dosyalama ve teslim işlemlerinin takibi, kurum içi ve kurum dışı iletişimin sağlanması,

\*Kanun yönetmelik ve yönergelerin takip edilerek uygulanması ile ilgili çalışmaların yapılması.

### **Mali Hizmetler**

\* Maaş işlemleri

\* Ek çalışma ücretleri işlemleri

\* Ayniyat işlemleri

\* Satın alma işlemleri

### **Eğitim Hizmetleri**

#### **5.1-Önlisans / Lisans Düzeyindeki Öğrenci Sayıları**

Öğrenci sayıları							
Bölümler	I. Öğretim		II. Öğretim		Toplam	Genel Toplam	
	E	K	E	K		E	K

*My.*

Halkla İlişkiler ve Tanıtım Bölümü	178	221	185	173	757	363	394
Radyo Televizyon ve Sinema Bölümü	160	59	145	67	431	305	126
Gazetecilik Bölümü	86	73	79	56	294	165	129
<b>Toplam</b>	<b>424</b>	<b>353</b>	<b>409</b>	<b>296</b>	<b>1482</b>	<b>833</b>	<b>649</b>

### 5.2- Yabancı Uyruklu Öğrencilerin Sayısı ve Bölümleri

Bölüm			
	Kadın	Erkek	Toplam
Halkla İlişkiler ve Tanıtım	0	2	2
Radyo Televizyon ve Sinema	0	1	1
Gazetecilik	1	0	1
<b>Toplam</b>	<b>1</b>	<b>3</b>	<b>4</b>

### 5.3- Yüksek Lisans ve Doktora Programları

Enstitülerdeki Öğrencilerin Yüksek Lisans (Tezli/ Tezsiz) ve Doktora Programlarına Dağılımı					
Birim Adı	Programı	Yüksek Lisans Yapan Sayısı		Doktora Yapan Sayısı	Toplam
		Tezli	Tezsiz		
İletişim Fak.	Halkla İlişkiler ve Tanıtım ABD	48	-	-	48
İletişim Fak	Radyo Televizyon ve Sinema ABD	20	-	-	20
<b>Toplam</b>		<b>68</b>			<b>68</b>

### 5.4- 2019-2020 Mezun Olan Öğrenci Sayısı

2019-2020 Mezun Olan Öğrenci Sayısı			
İletişim Fakültesi			
	Kadın	Erkek	Toplam
Halkla İlişkiler ve Tanıtım	72	53	125
Radyo Televizyon ve Sinema	22	57	79
Gazetecilik	0	0	0
<b>TOPLAM</b>	<b>94</b>	<b>110</b>	<b>204</b>

*my.*

## **6- Yönetim ve İç Kontrol Sistemi**

Birim Harcama Yetkilisi, Gerçekleştirme Görevlisi ve ayniyat kayıt kontrol yetkilisi dâhilinde oluşan komisyonlar yardımıyla, mali yönetimin güvenilirliği açısından atama, satın alma, ihale gibi karar alım süreçleri, komisyonlar marifetiyle harcama öncesi iç kontrol sistemi çalıştırılmaktadır.

## **II- AMAÇ ve HEDEFLER**

### **A. İdarenin Amaç ve Hedefleri**

- 1- Eğitim-öğretimi nicelik ve nitelik yönünden geliştirmek
- 2- Fakültemiz bölüm/program sayısını artırmak ve açılacak programlara öğrenci almak
- 3- Fakültemizin eğitim-öğretim kalitesini yükseltmek, bilimsel araştırma ve yayın sayısını artırmak
- 4- Kamu yararı oluşturmak ve Fakültemizin tanınırlığını artırmak
- 5- Sosyal, kültürel ve ekonomik Faaliyetlere destek vermek, fakültemizin bölgesel, ulusal ve uluslararası alanda tanınırlığını artırmak

### **Hedeflere Yönelik Stratejilerimiz**

- 1-İşbirliği ve Motivasyonun Güçlendirilmesi
- 2-Eğitim-Öğretim Yapısının Geliştirilerek Güçlendirilmesi
- 3-Bilimsel Araştırmaların Genişletilmesi
- 4-Kurumsal Kimlik ve Kurumsal İmaj

### **B- Temel Politikalar ve Öncelikler**

Yükseköğretim Kurulu Başkanlığı tarafından hazırlanmış olan “Türkiye'nin Yükseköğretim Stratejisi” raporu çerçevesinde temel politika ve hedefleri gerçekleştirmek ve kendi stratejik planımızdaki hedeflere ulaşmak.

## **III- FAALİYETLERE İLİŞKİN BİLGİ VE DEĞERLENDİRMELER**

### **A- Mali Bilgiler**

#### **1- Bütçe Uygulama Sonuçları**

**3.792.000,00 .-TL.** Hazine yardımı alınmış olup bunun **3.792.000,00 -TL.**'si serbest ödenek olarak kullanılmıştır.

Bütçe hedefleri doğrultusunda personel giderlerine SGK prim giderlerine ve mal ve hizmet

alım giderlerine yönlendirilmiştir.

Yardım yapılan birlik, kurum ve kuruluş bulunmamaktadır.

Temel mali tablolara ve bu tablolara ilişkin açıklamalara aşağıda yer verilmiştir.

2020 YILI HAZİNE YARDIMI						
HAZİNE YARDIMI	Bütçe Ödeneği	Serbest Ödenek (b)	Gerçekleşme Durumu% (a*100)/b	Kesin Harcama(a)	Kalan Ödenek	Açıklama
01-Personel Giderleri	3.792.000,00	3.792.000,00	%99,97	3.790.876,16	1.123,84	
02- Sos. Güv. Kur. D. Prim. Giderleri	428.800,00	428.800,00	%99,99	428.765,07	34,93	
03- Mal ve Hizmet Alım Giderleri	20.500,00	20.500,00	%83,42	17.100,55	399,45	
05- Cari Transferler						
06- Sermaye Giderleri	50.000,00	50.000,00	%0	0	50.000,00	
<b>Toplam</b>	<b>4.291.300,00</b>	<b>4.291.300,00</b>		<b>4236741,78</b>	<b>51558,22</b>	

## 2- Temel Mali Tablolara İlişkin Açıklamalar

Personel giderleri bütçe ödeneği 3.792.000,00.-TL.'dir, tamamı serbest ödenek olarak kullanılmış ve 3.790.876,16.-TL.'lik bölümü kesin harcama olarak gerçekleştirilmiştir. Gerçekleştirme durumu ise %99,97'dir. SGK prim gideri bütçe ödeneği 428.800,00.-TL.'dir, tamamı serbest ödenek olarak kullanılmış ve 428.765,07.-TL.'lik bölümü kesin harcama olarak gerçekleştirilmiştir. Gerçekleştirme durumu %99,99'dür. Mal ve hizmet alım giderleri bütçe ödeneği 20.500,00.-TL.'dir, tamamı serbest ödenek olarak kullanılmış 17.100,55.-TL.'lik bölümü kesin harcama olarak gerçekleştirilmiştir. Gerçekleştirme durumu % 83,42 'dir. Sermaye giderleri bütçe ödeneği 50.000,00.-TL.'dir, tamamı serbest ödenek olarak kullanılmış 0 .-TL.'lik bölümü kesin harcama olarak gerçekleştirilmiştir. Gerçekleştirme durumu % 0'dir.

## B- Performans Bilgileri

### 1- Faaliyet ve Proje Bilgileri Bilimsel Toplantılarla İlgili Faaliyetler

#### 1.1-Fakülte Öğretim Üyeleri Tarafından Düzenlenen Ulusal ve Uluslararası Bilimsel Toplantılar

FAALİYET TÜRÜ	FAALİYETİN ADI	SAYISI
Sempozyum ve Kongre	1-International Scientific Researches Congress 2020 Gumushane 2-ULUSLARARASI UBAK SEMPOZYUM BİLDİRİ: Kapitalist Tüketim Kültürü Üretimi Sosyal Dışlanmaya Karşılık Bütünleşmiş Toplum	2
Konferans	1-Dijital Bağımlılık- Trabzon Üniversitesi VakfıKebir Meslek Yüksek Okulu	1
Panel		
Seminer	Etkili İletişim ve Beden Dili (Milli Eğitim Müdürlüğü)	1
Açık Oturum		
Söyleşi	1-Etkili İletişim Becerileri, Donanımlı İnsan Olmak, Aile İçi İletişim (TRT İzmir Radyosu) 2-Televizyon ve Şiddet (TRT Trabzon Radyosu) 3-Gençler ve Sosyal Medya Detoksu- ANTALYA SİVİL PLATFORMU – SİVİLANT 4-Sosyal Medya Ve Mahremiyet- ANTALYA SİVİL PLATFORMU – SİVİLANT 5-Pandemi Döneminde İnternet Ve Sosyal Medyanın İletişime Etkisi- 24.05.2020 6-Reklamların Çocukları Üzerine Etkisi- 12.06.2020 7-Radyo Ve Televizyonda Ürün Yerleştirmenin Önemi- 08.07.2020 8-Sosyal Medyanın Gençler Üzerine Etkisi- 18.12.2020	8
Çalıştay		
Tiyatro		
Konser		

Sergi	1- Öğretmen Uluslararası Karma Sergi 2- 15 Temmuz Demokrasi ve Milli Birlik Günü jürili Ulusal Karma Sergi 3- Sanat Terapidir - Uluslararası Sanat ve Terapi Sergisi 4- Sanal Yansımalar – Uluslararası Karma Sergi 5- Sanat Terapidir II – Ulusal Karma Sergi	5
Turnuva		
Teknik Gezi		
Eğitim Semineri		
Diğer	YouTube Söyleşileri 1- Reklam Bize Ne Yapar? 28 Kasım 2020 2- Zorunlu Sosyal Medya Kullanımı – 22 Nisan 2020 3- Sanal Gerçeklik ve Reklam -10 Mayıs 2020 4- Sosyal Medya ve Değişen İletişim- 7 Aralık 2020 5- Sosyal Medya Bağımlılık mıdır? – 22 Mayıs 2020	5

### 1.2-Ulusal ve Uluslar Arası Bilimsel Toplantılara Katılan Öğretim Üyesi ve İdari Personel Sayısı

FAALİYET TÜRÜ	Akademik Personel	İdari Personel	Toplam
Sempozyum ve Kongre	1		
Konferans			
Panel			
Seminer			
Açık Oturum			
Söyleşi			
Tiyatro			
Konser			
Sergi			
Turnuva			
Teknik Gezi			
Eğitim Semineri			
Kurs			



## Yayınlarla İlgili Faaliyetler

### 1.4-İndekslere Giren Hakemli Dergilerde Yapılan Yayınlar

YAYIN TÜRÜ	YAYININ ADI	FAKÜLTE TOPLAM YAYIN SAYISI
Uluslararası Makale	<p>1- “Bir Olgubilim Çalışması: İletişim Fakültesi Öğrencilerinin Medyaya ve Medya Okuryazarlığına Bakış Açılarının Belirlenmesi”, The Journal of International Scientific Researches 2020, 5(2)</p> <p>2- “TÜKETİCİLERİN YEŞİL ÜRÜNLERE YÖNELİK YAKLAŞIMI: GÜMÜŞHANE ÖRNEĞİ”, SBedergi, 2020; 4(6), 71-98</p> <p>3- “KİŞİLERARASI İLETİŞİM BAĞLAMINDA TELEVİZYON REKLAMLARINDA SÖYLEM ANALİZİ: ÇAYKUR, LİPTON VE DOĞUŞ ÇAY REKLAMLARI”, SBedergi, 2020; 4(7), 1-23</p> <p>4- Halk Ayaklanmalarında Sosyal Medyanın Rolü</p> <p>5-Enformasyondan bilgiye: Üniversite öğrencileri haberleri sosyal medyadan mı Öğrenir?,Birgül TAŞDELEN</p> <p>6- Twitter’da Suriyeli mültecilere karşı çevrimiçi nefret söylemi: #suriyelileriistemiyoruz, Birgül TAŞDELEN</p> <p>7- Dijital çağın yeni Trendi sosyal medya etkileyicileri: Vloggerların üniversite öğrencilerinin satın alma davranışı üzerindeki etkisi Birgül TAŞDELEN</p> <p>8- İdeal yaşam örneği: sosyal medyanın mükemmel bedenleri Birgül TAŞDELEN</p> <p>9- Covid- 19 salgını sürecinde yaşlılığa bakış: 280 karakter yaşlılar hakkında ne söylüyor? Birgül TAŞDELEN</p> <p>10- Spotlight Filmi Bağlamında Soruşturmacı Gazetecilik ve Kamu Yararı İlkesi</p> <p>11-Sosyal Medyayı Etkin Kullanan Markaların Diyalojik İletişim Açısından Değerlendirilmesi</p> <p>12- Tüketici Temelli Marka Değeri Kapsamında Bir Nitel Çalışma: Apple Ve Samsung Markaları Örneği</p> <p>13-Türkiye’de Sponsorluk Alanında Yapılan Doktora Tezlerinin Değerlendirilmesi</p> <p>14- “Tektipleşen Beden ve Siborg Sanat”</p>	25

	<p>15- Tekno-Bilimsel İlerlemecilik ve Nostaljik-Gelişmecilik İkileminde Modern İnsan. Beytulhikme: An International Journal of Philosophy, 10(4), 1537-1557., Doi: 10.18491/beytulhikme.1662 (Yayın No: 6781713) 2. DEMİR SERTAÇ TİMUR (2020).</p> <p>16- Cinematic Geography of the Countryside, Childhood, and Nostalgia: Remembering Ahmet Uluçay in the Age of Oblivion. Türkiye Araştırmaları Literatür Dergisi, 18(36), 683-698. (Yayın No: 6851839) 3.</p> <p>17- KORONAVİRUS SONRASI YENİ DÜNYADA BAĞIMLI TÜKETİMCİLİĞİN KÜLTÜREL ELEŞTİRİSİ. Aurum Sosyal Bilimler Dergisi, 5(1), 1-11. (Yayın No: 6330602)</p> <p>18- TÜKETİMCİLİK KARŞITI KÜRESEL İNSİYATİF VE MANİFESTOLAR: GEREKLER, GEREKÇELER, GERÇEKLİKLER. Birey ve Toplum, 10(1), 185-206., Doi: 10.20493/birtop.712410 (Yayın No: 6334727)</p> <p>19- “Ahlat Ağacı”nın Gölgesinde, Kentin ve Taşranın Ötesinde: Modern Gündelik Yaşamda Bıkkınlık Ruh Halinin Yükselişi. Humanitas, 8(15), 64-80. (Yayın No: 6330632)</p> <p>20-DİJİTAL SANAT BAĞLAMINDA ANİMASYON FİLM KARAKTER TASARIMLARI ÜZERİNE BİR İNCELEME</p> <p>21- GRAFİK TASARIMININ FOTOĞRAF SANATINDAKİ GERÇEKÜSTÜ İZDÜŞÜMÜ: FOTO MANİPÜLASYON</p> <p>22- KÜLTÜREL MİRAS YAKLAŞIMIYLA “TÜRKİYE:POTANSİYELİNİ KEŞFET” LOGOSUNUN SİMGESEL OLARAK ÇÖZÜMLENMESİ</p> <p>23- Tüketicilerin Yeşil Ürünlere Yönelik Yaklaşımı: Gümüşhane Örneği</p> <p>24- İNGİLİZCE MAKALE: Sociological Analysis Of Istanbul Convention According To Eastern And Western Communities 2020</p> <p>25- İNGİLİZCE MAKALE: Mindset And Culture Difference In Eastern And Western Societies In Gender And Feminism 2020 Özgün Makale</p>	
Ulusal Makale	<p>1- TELEVİZYON DİZİLERİ VE ŞİDDETİ ÖZENDİRME İLİŞKİSİ: PRIME-TIME KUŞAĞINDAKİ YERLİ DİZİLER. TİHEK, Academic Journal(Akademik Dergi), Haziran, 4 ve 5: özel sayı; ss.131-144, 2020</p>	4

	<p>2- X, Y ve Z kuşaklarının Instagram ve Facebook aracılığıyla oluşturdukları İmaj Birgül TAŞDELEN</p> <p>3- Kamu Kurumlarının Kriz Yönetimi Becerileri: Samsun Büyükşehir Belediyesi Çalışanlarına Yönelik Bir Araştırma- Erciyes İletişim Dergisi- TR DİZİN</p> <p>4- Glokal Pazarlama: Netflix Türkiye'nin Sosyal Medyada Yer Alan Yerelleştirme Stratejileri</p>	
Uluslararası Bildiri	<p>1-Uluslararası Baskil Sempozyumu "Kültürün Habercisi İzler: Elazığ Baskil İlçesi'ne Dair Geleneksel İletişim Örnekleri"</p> <p>2- sosyal medya kullanımı ile üniversite öğrencilerinin bronlaşma davranışı arasındaki ilişki Birgül TAŞDELEN</p>	2
Ulusal Bildiri		
Kitap	<p>1- KURUMSAL İLETİŞİM KİTABINDA "4. BÖLÜM KURUM KİMLİĞİ" Başlıklı Bölüm</p> <p>2- DJİTAL REKLAMCILIK KİTABINDA "SOSYAL GÖRSEL AĞLAR ÜZERİNDEN REKLAM YAPMAK" Başlıklı Bölüm</p> <p>3- HER YÖNÜYLE BASKİL KİTABINDA "<b>Kültürün Habercisi İzler: Elazığ Baskil İlçesi'ne Dair Geleneksel İletişim Örnekleri</b>" Başlıklı Bölüm</p> <p>4- <i>İKTİSADİ VE İDARİ BİLİMLERDE GÜNCEL ARAŞTIRMALAR</i> 1)"Bir Görsel İletişim Türü Olarak Afiş Tasarımı: Postmodern Reklam Afişlerinin Biçimsel Açından İncelenmesi</p> <p>5-Yeni ekran: etkileşimli ve kullanıcı odaklı televizyon, Birgül TAŞDELEN</p> <p>6-Değişen Türkiye'de Evlilik İlişkileri ve Aile Yapısı</p> <p>7-Değişen Türkiye'de Ergen ve Yetişkinlerde Duygusal Yapılaşma</p> <p>8- Diker, Ersin, Sosyal Medya Reklamcılığı ve Etik Facebook Reklamları Üzerine Bir Araştırma- Eğitim Yayınevi, Uluslararası Kitap</p> <p>9- Diker, Ersin; Yegen, Ceren Sanal Gerçeklik ve Artırılmış Gerçeklik Teknolojisinin Reklamcılıkta Kullanımı (Kitap Bölümü) Kitap ismi: Ağ Toplumunda İletişim Pratikleri- Editörler: Gamze YETKİN CILIZOĞLU - Aysel ÇETİNKAYA- Literatürk- Uluslararası Kitap Bölümü</p> <p>10- Diker, Ersin; Sayınur Şakı- Kurumsal Reklam (Kitap Bölümü) Kitap ismi: Kurumsal İletişimin El Kitabı, Editör:</p>	22

<p>Zekiye Tamer Gencer, Eğitim Yayınevi: Uluslararası Kitap Bölümü</p> <p>11-Çalışır Gülsüm; Diker, Ersin- Görsel Sosyal Ağlar Üzerinden Reklam Yapmak (Kitap Bölümü)- Kitap İsmi: Dijital Reklamcılık, Editörler: Derya Öcal ve Hıdır Polat, Nobel Yayınevi, Uluslararası Kitap Bölümü,</p> <p>12- Diker, Ersin- Sosyal Medya Detoksu ve Gençler: Üniversite Öğrencilerine Yönelik Bir Uygulama (Kitap Bölümü) Kitap ismi: Gençlik ve Gönüllülük Bağlamında SivilAnt, Editörler: Zuhâl Gök Demir ve Mehmet Bayırlı, Nobel Yayınevi, Uluslararası Kitap Bölümü,</p> <p>13- Çağrı Merkezlerinde İmaj ve İtibar Yönetimi (Kitap Bölümü) Kitap İsmi: Çağrı Merkezi Yönetimi II, Editör: Gülsüm Çalışır, Atatürk Üniversitesi Açıköğretim Fakültesi, Ulusal Ders Kitabı</p> <p>14-Çağrı Merkezlerinde Kurumsal İletişim (Kitap Bölümü) Kitap İsmi: Çağrı Merkezi Yönetimi II, Editör: Gülsüm Çalışır, Atatürk Üniversitesi Açıköğretim Fakültesi, Ulusal Ders Kitabı</p> <p>15- Çağrı Merkezlerinde İkna Edici İletişim (Kitap Bölümü) Kitap İsmi: Çağrı Merkezi Yönetimi II, Editör: Gülsüm Çalışır, Atatürk Üniversitesi Açıköğretim Fakültesi, Ulusal Ders Kitabı</p> <p>16- dijital çağda iletişim çalışmaları ve medya araştırmaları tarihi oynamak: temsil ve kimlik bağlamında battlefield 1 oyunun alımlama analizi</p> <p>17- <a href="#">Bireylerin Rüş ve Temyiz Yeteneklerinin Felç Edilmesi</a> İçinde (Edt. Cengiz Anık) Dijital Medyanın Ekonomi Politigi, 194-208, Nobel Yayıncılık: Ankara</p> <p>18- <a href="#">Görsel Etki İnşası: Hayal Reklamcılığı</a> İçinde (Edt. Derya Öcal ve Hıdır Polat) Dijital Reklamcılık, 249-278, Nobel Yayıncılık: Ankara</p> <p>19- “İyiliğin Reklamını Yapmak: Sosyal Fayda Reklamcılığı ve Dijitalleşme”,</p> <p>20- “Mekanların Dijitalleşmesi ve Yeni Tüket(tir)me Stratejileri”</p> <p>21- KORONAVİRÜS SÜRECİNDE MEDYA SÖYLEMLERİ (2020)., DEMİR SERTAÇ TİMUR, SETA Yayınları, Basım sayısı:1, ISBN:978-625-7040-61-7, Türkçe(Bilimsel Kitap), (Yayın No: 6455666)</p> <p>22- “Yeni Medyada Linç Kültürü ve Söylem Pratikleri: Mynet.Com Üzerine Bir İnceleme” (2020) Kotanlı Kızıloğlu, Şadiye, İçinde, “Dijital Çağda İletişim Çalışmaları ve Medya Araştırmaları” (Ed. Erhan Eroğlu,</p>	
--	--

	Birgöl Taşdelen), Sayfa Sayısı:262, Basım Sayısı:1, Türkçe(Bilimsel Kitap), Konya: Eğitim Yayınevi	
Diğer	<p><b>Kitap Bölümü:</b></p> <p>1-<u>Kitap Adı:</u> Dijital Dönüşüm: Ekonomik ve Toplumsal Boyutlarıyla  <u>Kitapta Bana Ait Bölüm Adı:</u> Risk Toplumu Kurami Bağlamında Yeni Medya Teknolojileri: Black Mirror- Men Against Fire Bölüm İncelemesi.</p> <p>2-Kitap Adı: Dijital Medyanın Ekonomi Politigi  <u>Kitapta Bana Ait Bölüm Adı:</u> Nefret ve Şiddet Söylemi ile Ötekileştirme</p> <p>3- İKSAD: Toplumsal Cinsiyet Bölüm Adı: Toplumsal Cinsiyet Anlayışının Türk Toplum Yapısının Değişmesiyle Birlikte Sosyolojik Değerlendirmesi  Güncel Sosyoloji ve Felsefe Araştırmaları Bölüm Adı: Kadının Ev Merkezli Yapılanmasıyla İstihdamının Planlanması ve Evlilikle Başlayan “Evlilik Maaşı” Uygulaması</p> <p>4-Akademisyen Yayınları; Güncel Psikoloji Araştırmaları Bölüm Adı: Görücü Usulü Ve Flörtün Evlilik Sonrasında Aile Yapılarını Belirleyici Etkisi</p> <p>5-Akademisyen Yayınları; Kadının Ev Merkezli Yapılanmasıyla İstihdamının Planlanması Ve Evlilikle Başlayan “Evlilik Maaşı” Uygulaması</p> <p>6-dijital çağda modayı konuşmak: YouTube sürdürülebilir moda hakkında ne söylüyor? Birgöl TAŞDELEN</p> <p>7-açık ve uzaktan öğrenme de etkileşimli televizyon uygulamaları. Birgöl TAŞDELEN</p>	7

### 1.5- Editörlük ve Hakemlik Yapan Öğretim Üyesi Sayısı / Dergi Sayısı

Editörlük/Hakemlik Yapan Öğretim Üyesi Sayısı	Editörlük/Hakemlik Yapılan Kitap Sayısı	Dergi Hakemliği Yapan Öğretim Üyesi Sayısı	Hakemliği Yapılan Dergi Sayısı
11	3	6	31

**1.6- Wos'da İndekslenmeyen 2018 Yılına Ait Atıf İndekslerde Yer Alan Gümüşhane Üniversitesi Adresli Yayınlar (Adet)**

İndekslenen	Tüm Dokümanlar	Makaleler
		1

**1.7- 2018 Yılı Wos'da İndekslenen G.Ü. Yayın Sayılarının İndekslemlere Göre Dağılımı**

SCI	SSCI	A&HCI	TOPLAM

**Projelerle İlgili Faaliyetler**

**1.9- Proje Sayıları**

PROJE SAYILARI					
PROJE BAŞLAMA	2019 Yılında Yürütülen	(A) 2019 Yılından 2020 'e Devreden	(B) 2020 Yılında Yeni Açılan	(A+B) 2020 Yılında Yürütülen Proje Sayısı	2020 Yılında Kapanan Proje Sayısı
TÜBİTAK PRJ PAZARI ÖĞRENCİ PROJELERİ					
TÜBİTAK PROJESİ					
ARAŞTIRMA PROJESİ					
DPT PROJESİ					
TEZ PROJESİ					
SAN-TEZ PROJESİ					
DİĞER					
TÜBİTAK PRJ PAZARI ÖĞRENCİ PROJELERİ					

**1.10- Alınan Patent Sayıları**

Alınan Patent Sayısı (Faydalı Model, Endüstriyel Tasarım Tescili Dahil)	
---	--

### 1.11- Hizmet, Bilim-Sanat, Teşvik ve Grup Başarı Ödülleri

Ödül Türü	2020
Bilim Ödülü	
Bilimde Hizmet Ödülü	
Bilimde Teşvik Ödülü	
Sanat Ödülü	
Sanatta Hizmet Ödülü	
Sanatta Teşvik Ödülü	
Toplam	

#### 2- Performans Sonuçları Tablosu

Kamu İdarelerinde Hazırlanacak Faaliyet Raporları Hakkında Yönetmelik'in Geçici Madde 2'ye göre performans programları hazırlanana kadar, bu bölüme ilişkin bilgilere yer verilmeyecektir.

#### 3- Performans Sonuçlarının Değerlendirilmesi

Birimin performans ve gösterge hedeflerinin gerçekleşme durumunu, sapmaları, nedenlerini, geçmiş yıllar değerleri bulunmadığı için performans sonuçlarının değerlendirilmesi yapılmamıştır.

#### 4- Performans Bilgi Sisteminin Değerlendirilmesi

Kamu İdarelerinde Hazırlanacak Faaliyet Raporları Hakkında Yönetmelik'in Geçici Madde 2'ye göre performans programları hazırlanana kadar, bu bölüme ilişkin bilgilere yer verilmemiştir.

### IV- KURUMSAL KABİLİYET ve KAPASİTENİN DEĞERLENDİRİLMESİ

#### A- Üstünlükler

##### *Birimin güçlü yanları*

- 1.Anayasa ve yasalara uygun olmak.
- 2.İnsan haklarına saygılı olmak.
- 3.Ülkemizin ve insanımızın menfaatlerini önemsemek ve öncelemek
- 4.Eğitim – öğretim Faaliyetleri için gerekli fiziksel mekânlara, teknik ve donanıma sahip olmak.
5. Huzurlu ve güvenli bir ortamda eğitim – öğretim Faaliyetlerini yürütmek

## **B- Zayıflıklar**

### ***Birim zayıflıkları***

Muvafakat, nakil, tayin ve istifa gibi durumlarda ayrılan personelin yerinin en kısa zamanda doldurulamaması.

Öğrencilerin Gümüşhane'nin coğrafi ve fiziki şartlarını ileri sürerek, memleketlerine uzaklık ve maddi durum v.s. hususlardan dolayı yatay geçiş yolunu kullanarak fakültemizden ayrılmaları.

## **V- ÖNERİ VE TEDBİRLER**

Birimimiz akademik ve idari personelin kullanımında olan; çalışma odası, fiziki mekân, demirbaş ve büro malzemesi yönünden iyi durumdadır. Öğrencilerimizin kullanımında olan; derslik, bilgisayar laboratuvarları, Medya Merkezi, GİF Ajans, Radyo, TV Stüdyosu gibi imkânlarımız fiziki olarak iyi durumdadır. Ancak fiziki mekân tasarımı ve iyileştirmesi ile donanım yönünden eksiklerimiz bulunmakta olup, hızlı bir biçimde ödenek imkânları çerçevesinde bu eksikliklerimizi tamamlama çalışmalarımız devam etmektedir.

Fakültemiz akademik ve idari personel insan kaynakları ihtiyaçlarının büyük bir kısmının karşılanarak teşkilatlanmasının tamamlanması noktasında iyi bir durumdadır. Ayrıca, bölümlerimize ait üniversite dışında doktora eğitiminde olan ÖYP araştırma görevlilerinin bu eğitimlerini tamamlayıp fakültemize gelmesi halinde açılacak olan Dr. Öğr. Üyesi kadrolarıyla da öğretim üyesi eksiklerimiz büyük ölçüde tamamlanacaktır.

Fakültemizde şu anda mevcut olan akademik personel mevcudunun muhafaza edilmesi büyük önem arz etmekte olup, mevcut eğilimde devam edilmesi halinde hizmette aksama olmayacaktır. Ancak; İdari ve hizmetli personelden muvafakat, nakil, tayin ve istifa gibi durumlarda ayrılan personelin yerinin en kısa zamanda doldurulması gerekmekte olup, bunun için en üst yönetim tarafından diğer kurumların mevcutları da nazara alınarak insan kaynakları personel planlamasında adil ve analitik bir tasarrufta bulunulması çok büyük önem arz etmektedir.

Ayrıca mevcut idari ve hizmetli personele yıllık olarak mevzuat ve hizmet içi eğitimi verilmesi ile daha iyi işler başaracağımız düşüncesindeyiz.

## EKLER

### EK -1-

#### İÇ KONTROL GÜVENCE BEYANI

Harcama yetkilisi olarak yetkim dâhilinde;

Bu raporda yer alan bilgilerin güvenilir, tam ve doğru olduğunu beyan ederim.

Bu raporda açıklanan Faaliyetler için idare bütçesinden harcama birimimize tahsis edilmiş kaynakların etkili, ekonomik ve verimli bir şekilde kullanıldığını, görev ve yetki alanım çerçevesinde iç kontrol sisteminin idari ve mali kararlar ile bunlara ilişkin işlemlerin yasallık ve düzenliliği hususunda yeterli güvenceyi sağladığını ve harcama birimimizde süreç kontrolünün etkin olarak uygulandığını bildiririm.

Bu güvence, harcama yetkilisi olarak sahip olduğum bilgi ve değerlendirmeler, iç kontroller, iç denetçi raporları ile Sayıştay raporları gibi bilgim dâhilindeki hususlara ve benden önceki harcama yetkilisinden almış olduğum bilgilere dayanmaktadır.

Burada raporlanmayan, idarenin menfaatlerine zarar veren herhangi bir husus hakkında bilgim olmadığını beyan ederim. (Gümüşhane .../.../2020)

Prof. Dr. Müge YILMAZ

Dekan V.

### İÇ KONTROL GÜVENCE BEYANI

Harcama yetkilisi olarak yetkim dâhilinde;

Bu raporda yer alan bilgilerin güvenilir, tam ve doğru olduğunu beyan ederim.

Bu raporda açıklanan Faaliyetler için idare bütçesinden harcama birimimize tahsis edilmiş kaynakların etkili, ekonomik ve verimli bir şekilde kullanıldığını, görev ve yetki alanım çerçevesinde iç kontrol sisteminin idari ve mali kararlar ile bunlara ilişkin işlemlerin yasallık ve düzenliliği hususunda yeterli güvenceyi sağladığını ve harcama birimimizde süreç kontrolünün etkin olarak uygulandığını bildiririm.

Bu güvence, harcama yetkilisi olarak sahip olduğum bilgi ve değerlendirmeler, iç kontroller, iç denetçi raporları ile Sayıştay raporları gibi bilgim dâhilindeki hususlara dayanmaktadır.

Burada raporlanmayan, idarenin menfaatlerine zarar veren herhangi bir husus hakkında bilgim olmadığını beyan ederim. (Gümüşhane .../.../2020)

Dr. Öğr. Üyesi  Ali ÖZCAN  
Dekan V.

### İÇ KONTROL GÜVENCE BEYANI

Harcama yetkilisi olarak yetkim dâhilinde;

Bu raporda yer alan bilgilerin güvenilir, tam ve doğru olduğunu beyan ederim.

Bu raporda açıklanan Faaliyetler için idare bütçesinden harcama birimimize tahsis edilmiş kaynakların etkili, ekonomik ve verimli bir şekilde kullanıldığını, görev ve yetki alanım çerçevesinde iç kontrol sisteminin idari ve mali kararlar ile bunlara ilişkin işlemlerin yasallık ve düzenliliği hususunda yeterli güvenceyi sağladığını ve harcama birimizde süreç kontrolünün etkin olarak uygulandığını bildiririm.

Bu güvence, harcama yetkilisi olarak sahip olduğum bilgi ve değerlendirmeler, iç kontroller, iç denetçi raporları ile Sayıştay raporları gibi bilgim dâhilindeki hususlara dayanmaktadır.

Burada raporlanmayan, idarenin menfaatlerine zarar veren herhangi bir husus hakkında bilgim olmadığını beyan ederim. (Gümüşhane .../.../2020)

Doç. Dr. Gülsüm ÇALIŞIR  
Dekan V.

**Harcama Yetkilisi ve Vekâlet Tablosu**

NO	ADI / SOYADI	GÖREV ÜNVANI	ASIL / VEKİL	GÖREVE BAŞLAM A TARİHİ	GÖREVDE N AYRILMA TARİHİ
1	Prof. Dr. Müge YILMAZ	Dekan V.	Vekil	01/01/2020	13/01/2020
2	Dr. Öğr. Üyesi Ali ÖZCAN	Dekan Yrd.	Vekil	13/01/2020	15/01/2020
3	Prof. Dr. Müge YILMAZ	Dekan V.	Vekil	16/01/2020	21/01/2020
4	Dr. Öğr. Üyesi Ali ÖZCAN	Dekan Yrd.	Vekil	21/01/2020	24/01/2020
5	Prof. Dr. Müge YILMAZ	Dekan V.	Vekil	25/01/2020	30/01/2020
6	Doç. Dr. Gülsüm ÇALIŞIR	Dekan Yrd.	Vekil	28/01/2020	30/01/2020
7	Prof. Dr. Müge YILMAZ	Dekan V.	Vekil	31/01/2020	06/02/2020
8	Dr. Öğr. Üyesi Ali ÖZCAN	Dekan Yrd.	Vekil	06/02/2020	07/02/2020
9	Prof. Dr. Müge YILMAZ	Dekan V.	Vekil	08/02/2020	21/02/2020
10	Dr. Öğr. Üyesi Ali ÖZCAN	Dekan Yrd.	Vekil	21/02/2020	21/02/2020
11	Prof. Dr. Müge YILMAZ	Dekan V.	Vekil	22/02/2020	03/03/2020
12	Dr. Öğr. Üyesi Ali ÖZCAN	Dekan Yrd.	Vekil	03/03/2020	05/03/2020
13	Prof. Dr. Müge YILMAZ	Dekan V.	Vekil	06/03/2020	19/03/2020
14	Dr. Öğr. Üyesi Ali ÖZCAN	Dekan V.	Vekil	19/03/2020	30/03/2020
15	Prof. Dr. Müge YILMAZ	Dekan Yrd.	Vekil	31/03/2020	06/07/2020
16	Dr. Öğr. Üyesi Ali ÖZCAN	Dekan V.	Vekil	06/07/2020	30/07/2020
17	Prof. Dr. Müge YILMAZ	Dekan Yrd.	Vekil	31/07/2020	19/10/2020



18	Dr. Öğr. Üyesi Ali ÖZCAN	Dekan V.	Vekil	19/10/2020	23/10/2020
19	Prof. Dr. Müge YILMAZ	Dekan Yrd.	Vekil	24/10/2020	26/10/2020
20	Dr. Öğr. Üyesi Ali ÖZCAN	Dekan V..	Vekil	26/10/2020	28/10/2020
21	Prof. Dr. Müge YILMAZ	Dekan Yrd.	Vekil	29/10/2020	31/12/2020